

# 6420

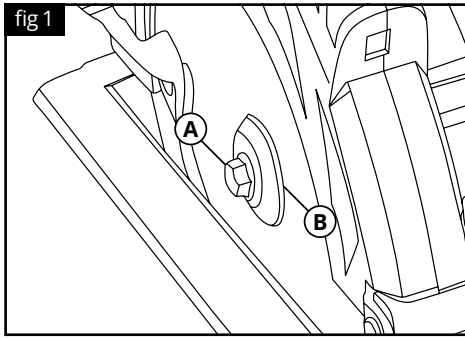
## CIRCULAR SAW WITH LASER BEAM

ΔΙΣΚΟΠΡΙΟΝΟ ΧΕΙΡΟΣ ΜΕ ΛΕΪΖΕΡ



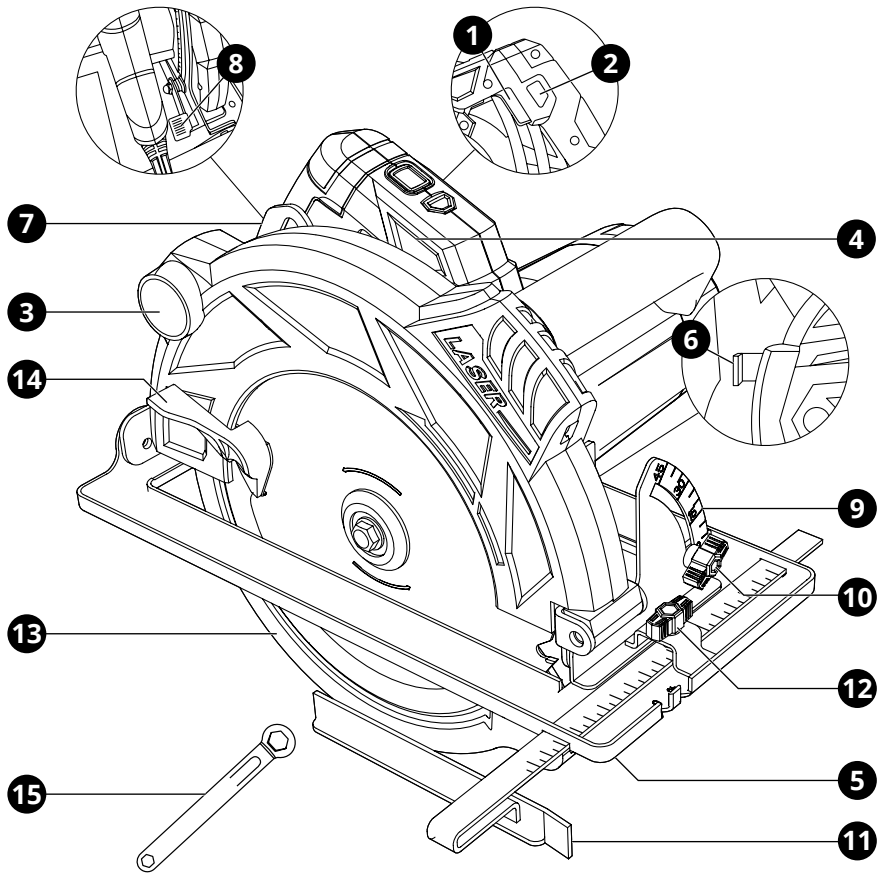
Operation manual  
Εγχειρίδιο χρήσης

EN | GR



A. Hex bolt B. Outer flange /

A. Εξάγωνη βίδα B. Εξωτερική φλάντζα



## 1. Overview

### Tool description

- |                                 |                              |                               |
|---------------------------------|------------------------------|-------------------------------|
| <b>1</b> ON/OFF switch          | <b>6</b> Spindle lock button | <b>11</b> Parallel guide      |
| <b>2</b> Safe start button      | <b>7</b> Depth guide         | <b>12</b> Parallel guide knob |
| <b>3</b> Dust extractor         | <b>8</b> Depth guide lever   | <b>13</b> Safety guard        |
| <b>4</b> Laser generator button | <b>9</b> Bevel guide         | <b>14</b> Safety guard lever  |
| <b>5</b> Base                   | <b>10</b> Bevel setting knob | <b>15</b> Hex Wrench          |

## 2. General safety regulations

### **⚠ WARNING:**

**Disconnect the plug from the power source before making any assembly, adjustments or changing accessories.** Such preventative safety measures reduce the risk of starting the tool accidentally.

**Read carefully and understand all instructions before using the tool.**

*When using power tools, the following instructions must be followed to prevent hazards such as electric shock, fire and/or serious injury.*

*The vibration and noise emission levels may vary from the level specified during actual use, depending on how the power tool is used and the type of work piece.*

### Work area safety

- ▶ Keep work area clean and well lit. Cluttered benches and dark areas invite accidents.
- ▶ Do not operate power tools in explosive atmospheres, such as in the presence of flammable liquids, gases or dust. Power tools create sparks which may ignite the dust or fumes.
- ▶ Keep children and bystanders away while operating a power tool. Distractions can cause you to lose control.

### Electrical safety

- ▶ Power tool plugs must match the outlet. Never modify the plug in any way. Do not use any adapter plugs with earthed (grounded) power tools. Unmodified plugs and matching outlets will reduce the risk of electric shock.
- ▶ Avoid body contact with earthed or grounded surfaces such as pipes, radiators, ranges and refrigerators. There is an increased risk of electric shock if your body is earthed or grounded.
- ▶ Do not expose power tools to rain or wet conditions. Water entering a power tool will increase the risk of electric shock.
- ▶ Do not abuse the cord. Never use the cord for carrying, pulling or unplugging the power tool. Keep cord away from heat, oil, sharp edges or moving parts. Damaged or entangled cords increase the risk of electric shock.

- ▶ When operating a power tool outdoors, use an extension cord suitable for outdoor use. Use of a cord for outdoor use reduces the risk of electric shock.

### Personal safety

- ▶ Stay alert, watch what you are doing and use common sense when operating a power tool. Do not use a power tool while you are tired or under the influence of drugs, alcohol or medication. A moment of distraction while operating power tools may result in serious personal injury.
- ▶ Use safety equipment. Always wear eye protection. Safety equipment such as dust mask, non-skid safety shoes, hard hat, or hearing protection used for appropriate conditions will reduce personal injuries.
- ▶ Avoid accidental starting. Ensure the switch is in the off-position before plugging in. Carrying power tools with your finger on the switch or plugging in power tools that have the switch on invites accidents.
- ▶ Remove any adjusting key or wrench before turning the power tool ON. A wrench or a key left attached to a rotating part of the power tool may result in personal injury.
- ▶ Do not overreach. Keep proper footing and balance at all times. This enables better control of the power tool in unexpected situations.
- ▶ Dress properly. Do not wear loose clothing or jewellery. Keep your hair, clothing and gloves away from moving parts. Loose clothes, jewellery or long hair can be caught in moving parts.
- ▶ If devices are provided for the connection of dust extraction and collection facilities, ensure these are connected and properly used. Use of these devices can reduce dust related hazards.

### Product use and care

- ▶ Do not force the tool. Use the correct tool for your application. The correct tool will do the job better and safer for the purpose for which it was designed.
- ▶ Do not use the tool if the switch does not turn it ON and OFF. Any tool that cannot be controlled with the switch is dangerous and must be repaired.

- ▶ Disconnect the plug from the power source or remove the battery before making any adjustments, changing accessories or storing tools. Such preventative safety measures reduce the risk of starting the tool accidentally.
  - ▶ Store idle tools out of the reach of children and do not allow persons unfamiliar with the tool or these instructions to operate the tool. Tools are dangerous in the hands of untrained users.
  - ▶ Maintain tools, check for misalignment or binding of moving parts, breakage of parts and any other condition that may affect the tools' operation. If damaged, have the tool repaired before use. Many accidents are caused by poorly maintained tools.
  - ▶ Keep cutting tools sharp and clean. Properly maintained cutting tools with sharp cutting edges are less likely to bind and are easier to control.
  - ▶ Use the tool, accessories and tool bits etc., in accordance with these instructions and in the manner intended for the particular type of tool, taking into account the working conditions and the work to be performed. Use of the tool for operations different from intended could result in a hazardous situation.
- 3 Hold power tools by insulated gripping surfaces when performing an operation where the cutting tool may contact hidden wiring or its own cord. Contact with a "live" wire will make exposed metal parts of the tool "live" and shock the operator.
  - 4 Wear a hard hat (safety helmet), safety glasses and/or face shield. Ordinary eye or sun glasses are NOT safety glasses. It is also highly recommended that you wear a dust mask and thickly padded gloves.
  - 5 Be sure the bit is secured in place before operation.
  - 6 Under normal operation, the tool is designed to produce vibration. The screws can come loose easily, causing a breakdown or accident. Check tightness of screws carefully before operation.
  - 7 In cold weather or when the tool has not been used for a long time, let the tool warm up for a while by operating it under no load. This will loosen up the lubrication.
  - 8 Always be sure you have a firm footing. Be sure no one is below when using the tool in high locations.
  - 9 Hold the tool firmly with both hands.
  - 10 Keep hands away from moving parts.
  - 11 Do not leave the tool running. Operate the tool only when hand-held.
  - 12 Do not point the tool at any one in the area when operating. Parts could fly out and injure some one seriously.
  - 13 Do not touch parts close to the bit immediately after operation; they may be extremely hot and could burn your skin.
  - 14 Some material contains chemicals which may be toxic. Take caution to prevent dust inhalation and skin contact. Follow material supplier safety data.

## Service

- ▶ Have your power tool serviced by a qualified repair person using only genuine replacement parts. This will ensure that the safety of the power tool is maintained.
- ▶ Follow instruction for lubricating and changing accessories.
- ▶ Keep handles dry, clean and free from oil and grease.

## 3. Specific safety regulations

DO NOT let comfort or familiarity with product (gained from repeated use) replace strict adherence to electric power tools' safety rules. If you use this tool unsafely or incorrectly, you can suffer serious personal injury.

- 1 Wear ear protectors. Exposure to noise can cause hearing loss.
- 2 Use auxiliary handles supplied with the tool. Loss of control can cause personal injury.

## Additional safety regulations for circular saws

- Before each use, check the cutting disc for small cracks or damages. Replace a cracked or damaged disc immediately.
- Select cutting discs in relation to the material to be cut and take care when slotting. Keep the cutting disc sharp and replace it when it

has been worn 1/3 approximately.

- Never use cutting discs made of high-speed steel (HSS). Use only cutting discs recommended by the manufacturer. Make sure the disc is fitted according to the instructions.
- Be sure that the cutting discs does not contact the base in the lowest position, the riving knife or the workpiece, before you turn on the switch.
- NEVER reach for a workpiece, before the cutting discs has come to a complete stop.
- Bear in mind that after you turn off the machine, the axle or disc keeps rotating for a short period of time.
- Hold the handle firmly. Be aware that the cutting disc may move up or down slightly during start-up and stopping.
- Wait until the cutting discs attains full speed before cutting and stop operation immediately if you notice anything abnormal.
- Use only flanges specified for this tool.
- Always use accessories recommended in this manual. Use of improper accessories such as abrasive wheels may cause an injury.
- For your safety, remove the chips, small pieces, etc. from the table top before operation.
- Before using the tool on an actual workpiece, let it run for a while. Watch for vibration or wobbling that could indicate poor installation or a poorly balanced disc.
- Do not operate saw without guards in place. Check blade guard for proper closing before each use. Do not operate saw if blade guard does not move freely and close instantly. Never clamp or tie the blade guard into the open position.
- Wherever possible, use the saw guard and the riving knife with every type of application, also when sawing material in two. Always mount the saw guard according to the instructions in this manual. Cutting operations are those where the cutting discs cuts completely through the workpiece, such as for instance when doing longitudinal cuts or shortening workpieces. NEVER use the tool with a defective saw guard, and never tie up the saw guard with a rope or cord. Every irregularity in the operation of the saw guard must be immediately corrected.
- Immediately replace the saw guard and the riving knife, after a process has been completed that required their removal.
- Make sure that your hands stay clear of the cutting line of the cutting disc.
- NEVER make any adjustments on the tool while it is turning. Remove the plug from the socket before making any adjustments and wait for it to completely stop.
- Do not carry out any free-hand operations. Free-hand means that you use your hands for supporting the workpiece, or for leading it with your hands, instead of using the parallel guide or the push stick.
- Avoid a sudden or too quick infeed of a workpiece. Workpieces made of hard material should be fed in as slowly as possible. If the cutting disc jams or ceases to turn while the workpiece is being fed in, turn the equipment off immediately. Remove the plug from the socket and remove the piece that is blocking the disc.
- Do not perform any operation freehand. The workpiece must be secured firmly against the turn base and guide fence with the vise during all operations. Never use your hand to secure the workpiece.
- Do not use adjusters or other aids to fit discs with a different axle diameter.
- Be careful not to damage the arbor, flanges (especially the installing surface) or bolt. Damage to these parts could result in cutting disc breakage.
- Avoid cutting nails. Inspect for and remove all nails from the workpiece before operation.
- Make sure the shaft lock is released before the switch is turned on.
- If fitted with laser, no exchange with different type of laser is permitted. Repairs shall only be carried out correctly.
- In order to prevent damage to the tool's internal parts, do not use cleaning brushes, metallic or similar objects to remove dust.
- Pay special attention to the instructions that help to reduce the hazard of KICK BACK. KICK BACK is a sudden reaction to a jammed, bent or badly aligned cutting disc. It causes the workpiece to be thrown back in the direction of the operator and it can lead to serious injuries. KICK BACK can be avoided by keeping your cutting disc sharp, by keeping the rip fence parallel to the cutting disc, by maintaining the riving knife and the saw

guard in good condition and in the right position, by keeping a good grip on the workpiece until you have pushed it completely past the cutting disc, and by not sawing any twisted or skewed wood pieces, or pieces that do not have a straight edge for moving along the rip fence, in a longitudinal direction.

- Be alert at all times, especially during repetitive, monotonous operations. Do not be lulled into a false sense of security.
- Some types of dust that is generated while working with the saw may contain chemicals, which can cause cancer, birth defects or other genetic damages. Some examples of these substances are: a) Lead derived from paints containing lead; b) Arsenic and chrome from chemically treated wood; c) The hazard to your health from such exposures is dependent on how frequently you do this kind of work. Measures for reducing your exposure to such chemicals: Always work in well-ventilated surroundings and with certified safety equipment, such as dust masks that have been specially designed for filtering out microscopic particles, for sawing operations, connect the equipment to a dust collection system.
- The air vent of the tool should be cleaned regularly to make sure the motor can be cooled normally.
- If the tool that you bought is in class I, for your safety, before operating, be sure the housing has correctly been grounded, so it is with the power supply. If an extension cord is required, use only three-core cord plug and socket which have been correctly grounded.
- Lock the head to the lowest position during storing and transportation of the tool.

## SAVE THESE INSTRUCTIONS

### **⚠ WARNING:**

*Misuse or failure to follow the safety rules stated in this instruction manual may cause serious personal injury.*

## 4. Functional description and specifications

### Intended use

This tool is intended to cut wood products with appropriate saw blades.

Tool	6420
Power supply	230 V ~ 50 Hz
Power input	2000 W
No load speed	5000 rpm
Disc size	Ø235 × Ø30 × (40T)
<i>Max. cutting depth in</i>	
45°	56 mm
90°	85 mm
Noise level	104.4 dB
Weight	6.62 kg

### **⚠ WARNING:**

***If the replacement of any part is necessary, this has to be done by a professional in order to avoid a safety hazard.***

## Assembly

### **⚠ WARNING:**

*Always disconnect the plug from the power source before making any adjustment or attaching any accessories.*

## Changing the blade

- Place the circular saw on its side on a flat surface. We advise you to bring the base **5** down to a minimum depth cut so that is easy to change the blade.
- Push the spindle lock button **6** toward the tool and firmly hold it.
- Turn the hex bolt **A** counterclockwise by using the hex wrench **15** supplied with the tool.
- Remove the hex bolt **A** and outer flange **B**.
- Make sure the saw teeth and arrow on the blade is aligned in the same direction as the arrow on the safety guard **13**.
- Reinstall the outer flange and tighten the hex bolt **A**.
- Make sure that the blade runs freely by turning it by the hand.

## Depth adjustment

- Loosen the depth guide lever **8**.
- Hold the baseplate flat against the edge of the workpiece and lift the body of the saw until the blade is at the right depth determined by the depth of the depth guide **7**.
- Retighten the depth guide lever **8**.

## Angle adjustment

- Loosen the bevel setting knob **10**.
- Adjust the saw to the desired angle between 0° to 45°.
- Retighten the angle adjustment knob **10**.

## Parallel cut adjustment

- Loosen the parallel guide knob **12**.
- Slide the parallel guide **11** through the slots in the shoe to the desired width.
- Tighten the parallel guide knob **12** to fit in position.
- Ensure that the parallel guide **11** rests against the wood along its entire length to give a consistent parallel cut.

### **⚠ WARNING:**

*Do not look directly at the laser.*

## Laser beam

To turn on the laser press the laser generator button **4**. To turn it off press again.

The laser can help you get better alignment.

- Mark the line of the cut on the workpiece.
- Adjust your guides as required.
- Switch on the laser.
- Align the beam with the mark on the workpiece and slowly push the saw forward keeping the laser beam on the mark.

## Operation

### Switching ON and OFF

### **⚠ WARNING:**

*Before switching the tool ON make sure that the saw blade is properly fitted and running smoothly and the blade bolt is well tightened.*

To switch ON the tool, first press the safe start button **2** and then press the ON/OFF switch **1**.

To switch the tool OFF release the ON/OFF switch **1**.

### **⚠ WARNING:**

*Before plugging in the tool, always check to see that the switch trigger actuates properly and returns to the OFF position when released.*

## General cutting

When starting, always hold the saw handle with one hand and the auxiliary handle with the other hand. Never force the saw, always maintain a light and continuous pressure. After completing the cut allow the saw to come to a complete stop. When cutting is interrupted, allow the blade to reach full speed and then reenter slowly.

When cutting across the grain, the fibers of the wood have tendency to lift and tear. By moving the saw slowly you can minimize this effect.

### **⚠ WARNING:**

*Disconnect the plug from the power source before making any adjustment or attaching any accessories.*

## Using the dust extraction connection

To keep your work surface clean, insert the vacuum cleaner nozzle into the dust extraction opening **3**.

## 5. Maintenance

Correct and regular cleaning will improve the safety and extend the lifespan of the device.

### **For safe and proper working, always keep the tool and ventilation slots clean.**

The tool may be cleaned most effectively with compressed dry air or with a soft cloth moistened with soapy water. **Always wear safety goggles when cleaning tools with compressed air.**

**Certain cleaning agents and solvents damage plastic parts.** Some of these are: gasoline, carbon tetrachloride, chlorinated cleaning solvents, ammonia and household detergents that contain ammonia.

### **⚠ WARNING:**

*Turn the device off, remove the battery or disconnect it from the mains and wait until it cools down before cleaning or maintenance to avoid electric shock or burn.*



**Wear ear defenders**



**Wear safety goggles**



**Wear a dust mask**

## Additional maintenance for power tools

The brushes and commutator in your tool have been engineered for many hours of dependable service. To maintain peak efficiency of the motor, we recommend every two to six months the brushes be examined.

### Storage

Store the tool, operating instructions and where necessary the accessories in the original packaging. In this way you will always have all the information and parts ready to hand.

## 6. Warranty

This tool has been checked by the manufacturer. From the date of purchase by the final consumer, a two year warranty for **amateur use** covers any faulty material and manufacturing. The receipt or invoice of purchase needs to be displayed in case of a repair that is covered by the warranty. For possible faults during the warranty period, you should address your issue to the retail shop from which the purchase was made.

### Terms of warranty

The warranty is valid only when:

- The tool has been used properly and for the purpose for which it was purchased.
- The tool presents a problem that is due to faulty material and manufacturing.
- Incapability of the tool to perform according to the technical specs provided.

Damages are not covered by the warranty that are due to causes such as:

- Wear due to improper use.
- Partial or total disassembly. The tool's shell

must be disassembled only by personnel authorized by the official distributor.

- Damage due to overloading.
- Usage of incorrect or incompatible accessory.
- Bad maintenance from the operator or any other third party.
- Wear that was induced by external factors or rogue particles (dust, debris etc.)
- Wear due to non compliance with the instructions in this manual.

If, during the warranty period, there is a fault that can not be repaired from the authorized service department, the tool will be replaced without any extra cost.

## 7. Repair / Servicing

In case there is a need for a repair after the warranty period has expired, we will provide the best possible attention to repair the tool successfully.

## 8. Disposal



Do not dispose of electrical machines as unsorted municipal waste, use separate collection facilities.

Contact your local government collection systems for information regarding the collection systems available.

If electrical machines are disposed of in landfills or dumps, hazardous substances can leak into the groundwater and get into the food chain, damaging your health and well-being. When replacing old machines with new ones, the retailer will be happy to take back your old machine for disposal.

## 9. Declaration of Conformity

### Authorized Representative

#### PAPADEAS S.A.

Noe st., location Mandra Kosta, 19300, Aspropyrgos, Greece

Herewith declares that:

The **Circular Saw** with **CODE: 6420** and distinctive title: **76502** under the brand **KRAUSMANN**

(Description: Circular Saw, 2000W, No-load speed: 5000rpm, Max. cutting depth 85mm / 90°, 56mm / 45°, blade dimension 235x40Tx30mm, with laser, in color box, (2pcs/ctn)), is designed in conformity with provision of the Directives 2014/30/EU and the following manufacturing standards: EN62841-1:2015/A11:2022, EN62841-2-5:2014, AfPS GS 2019:01 PAK, EN IEC 55014-1:2021, EN IEC 55014-2:2021, EN IEC 61000-3-2:2019/A1:2021, EN 61000-3-3:2013/A2:2021.

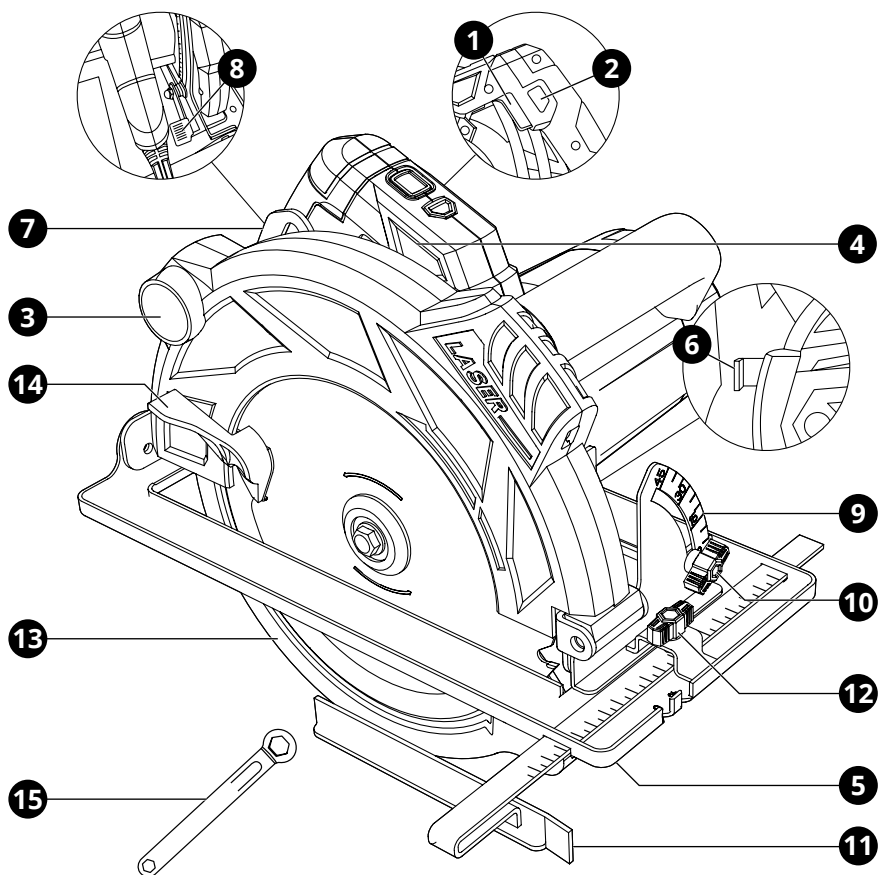
Year in which "CE" marking was affixed:

Machine year 2024

Date: January 19th, 2024



*\* Accessories and contents may change from the production factory without any warnings, in that case the company bears no responsibility.*



## 1. Επισκόπηση

### Περιγραφή Εργαλείου

- |                             |                              |                             |
|-----------------------------|------------------------------|-----------------------------|
| 1 Διακόπτης ON/OFF          | 6 Μοχλός κλειδώματος άξονα   | 11 Παράλληλος οδηγός        |
| 2 Κουμπί ασφαλούς εκκίνησης | 7 Οδηγός βάθους              | 12 Μοχλός παράλληλου οδηγού |
| 3 Εξαγωγή σκόνης            | 8 Μοχλός οδηγού βάθους       | 13 Προφυλακτήρας            |
| 4 Κουμπί λείζερ             | 9 Οδηγός φαλτσοκοπής         | 14 Μοχλός προφυλακτήρα      |
| 5 Βάση                      | 10 Μοχλός οδηγού φαλτσοκοπής | 15 Εξαγωνικό κλειδί         |

## 2. Γενικές οδηγίες ασφαλείας

### ⚠ ΠΡΟΣΟΧΗ:

**Αποσυνδέστε το φις από την πρίζα πριν προχωρήσετε σε συναρμολόγηση, παραμετροποιήσεις ή αλλαγή αξεσουάρ.**

*Τέτοια προληπτικά μέτρα ασφάλειας μειώνουν τον κίνδυνο ακούσιας εκκίνησης του εργαλείου.*

**Διαβάστε προσεκτικά και τηρήστε αυτές τις οδηγίες πριν τη χρήση του εργαλείου.**

*Όταν χρησιμοποιείτε ηλεκτρικά εργαλεία, οι ακόλουθες οδηγίες πρέπει να τηρούνται για τη πρόληψη κινδύνου ηλεκτροπληξίας, προσωπικού τραυματισμού και πυρκαγιάς.*

*Τα επίπεδα εκπομπών κραδασμών και θορύβου ενδέχεται να διαφέρουν από το επίπεδο που καθορίζεται κατά την πραγματική χρήση, ανάλογα με τον τρόπο με τον οποίο χρησιμοποιείται το ηλεκτρικό εργαλείο και τον τύπο του τεμαχίου εργασίας.*

### Ασφάλεια χώρου εργασίας

- ▶ Διατηρείτε το χώρο εργασίας καθαρό και καλά φωτισμένο. Οι βρώμικοι χώροι και οι σκοτεινοί πάγκοι εργασίας κρύβουν κινδύνους.
- ▶ Μη λειτουργείτε ηλεκτρικά εργαλεία στη βροχή ή σε υγρά μέρη. Μη χρησιμοποιείτε τα ηλεκτρικά εργαλεία κοντά σε εύφλεκτα υγρά ή αέρια. Τα ηλεκτρικά εργαλεία δημιουργούν σπινθήρες που μπορεί να αναφλέξουν τη σκόνη ή τις αναθυμιάσεις.
- ▶ Κρατήστε τους επισκέπτες και τα παιδιά μακριά ενώ λειτουργείτε ένα ηλεκτρικό εργαλείο. Κάθε απόσπασση της προσοχής σας μπορεί να προκαλέσει απώλεια ελέγχου του εργαλείου και να προκαλέσει ατύχημα.

### Ασφάλεια ηλεκτρισμού

- ▶ Τα φις των ηλεκτρικών εργαλείων πρέπει να ταιριάζουν με τις πρίζες. Ποτέ μην τροποποιείτε την πρίζα με οποιοδήποτε τρόπο. Μη χρησιμοποιείτε μετατροπείς πρίζας με γειωμένα ηλεκτρικά εργαλεία. Οι πρίζες που δεν έχουν τροποποιηθεί και που ταιριάζουν στο φις θα μειώσουν τον κίνδυνο ηλεκτροπληξίας.
- ▶ Αποφεύγετε σωματική επαφή με γειωμένες επιφάνειες όπως σωλήνες, καλωδιώτες, ψυγεία. Υπάρχει αυξημένος κίνδυνος ηλεκτρο-

πληξίας αν το σώμα σας είναι γειωμένο.

- ▶ Μην εκθέτετε ηλεκτρικά εργαλεία σε συνθήκες βροχής ή σε υγρά. Το νερό που εισέρχεται σε ένα ηλεκτρικό εργαλείο θα αυξήσει τον κίνδυνο ηλεκτροπληξίας.
- ▶ Μην κακομεταχειρίζεστε το καλώδιο. Ποτέ μη χρησιμοποιείτε το καλώδιο για να μεταφέρετε το εργαλείο ή για να το αποσυνδέσετε από την πρίζα τραβώντας το. Φυλάξτε το καλώδιο μακριά από τη ζέστη, το λάδι, κοφτερές επιφάνειες και κινούμενα μέρη. Τα φθαρμένα ή μπερδεμένα καλώδια αυξάνουν τον κίνδυνο ηλεκτροπληξίας.
- ▶ Όταν χρησιμοποιείτε το εργαλείο σε εξωτερικούς χώρους, να χρησιμοποιείτε μόνο προεκτάσεις καλωδίων που είναι κατάλληλες για αντίστοιχη χρήση. Η χρήση ενός τέτοιου καλωδίου μειώνει τον κίνδυνο ηλεκτροπληξίας.

### Προσωπική ασφάλεια

- ▶ Να είστε σε επαγρύπνηση, να προσέχετε τι κάνετε και να χρησιμοποιείτε τη κοινή λογική όταν χρησιμοποιείτε ένα ηλεκτρικό εργαλείο. Μη χρησιμοποιείτε το εργαλείο όταν είστε κουρασμένος ή υπό την επήρεια ναρκωτικών, αλκοόλ ή φαρμακευτικής αγωγής. Μια στιγμή απροσεξίας μπορεί να προκαλέσει σοβαρό προσωπικό τραυματισμό.
- ▶ Χρησιμοποιείστε εξοπλισμό ασφαλείας. Πάντα να φοράτε προστασία για τα μάτια σας. Η χρήση κατάλληλου εξοπλισμού ασφαλείας για τις εκάστοτε συνθήκες εργασίας όπως μάσκα σκόνης, αντιολισθητικά παπούτσια ασφαλείας, κράνος προστασίας ή ωτοασπίδες θα μειώσει τον κίνδυνο προσωπικού τραυματισμού.
- ▶ Αποφύγετε ακούσια εκκίνηση του εργαλείου. Βεβαιωθείτε ότι ο διακόπτης είναι στη θέση OFF πριν το συνδέσετε στην πρίζα. Η μεταφορά εργαλείων που είναι συνδεδεμένα στην πρίζα με το δάκτυλο στο διακόπτη μπορεί να προκαλέσει ατύχημα.
- ▶ Αφαιρέστε τα εργαλεία και κλειδιά ρύθμισης πριν εκκινήσετε το εργαλείο. Αν έχει ξεχαστεί ένα τέτοιο εξάρτημα σε ένα περιστρεφόμενο μέρος του εργαλείου, μπορεί να προκαλέσει προσωπικό τραυματισμό.
- ▶ Μην υπερβάλλετε τεντώνοντας τα σωματικά σας μέρη. Διατηρείστε τη σωστή θέση των ποδιών σας και την ισορροπία σας ανά

πάσα στιγμή. Έτσι θα έχετε καλύτερο έλεγχο του ηλεκτρικού εργαλείου σε αναπάντεχες καταστάσεις.

- ▶ Ντυθείτε κατάλληλα. Μη φοράτε χαλαρά ρούχα ή κοσμήματα. Κρατείστε τα μαλλιά, ρούχα και γάντια σας μακριά από κινούμενα μέρη. Τα χαλαρά ρούχα, κοσμήματα ή μακριά μαλλιά ενδέχεται να πιαστούν σε κινούμενα μέρη.
- ▶ Αν παρέχονται εξαρτήματα για εξαγωγή και περισυλλογή σκόνης, βεβαιωθείτε ότι είναι συνδεδεμένα και χρησιμοποιούνται σωστά. Η χρήση τέτοιων εξαρτημάτων μπορεί να μειώσουν κινδύνους που σχετίζονται με τη σκόνη.

## Χρήση και φροντίδα του προϊόντος

- ▶ Μη ζορίζετε το εργαλείο. Χρησιμοποιείστε το κατάλληλο εργαλείο για την κάθε ανάγκη. Το κατάλληλο εργαλείο θα φέρει εις πέρας την εργασία με μεγαλύτερη επιτυχία και ασφάλεια, όταν χρησιμοποιείται για το σκοπό που έχει κατασκευαστεί.
- ▶ Μη χρησιμοποιείτε το εργαλείο αν ο διακόπτης δε γυρνάει στη θέση ON και OFF. Οποιοδήποτε εργαλείο που δεν μπορεί να λειτουργήσει με το διακόπτη είναι επικίνδυνο και πρέπει να επισκευαστεί.
- ▶ Να βγάζετε το φως από την πρίζα ή να αφαιρείτε την μπαταρία πριν προχωρήσετε σε αλλαγές των αξεσουάρ ή σε αποθήκευση. Τέτοια προληπτικά μέτρα ασφαλείας μειώνουν τον κίνδυνο ακούσιας εκκίνησης του εργαλείου.
- ▶ Αποθηκεύστε τα εκτός λειτουργίας εργαλεία σε χώρο που δεν είναι προσεγγίσιμα παιδιά και μην επιτρέπετε να τα λειτουργήσουν άτομα που δεν έχουν την κατάλληλη γνώση ή δεν έχουν διαβάσει το εγχειρίδιο χρήσης. Τα εργαλεία είναι επικίνδυνα στα χέρια μη εκπαιδευμένων ατόμων.
- ▶ Συντηρείστε τα εργαλεία, ελέγξτε την ευθυγράμμιση ή εμπλοκή των κινούμενων τμημάτων, τυχόν ρωγμές τμημάτων, σύνδεση και κάθε άλλη συνθήκη που μπορεί να το καταστήσει επικίνδυνο και να επηρεάσει τη λειτουργία του. Αν έχει υποστεί ζημιά, πρέπει να επισκευαστεί κατάλληλα από ένα εξουσιοδοτημένο σέρβις πριν χρησιμοποιηθεί. Πολλά ατυχήματα μπορούν να συμβούν από εργαλεία που δεν έχουν συντηρηθεί κατάλληλα.

- ▶ Διατηρείστε τα εργαλεία κοφτερά και καθαρά. Τα εργαλεία κοπής που είναι σωστά διατηρημένα και έχουν κοφτερές άκρες είναι λιγότερο πιθανό να χαλάσουν και είναι πιο εύκολα στον έλεγχο.
- ▶ Χρησιμοποιείστε το εργαλείο, τα αξεσουάρ, τα εξαρτήματα κ.λ.π. σύμφωνα με αυτές τις οδηγίες και με τον κατάλληλο τρόπο για το συγκεκριμένο τύπο του εργαλείου, λαμβάνοντας υπόψη τις συνθήκες και την εργασία που πρέπει να πραγματοποιηθεί. Η χρήση του εργαλείου για σκοπούς διαφορετικούς από αυτούς για τους οποίους προορίζεται μπορεί να προκαλέσουν μια επικίνδυνη κατάσταση.

## Επισκευή / Σέρβις

- ▶ Δώστε το εργαλείο σας να επισκευαστεί από έναν εξειδικευμένο ειδικό, χρησιμοποιώντας μόνο γνήσια ανταλλακτικά. Αυτό θα εξασφαλίσει τη διατήρηση της ασφάλειας του ηλεκτρικού εργαλείου.
- ▶ Ακολουθείστε τις οδηγίες για τη λίπανση και την αλλαγή των αξεσουάρ.
- ▶ Διατηρείστε τις λαβές στεγνές, καθαρές και χωρίς την ύπαρξη λαδιού και γράσου.

## 3. Ειδικές οδηγίες ασφαλείας

ΜΗΝ αφήνετε την άνεση και την εξοικείωση με το προϊόν (που αποκτήθηκε από εκτεταμένη χρήση) να αντικαταστήσει την αυστηρή συμμόρφωση με τους κανόνες ασφαλείας των ηλεκτρικών εργαλείων. Αν χρησιμοποιείτε αυτό το εργαλείο με λάθος τρόπο και χωρίς ασφάλεια, μπορεί να υποστείτε κάποιο σοβαρό προσωπικό τραυματισμό.

- 1 Na φοράτε προστατευτικά αυτιών. Η έκθεση σε θόρυβο μπορεί να προκαλέσει απώλεια ακοής.
- 2 Na χρησιμοποιείτε το εργαλείο από τη λαβή του. Η απώλεια ελέγχου μπορεί να προκαλέσει προσωπικό τραυματισμό.
- 3 Όταν πραγματοποιείτε εργασίες όπου το εργαλείο μπορεί να έρθει σε επαφή με κρυφή καλωδίωση ή με το ίδιο το καλώδιο, κρατείστε το εργαλείο με μονωμένες επιφάνειες που παρέχουν τριβή. Η επαφή με ένα γυμνό καλώδιο που φέρει ρεύμα θα καταστήσει ηλεκτροφόρα τα εκτεθειμένα μεταλλικά μέρη

του εργαλείου και θα προκαλέσει ηλεκτροπληξία στο χειριστή.

- 4 Na φοράτε κράνος προστασίας, γυαλιά προστασίας και / ή μάσκα προσώπου. Τα κανονικά γυαλιά ή γυαλιά ηλίου ΔΕΝ αποτελούν είδη ασφαλείας. Επίσης συνίσταται να φοράτε μάσκα σκόνης και χοντρά μονωμένα γάντια.
- 5 Βεβαιωθείτε ότι τα αξεσουάρ είναι ασφαλισμένα στη θέση τους πριν ξεκινήσετε τη λειτουργία του εργαλείου.
- 6 Υπό κανονικές συνθήκες, το εργαλείο είναι σχεδιασμένο να παράγει δονήσεις. Οι βίδες μπορούν εύκολα να χαλαρώσουν, προκαλώντας ζημιά ή ατύχημα. Να ελέγχετε προσεκτικά ότι οι βίδες είναι σφιγμένες πριν τη χρήση.
- 7 Σε κρίσιμους καιρούς ή όταν το εργαλείο δεν έχει χρησιμοποιηθεί για αρκετό καιρό, αφήστε το να ζεσταθεί για λίγο λειτουργώντας το σε συθής μηδενικής πίεσης. Με αυτό τον τρόπο θα χαλαρώσει η λίπανση.
- 8 Πάντα να είστε σίγουροι ότι πατάτε γερά στα πόδια σας. Σιγουρευτείτε ότι δεν υπάρχει κάποιος από κάτω όταν χρησιμοποιείτε το εργαλείο σε υψηλές τοποθεσίες.
- 9 Κρατείστε το εργαλείο γερά και με τα δυο σας χέρια.
- 10 Κρατείστε τα χέρια σας μακριά από κινούμενα μέρη.
- 11 Μην αφήνετε το εργαλείο σε λειτουργία. Να το λειτουργείτε μόνο όταν το έχετε στα χέρια σας.
- 12 Μην σημαδεύετε το εργαλείο προς οποιονδήποτε στην περιοχή λειτουργίας. Κάποιο εξάρτημα ίσως αποκολληθεί με αποτέλεσμα να προκαλέσει σοβαρό τραυματισμό.
- 13 Μην αγγίζετε τα εξαρτήματα κοντά στα κινούμενα μέρη αμέσως μετά τη λειτουργία. Μπορεί τα μέρη του εργαλείου να είναι πολύ ζεστά και να προκαλέσουν εγκαύματα.
- 14 Κάποια υλικά περιέχουν χημικά που μπορεί να είναι τοξικά. Λάβετε μέτρα για να αποφύγετε εισπνοή σκόνης και επαφή με το δέρμα. Ακολουθείστε τις οδηγίες ασφαλείας του παρόχου των υλικών.

## Πρόσθετες οδηγίες ασφαλείας ειδικά για δισκοπρίονα χειρός

- Πριν από κάθε χρήση, ελέγχετε τον δίσκο κοπής για μικρές ρωγμές ή ζημιές. Αντικαταστήστε αμέσως ένα σπασμένο ή κατεστραμμένο δίσκο.
- Επιλέξτε δίσκο σε σχέση με το υλικό που πρόκειται να κοπεί και προσέξτε κατά την τοποθέτηση. Κρατήστε το δίσκο κοπής αιχμηρό και αντικαταστήστε το όταν έχει φθαρεί περίπου το 1/3.
- Ποτέ μην χρησιμοποιείτε δίσκο κοπής με λεπτίδες από χάλυβα υψηλής ταχύτητας (HSS), χρησιμοποιείτε μόνο δίσκους κοπής που συνιστώνται από τον κατασκευαστή. Βεβαιωθείτε ότι ο δίσκος είναι τοποθετημένος σύμφωνα με τις οδηγίες.
- Βεβαιωθείτε ότι ο δίσκος δεν έρχεται σε επαφή με την βάση στη χαμηλότερη θέση ή με το τεμάχιο εργασίας πριν ενεργοποιηθεί το εργαλείο.
- Ποτέ μην πιάνετε το τεμάχιο εργασίας, πριν σταματήσει τελείως ο δίσκος.
- Λάβετε υπόψη σας, ότι αφού απενεργοποιήσετε το μηχάνημα, ο δίσκος εξακολουθεί να περιστρέφεται για μικρό χρονικό διάστημα.
- Κρατήστε σταθερά τη λαβή. Λάβετε υπόψη ότι ο δίσκος κινείται ελαφρώς προς τα επάνω ή προς τα κάτω κατά την εκκίνηση και τη διακοπή.
- Περιμένετε μέχρι ο δίσκος να φτάσει σε πλήρη ταχύτητα πριν κόψετε και σταματήστε τη λειτουργία άμεσα αν παρατηρήσετε οτιδήποτε μη φυσιολογικό.
- Αποσυνδέστε το εργαλείο πριν αλλάξετε δίσκο ή πριν κάποια ενδεχόμενη επισκευή.
- Χρησιμοποιήστε μόνο τις φλάντζες που προορίζονται για αυτό το εργαλείο.
- Χρησιμοποιείτε πάντα εξαρτήματα που συνιστώνται σε αυτό το εργαλείο. Η χρήση ακατάλληλων εξαρτημάτων, όπως οι λειαντικοί τροχοί, μπορεί να προκαλέσουν τραυματισμό.
- Για την ασφαλεία σας, αφαιρέστε οποιαδήποτε μικρά κομμάτια κλπ. από την επιφάνεια εργασίας πριν από τη λειτουργία.
- Πριν χρησιμοποιήσετε το εργαλείο σε ένα πραγματικό τεμάχιο εργασίας, αφήστε το να λειτουργήσει για λίγο. Παρακολουθήστε για κραδασμούς ή μετακινήσεις που μπο-

ρεί να υποδεικνύουν κακή εγκατάσταση ή κακή ισορροπία του δίσκου.

- Μην χρησιμοποιείτε το εργαλείο χωρίς τα προστατευτικά μέρη στη θέση τους. Ελέγξτε πριν από κάθε χρήση τον προφυλακτήρα του δίσκου. Μην χειρίζεστε το εργαλείο εάν ο προφυλακτήρας του δίσκου δεν κινείται ελεύθερα και κλείνει αμέσως. Ποτέ μην σφίγγετε ή ασφαλίσετε τον προφυλακτήρα του δίσκου στην ανοικτή θέση.
- Να χρησιμοποιείτε τον προφυλακτήρα και το μέταλλο διαχώρισης για κάθε είδους εφαρμογή, ειδικά όταν κόβετε ένα υλικό στα δύο. Τοποθετήστε τον προφυλακτήρα σύμφωνα με τις οδηγίες αυτού του εγχειριδίου. Οι εργασίες κοπής είναι εκείνες όπου ο δίσκος κοπής κόβει εντελώς το τεμάχιο εργασίας, όπως για παράδειγμα κατά τη διαμήκη κοπή ή τη σύμπτυξη των τεμαχίων. Ποτέ μην χρησιμοποιείτε το εργαλείο με ελαττωματικό προφυλακτήρα και μην συνδέετε ποτέ τον προφυλακτήρα με σχοινί ή κορδόνι. Κάθε βλάβη στη λειτουργία του προφυλακτήρα πρέπει να διορθωθεί αμέσως.
- Επανατοποθετήστε αμέσως τους προφυλακτήρες αφού ολοκληρωθεί μια διαδικασία που απαιτούσε την αφαίρεσή τους.
- Βεβαιωθείτε ότι τα χέρια σας είναι μακριά από τη γραμμή κοπής του δίσκου.
- Ποτέ μην κάνετε ρυθμίσεις ή άλλες εργασίες γύρω από το δίσκο κοπής ενώ είναι σε λειτουργία. Αφαιρέστε το βύσμα από την πρίζα και περιμένετε να σταματήσει τελείως πριν κάνετε οποιαδήποτε ρύθμιση.
- Μην χρησιμοποιείτε τα χέρια σας για να στηρίξετε το τεμάχιο εργασίας ή να το οδηγήσετε, να χρησιμοποιείτε πάντα τον παράλληλο οδηγό, το σφικτήρα συγκράτησης ή το ραβδί ώθησης.
- Αποφύγετε την ξαφνική ή πολύ γρήγορη εισαγωγή του τεμαχίου εργασίας. Τα τεμάχια εργασίας από σκληρό υλικό πρέπει να εισάγονται όσο το δυνατόν πιο αργά. Εάν ο δίσκος κοπής μπλοκάρει ή σταματήσει να γυρίζει ενώ κόβετε το τεμάχιο εργασίας, απενεργοποιήστε αμέσως το εργαλείο. Αφαιρέστε το βύσμα από την πρίζα και μετά αφαιρέστε το κομμάτι που μπλόκαρε.
- Μην εκτελείτε καμία χειροκίνητη λειτουργία. Το τεμάχιο εργασίας πρέπει να ασφαρίζεται σταθερά στην περιστρεφόμενη βάση

και την πλάκα οδηγού με τη βάση εργαλείου κατά τη διάρκεια όλων των λειτουργιών. Ποτέ μην χρησιμοποιείτε το χέρι σας για να ασφαλίσετε το τεμάχιο εργασίας.

- Μην χρησιμοποιείτε προσαρμοστές ή άλλα βοηθήματα για την τοποθέτηση των δίσκων με διαφορετική διάμετρο άξονα.
- Προσέξτε να μην καταστρέψετε το κορμό, τις φλάντζες (ειδικά την επιφάνεια εγκατάστασης) ή τη βίδα. Η ζημιά σε αυτά τα εξαρτήματα μπορεί να προκαλέσει ζημιά στο δίσκο.
- Αποφύγετε την κοπή των καρφιών. Επιθεωρήστε και αφαιρέστε όλα τα καρφιά από το τεμάχιο εργασίας πριν από τη λειτουργία.
- Βεβαιωθείτε ότι η ασφάλεια του άξονα (αν υπάρχει) είναι απελευθερωμένη πριν ενεργοποιηθεί ο διακόπτης.
- Δεν επιτρέπεται αντικατάσταση του λείζερ (αν υπάρχει) με διαφορετικό τύπο λείζερ. Οι επισκευές πρέπει να εκτελούνται σωστά.
- Μην χρησιμοποιείτε βούρτσες καθαρισμού, μεταλλικά ή παρεμφερή αντικείμενα για να αφαιρέσετε τη σκόνη ώστε να μην προκαλέσετε βλάβη στα εσωτερικά μέρη του εργαλείου.
- Δώστε ιδιαίτερη προσοχή στις οδηγίες που βοηθούν στην αποφυγή ανάκρουσης. Η ανάκρουση είναι μια ξαφνική αντίδραση ενός μπλοκαρισμένου, λυγισμένου ή κακώς ευθυγραμμισμένου δίσκου κοπής. Η ανάκρουση προκαλεί το τεμάχιο εργασίας να πεταχτεί προς την κατεύθυνση του χειριστή και μπορεί να οδηγήσει σε σοβαρούς τραυματισμούς. Η ανάκρουση μπορεί να αποφευχθεί διατηρώντας αιχμηρό τον δίσκο κοπής, διατηρώντας την πλάκα οδηγού παράλληλα με το δίσκο, διατηρώντας το μέταλλο διαχώρισης και τον προφυλακτήρα σε καλή κατάσταση και στη σωστή θέση, διατηρώντας μια καλή πρόσφυση στο τεμάχιο εργασίας έως ότου το έχετε σπρώξει εντελώς, πέρα από το δίσκο κοπής και μη προιονίζοντας τυχόν λοξά κομμάτια ξύλου ή κομμάτια που δεν έχουν ευθεία άκρη για κίνηση κατά μήκος του μεταλλού διαχώρισης, σε διαμήκη κατεύθυνση.
- Να είστε πάντοτε σε εγρήγορση, ιδιαίτερα κατά τη διάρκεια επαναλαμβανόμενων, μονότονων λειτουργιών. Μην παρασυρθείτε σε μια ψεύτικη αίσθηση ασφάλειας.
- Σκόνη που δημιουργείται από τη λειτουργία

γία μπορεί να περιέχει χημικές ουσίες που είναι γνωστό ότι προκαλούν καρκίνο, γενετικές ανωμαλίες ή άλλες βλάβες στην αναπαραγωγή. Μερικά παραδείγματα αυτών των χημικών ουσιών είναι: α) μόλυβδο από βαμμένο με μόλυβδο υλικό και, β) αρσενικό και χρώμιο από χημικά επεξεργασμένη ξυλεία. Ο κίνδυνος από αυτές τις εκθέσεις ποικίλλει ανάλογα με το πόσο συχνά κάνετε αυτό το είδος εργασίας. Για να μειώσετε την έκθεση σε αυτές τις χημικές ουσίες: να εργάζεστε σε καλά αεριζόμενο χώρο και να εργάζεστε με εγκεκριμένο εξοπλισμό ασφαλείας, όπως οι μάσκες σκόνης που έχουν σχεδιαστεί ειδικά για να φιλτράρουν τα μικροσκοπικά σωματίδια.

- Οι εξαεριστήρες του εργαλείου πρέπει να καθαρίζονται τακτικά για να βεβαιωθείτε ότι ο κινητήρας μπορεί να ψύχεται κανονικά.
- Εάν το εργαλείο που αγοράσατε είναι στην κατηγορία I, για την ασφάλειά σας πριν από τη λειτουργία, βεβαιωθείτε ότι το περίβλημα έχει γειωθεί σωστά με την τροφοδοσία ρεύματος. Εάν απαιτείται καλώδιο προέκτασης, χρησιμοποιήστε μόνο καλώδιο τριών πυρήνων, βύσμα και πρίζα, τα οποία έχουν γειωθεί σωστά.
- Πριν τη μεταφορά του εργαλείου, πάντα να ασφαλίσετε τα κινούμενα τμήματα. Ο πείρος ασφάλισης που κλειδώνει την κεφαλή κοπής είναι μόνο για σκοπούς μεταφοράς και αποθήκευσης και όχι για οποιαδήποτε λειτουργία κοπής.
- Κλειδώστε την κεφαλή στην κατώτερη θέση κατά την αποθήκευση και μεταφορά του εργαλείου.

## ΑΠΟΘΗΚΕΥΣΤΕ ΑΥΤΟ ΤΟ ΕΓΧΕΙΡΙΔΙΟ ΧΡΗΣΗΣ

### ⚠ ΠΡΟΣΟΧΗ:

Κατάχρηση ή μη τήρηση των οδηγιών ασφαλείας που αναγράφονται σε αυτό το εγχειρίδιο χρήσης μπορεί να προκαλέσουν σοβαρό προσωπικό τραυματισμό.

## 4. Περιγραφή λειτουργιών και προδιαγραφών

### Προβλεπόμενη χρήση

Αυτό το εργαλείο προορίζεται για κοπή προϊόντων ξύλου με τους κατάλληλους δίσκους κοπής.

### ⚠ ΠΡΟΣΟΧΗ:

**Αν η αντικατάσταση οποιουδήποτε εξαρτήματος είναι απαραίτητη, αυτό πρέπει να γίνει από έναν επαγγελματία για να αποφευχθεί ο οποιοσδήποτε κίνδυνος ασφάλειας.**

Εργαλείο	6420
Τάση λειτουργίας	230 V ~ 50 Hz
Ισχύς εισόδου	2000 W
Ταχύτητα χωρ. φορτίο	5000 rpm
Μέγεθος δίσκου κοπής	Ø235 × Ø30 × (40T)
Μεγ. βάθος κοπής σε	
45°	56 mm
90°	85 mm
Στάθμη θορύβου	104.4 dB
Βάρος	6.62 kg

## Συναρμολόγηση

### ⚠ ΠΡΟΣΟΧΗ:

Αποσυνδέετε πάντα το βύσμα από την πηγή τροφοδοσίας πριν κάνετε οποιαδήποτε ρύθμιση ή συνδέσετε τυχόν αξεσουάρ.

## Αλλαγή δίσκου κοπής

- Τοποθετήστε το δισκοπρίνο πλάγια σε μια επίπεδη επιφάνεια. Σας συμβουλεύουμε να φέρετε τη βάση **5** στο ελάχιστο βάθος κοπής, ώστε να είναι εύκολο να αλλάξετε τον δίσκο κοπής.
- Πιέστε τον μοχλό κλειδώματος άξονα **6** προς το εργαλείο και κρατήστε το σταθερά.
- Γυρίστε την εξαγωνική βίδα **A** αριστερόστροφα χρησιμοποιώντας το εξαγωνικό κλειδί **15** που παρέχεται με το εργαλείο.
- Αφαιρέστε την εξαγωνική βίδα **A** και την εξωτερική φλάντζα **B**.
- Βεβαιωθείτε ότι τα δόντια και το βέλος στο δίσκο κοπής είναι ευθυγραμμισμένα προς την ίδια κατεύθυνση με το βέλος στον προφυλακτήρα **13**.
- Επανατοποθετήστε την εξωτερική φλάντζα και σφίξτε ξανά την εξαγωνική βίδα **A**.
- Βεβαιωθείτε ότι ο δίσκος κοπής κινείται ελεύθερα περιστρέφοντάς την με το χέρι.

## Ρύθμιση βάθους κοπής

- Χαλαρώστε τον μοχλό οδηγού βάθους **8**.
- Κρατήστε την βάση επίπεδη στην άκρη του τεμαχίου εργασίας και σηκώστε το σώμα του δισκοπρίονου μέχρι ο δίσκος κοπής να φτάσει στο επιθυμητό βάθος που καθορίζεται από το βάθος του οδηγού βάθους **7**.
- Σφίξτε ξανά τον μοχλό οδηγού βάθους **8**.

## Ρύθμιση φάλτσοκοπής

- Χαλαρώστε τον μοχλό οδηγού φάλτσοκοπής **10**.
- Ρυθμίστε τον δίσκο κοπής στην επιθυμητή γωνία μεταξύ 0° έως 45°.
- Σφίξτε ξανά τον μοχλό οδηγού φάλτσοκοπής **10**.

## Ρύθμιση παράλληλου οδηγού

- Χαλαρώστε τον μοχλό παράλληλου οδηγού **12**.
- Περάστε τον παράλληλο οδηγό **11** μέσα από τις τρύπες που βρίσκονται στην βάση στην επιθυμητή θέση.
- Σφίξτε ξανά τον μοχλό παράλληλου οδηγού **12**.
- Σιγουρευτείτε ότι ο παράλληλος οδηγός **11** ακουμπάει στο ξύλο σε όλο το μήκος του έτσι ώστε να πετύχετε την παράλληλη κοπή.

### **⚠️ WARNING:**

Μην κοιτάτε απευθείας στο λέιζερ.

## Γραμμή λέιζερ

Για να ενεργοποιήσετε το λέιζερ πιάστε το κουμπί λέιζερ **4**. Για να το σβήσετε πατήστε το ξανά.

Το λέιζερ μπορεί να σας βοηθήσει να έχετε καλύτερη ευθυγράμμιση με το τεμάχιο εργασίας.

- Σημειώστε τη γραμμή κοπής στο τεμάχιο εργασίας.
- Προσαρμόστε τους οδηγούς σας όπως απαιτείται.
- Ενεργοποιήστε το λέιζερ.
- Ευθυγραμμίστε τη γραμμή λέιζερ με τη σιμάδα στο τεμάχιο εργασίας και σπρώξτε αργά το δισκοπρίονο προς τα εμπρός διατηρώντας την ευθυγράμμιση με τη γραμμή κοπής στο τεμάχιο εργασίας.

## Λειτουργία

### Ενεργοποίηση και απενεργοποίηση

#### **⚠️ WARNING:**

Πριν ενεργοποιήσετε το εργαλείο σιγουρευτείτε ότι ο δίσκος είναι σωστά τοποθετημένος και γυρνάει ομαλά καθώς και ότι η εξάγωνα βίδα είναι καλά σφιγμένη.

Για να ενεργοποιήσετε το εργαλείο, πατήστε πρώτα το κουμπί ασφαλούς εκκίνησης **2** και στη συνέχεια πατήστε τον διακόπτη ON/OFF **1**.

Για να απενεργοποιήσετε το εργαλείο, ελευθερώστε τον διακόπτη ON/OFF **1**.

#### **⚠️ ΠΡΟΣΟΧΗ:**

Πριν συνδέσετε το εργαλείο, ελέγχετε πάντα ότι η σκανδάλη του διακόπτη ON / OFF λειτουργεί σωστά και επιστρέφει στη θέση OFF όταν απελευθερώνεται.

## Κοπή

Κατά την εκκίνηση κρατάτε πάντα τη λαβή του δισκοπρίονου με το ένα χέρι και τη βοηθητική λαβή με το άλλο. Ποτέ μην πιέζετε το δισκοπρίονο και διατηρείτε πάντα μια ελαφριά και συνεχή πίεση. Αφού ολοκληρώσετε την κοπή, αφήστε το δισκοπρίονο να σταματήσει εντελώς. Όταν διακόπτεται μία κοπή, αφήστε τη λεπίδα να φτάσει ξανά στην πλήρη ταχύτητα και στη συνέχεια επανέλθετε αργά.

Για να επιτύχετε καλύτερα αποτελέσματα κινείτε αργά το δισκοπρίονο.

#### **⚠️ ΠΡΟΣΟΧΗ:**

Αποσυνδέστε πάντα το βύσμα από την πηγή τροφοδοσίας πριν κάνετε οποιαδήποτε ρύθμιση ή συνδέσετε τυχόν αξεσουάρ.

## Εξαγωγή σκόνης

Για να διατηρήσετε καθαρή την επιφάνεια εργασίας σας, τοποθετήστε το ακροφύσιο της ηλεκτρικής σκούπας στην υποδοχή εξαγωγής σκόνης **3**.

## 5. Συντήρηση

Ο σωστός και τακτικός καθαρισμός θα βελτιώσει την ασφάλεια και θα επεκτείνει τη διάρκεια ζωής του εργαλείου.

**Για ασφαλή και σωστή εργασία, πάντα να κρατάτε καθαρές τις υποδοχές εξαερισμού και**

### το ίδιο το εργαλείο σε καλή κατάσταση.

Το εργαλείο μπορεί να καθαριστεί αποτελεσματικά με ξηρό συμπιεσμένο αέρα ή με ένα μαλακό πανί βρεγμένο με σαπουνόνερο. **Πάντα να φοράτε προστατευτικά ματιών όταν καθαρίζετε τα εργαλεία με συμπιεσμένο αέρα.**

### Ορισμένα καθαριστικά μέσα και διαλύτες μπορεί να προκαλέσουν βλάβη σε πλαστικά μέρη.

Κάποια από αυτά είναι: βενζίνη, τετραχλωράνθρακας, χλωρωμένοι διαλύτες καθαρισμού, αμμωνία και οικιακά απορρυπαντικά που περιέχουν αμμωνία.

#### **⚠ ΠΡΟΣΟΧΗ:**

Απενεργοποιήστε το εργαλείο, αφαιρέστε τη μπαταρία ή αποσυνδέστε το από το ρεύμα και περιμένετε μέχρι να κρυώσει πριν από τον καθαρισμό ή τη συντήρηση για να αποφύγετε ηλεκτροπληξία ή εγκαύματα.



**Να φοράτε προστατευτικά αυτιών**



**Να φοράτε προστατευτικά ματιών**



**Να φοράτε μάσκα για τη σκόνη**

### Πρόσθετες οδηγίες συντήρησης για εργαλεία ρεύματος

Οι ψύκτρες (καρβουνάκια) και ο διακόπτης στο εργαλείο σας (αν υφίστανται) έχουν σχεδιαστεί για πολλές ώρες αξιόπιστης λειτουργίας. Για να διατηρηθεί η μέγιστη απόδοση του κινητήρα, συνιστούμε κάθε δύο έως έξι μήνες να εξετάζονται οι ψύκτρες.

### Αποθήκευση

Αποθηκεύστε το εργαλείο, το εγχειρίδιο χρήσης και όπου είναι απαραίτητο τα αξεσουάρ στη γνήσια συσκευασία. Με αυτό τον τρόπο θα έχετε πάντα όλη την πληροφορία και τα διάφορα μέρη στη διάθεσή σας.

## 6. Εγγύηση

Αυτό το εργαλείο έχει ελεγχθεί από τον κατασκευαστή. Από την ημερομηνία αγοράς από τον τελικό καταναλωτή, η εγγύηση δύο

ετών για **ερασιτεχνική χρήση** καλύπτει κάθε ελαττωματικό υλικό και κατασκευή. Η απόδειξη ή το τιμολόγιο αγοράς πρέπει να επιδεικνύεται σε περίπτωση επισκευής που καλύπτεται από την εγγύηση. Για πιθανές βλάβες κατά τη διάρκεια της περιόδου εγγύησης, θα πρέπει να απευθυνθείτε στο κατάστημα λιανικής πώλησης από το οποίο πραγματοποιήθηκε η αγορά.

### Όροι εγγύησης

Η εγγύηση ισχύει μόνο όταν:

- Το εργαλείο έχει χρησιμοποιηθεί σωστά και για τον σκοπό για τον οποίο αγοράστηκε.
- Το εργαλείο παρουσιάζει ένα πρόβλημα που οφείλεται σε ελαττωματικό υλικό και κατασκευή.
- Το εργαλείο αδυνατεί να εκτελέσει εργασίες σύμφωνα με τις τεχνικές προδιαγραφές που παρέχονται.

Δεν καλύπτονται από την εγγύηση ζημιές που οφείλονται σε αιτίες όπως:

- Φθορά λόγω ακατάλληλης χρήσης.
- Μερική ή ολική αποσυναρμολόγηση. Η αποσυναρμολόγηση πρέπει να γίνεται μόνο από προσωπικό εξουσιοδοτημένο από τον επίσημο διανομέα.
- Ζημιές λόγω υπερφόρτωσης.
- Χρήση εσφαλμένου ή ασύμβατου εξαρτήματος.
- Κακή συντήρηση από τον χειριστή ή οποιοδήποτε άλλο τρίτο μέρος.
- Φθορά που προκλήθηκε από εξωτερικούς παράγοντες ή ξένα σωματίδια (σκόνη, μπάζα κ.λπ.)
- Φθορά λόγω μη συμμόρφωσης με τις οδηγίες αυτού του εγχειριδίου.

Εάν, κατά τη διάρκεια της περιόδου εγγύησης, υπάρχει ζημιά που δεν μπορεί να επισκευαστεί από το εξουσιοδοτημένο τμήμα σέρβις, το εργαλείο θα αντικατασταθεί χωρίς πρόσθετο κόστος.

## 7. Επισκευή / Σέρβις

Σε περίπτωση ανάγκης για επισκευή μετά τη λήξη της περιόδου εγγύησης, θα δώσουμε την καλύτερη δυνατή προσοχή για την επιτυχή επιδιόρθωση του εργαλείου.

## 8. Περιβάλλον



Μην απορρίπτετε τις ηλεκτρικές μηχανές ως αστικά απόβλητα χωρίς διαλογή, χρησιμοποιήστε χωριστές εγκαταστάσεις συλλογής.

Επικοινωνήστε με τα συστήματα συλλογής τοπικής κυβέρνησης που είναι διαθέσιμα. Εάν τα ηλεκτρικά μηχανήματα απορρίπτονται σε χώρους υγειονομικής ταφής ή χωματερές, επικίνδυνες ουσίες μπορεί να διαρρεύσουν στα υπόγεια ύδατα και να εισέλθουν στην τροφική αλυσίδα, βλάπτοντας την υγεία και την ευημερία.

Κατά την αντικατάσταση των παλαιών μηχανημάτων με καινούργια, ο έμπορος λιανικής θα χαρεί να πάρει πίσω το παλιό σας μηχανήμα για απόρριψη.

## 9. Δήλωση Συμμόρφωσης

### Εξουσιοδοτημένος Αντιπρόσωπος

#### ΠΑΠΑΔΕΑΣ Α.Ε.

Νόε, θέση Μάνδρα Κώστα, 19300, Ασπρόπυργος, Ελλάδα

Δια της παρούσης δηλώνεται ότι:

Το εργαλείο "**Δισκοπρίονο χειρός με λείζερ**" με **ΚΩΔΙΚΟ: 6420** και διακριτικό τίτλο: **76502** υπό την επωνυμία **KRAUSMANN** (Περιγραφή: Δισκοπρίονο, 2000W, Ταχ. χωρίς φορτίο: 5000rpm, Μεγ. βάθος κοπής 85mm / 90°, 56mm / 45°, διαστάσεις λεπίδας 235x40Tx30mm, με λείζερ, σε χρωματιστό κουτί, (2τμχ/κουτί), είναι σχεδιασμένο σύμφωνα με τη διάταξη των Οδηγιών 2014/30/EU και σύμφωνα με τα ακόλουθα πρότυπα: EN62841-1:2015/A11:2022, EN62841-2-5:2014, AfPS GS 2019:01 PAK, EN IEC 55014-1:2021, EN IEC 55014-2:2021, EN IEC 61000-3-2:2019/A1:2021, EN 61000-3-3:2013/A2:2021.

Έτος απόκτησης "CE" πιστοποίησης:

Εργαλείο 2024

Ημερομηνία: 19 Ιανουαρίου 2024



\* Τα αξεσουάρ και τα περιεχόμενα ενδέχεται να αλλάξουν από το εργοστάσιο παραγωγής χωρίς προειδοποίηση, σε αυτή την περίπτωση η εταιρεία δεν φέρει καμία ευθύνη.

**KRAUSMANN**  
POWER TOOLS

**RELIABLE PERFORMANCE**

**6420**

[www.krausmann.gr](http://www.krausmann.gr)

