

9110

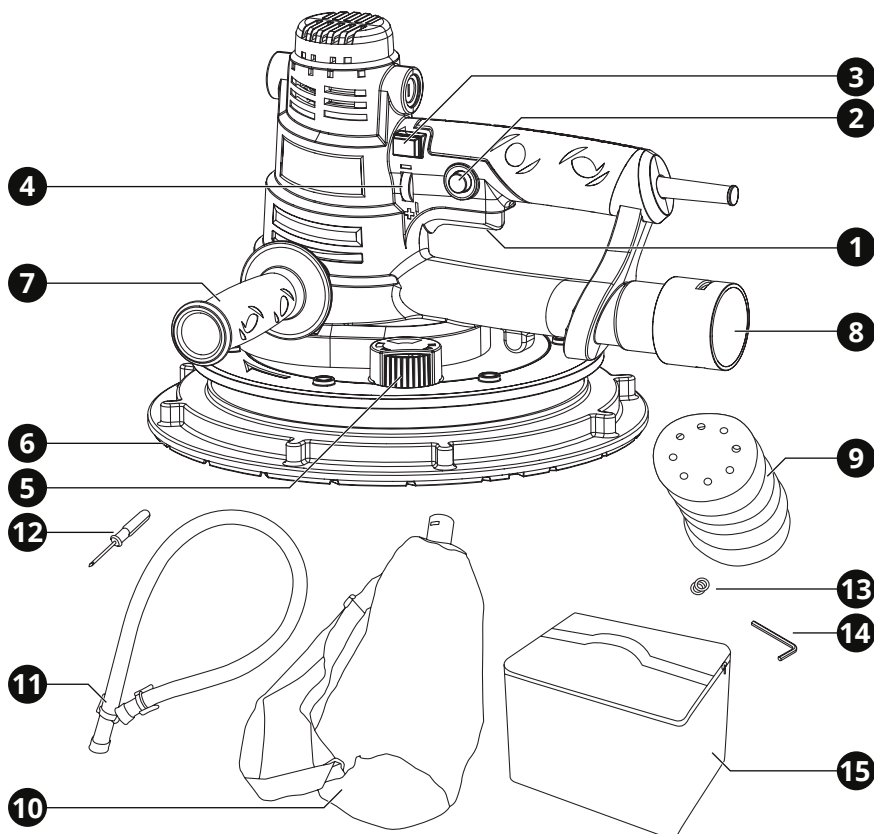
ΤΡΙΒΕΙΟ ΤΟΙΧΟΥ ΧΕΙΡΟΣ ΜΕ LED ΦΩΤΙΣΜΟ

DRYWALL HAND SANDER WITH LED LIGHTING



Εγχειρίδιο χρήσης
Operation manual

GR | EN



1. Επισκόπηση

Περιγραφή Εργαλείου

- | | |
|---|--|
| 1 Διακόπτης ON / OFF | 9 Δίσκοι χαρτιού λείανσης (6τεμ: P120, 150, 180, 240, 320, 400) |
| 2 Κουμπί συνεχόμενης λειτουργίας | 10 Σάκος συλλογής σκόνης |
| 3 Διακόπτης φωτισμού LED | 11 Εύκαμπτος σωλήνας (2m) |
| 4 Ρυθμιστής στροφών | 12 Κατσαβίδι (+) |
| 5 Διακόπτης ρύθμισης αέρα | 13 Ροδέλες (2 τεμ.) |
| 6 Στρογγυλή βάση λείανσης velcro | 14 Κλειδί allen |
| 7 Πλευρική χειρολαβή | 15 Σάκος μεταφοράς |
| 8 Υποδοχή σωλήνα εξαγωγής | |

2. Γενικές οδηγίες ασφαλείας

⚠ ΠΡΟΣΟΧΗ:

Αποσυνδέστε το φις από την πρίζα πριν προχωρήσετε σε συναρμολόγηση, παραμετροποιήσεις ή αλλαγή αέσουράφ.

Τέτοια προληπτικά μέτρα ασφάλειας μειώνουν τον κίνδυνο ακούσιων εκκινήσεων του εργαλείου.

Διαβάστε προσεκτικά και τηρήστε αυτές τις οδηγίες πριν τη χρήση του εργαλείου.

Όταν χρησιμοποιείτε ηλεκτρικά εργαλεία, οι ακόλουθες οδηγίες πρέπει να τηρούνται για τη πρόληψη κινδύνου ηλεκτροπληξίας, προσωπικού τραυματισμού και πυρκαγιάς.

Ασφάλεια χώρου εργασίας

- ▶ Διατηρείτε το χώρο εργασίας καθαρό και καλά φωτισμένο. Οι βρώμικοι χώροι και οι σκοτεινοί πάγκοι εργασίας κρύβουν κινδύνους.
- ▶ Μη λειτουργείτε ηλεκτρικά εργαλεία στη βροχή ή σε υγρά μέρη. Μη χρησιμοποιείτε τα ηλεκτρικά εργαλεία κοντά σε εύφλεκτα υγρά ή αέρια. Τα ηλεκτρικά εργαλεία δημιουργούν σπινθήρες που μπορεί να αναφλέξουν τη σκόνη ή τις αναθυμιάσεις.
- ▶ Κρατείστε τους επισκέπτες και τα παιδιά μακριά ενώ λειτουργείτε ένα ηλεκτρικό εργαλείο. Κάθε απόσπαση της προσοχής σας μπορεί να προκαλέσει απώλεια ελέγχου του εργαλείου και να προκαλέσει ατύχημα.

Ασφάλεια ηλεκτρισμού

- ▶ Τα φις των ηλεκτρικών εργαλείων πρέπει να ταιριάζουν με τις πρίζες. Ποτέ μην τροποποιείτε την πρίζα με οποιοδήποτε τρόπο. Μη χρησιμοποιείτε μετατροπείς πρίζας με γεωμμένα ηλεκτρικά εργαλεία. Οι πρίζες που δεν έχουν τροποποιηθεί και που ταιριάζουν στο φις θα μειώσουν τον κίνδυνο ηλεκτροπληξίας.
- ▶ Αποφεύγετε σωματική επαφή με γεωμμένες επιφάνειες όπως σωλήνες, καλοριφέρ, ψυγεία. Υπάρχει αυξημένος κίνδυνος ηλεκτροπληξίας αν το σώμα σας είναι γεωμένο.
- ▶ Μην κακομεταχειρίζεστε το καλώδιο.

Ποτέ μη χρησιμοποιείτε το καλώδιο για να μεταφέρετε το εργαλείο ή για να το αποσυνδέσετε από την πρίζα τραβώντας το. Φυλάξτε το καλώδιο μακριά από τη ζέστη, το λάδι, κοφτερές επιφάνειες και κινούμενα μέρη. Τα φθαρμένα ή μπερδεμένα καλώδια αυξάνουν τον κίνδυνο ηλεκτροπληξίας.

- ▶ Όταν χρησιμοποιείτε το εργαλείο σε εξωτερικούς χώρους, να χρησιμοποιείτε μόνο προεκτάσεις καλωδίων που είναι κατάλληλες για αντίστοιχη χρήση. Η χρήση ενός τέτοιου καλωδίου μειώνει τον κίνδυνο ηλεκτροπληξίας.

Προσωπική ασφάλεια

- ▶ Να είστε σε επαγρύπνηση, να προσέχετε τι κάνετε και να χρησιμοποιείτε τη κοινή λογική όταν χρησιμοποιείτε ένα ηλεκτρικό εργαλείο. Μη χρησιμοποιείτε το εργαλείο όταν είστε κουρασμένοι ή υπό την επήρεια ναρκωτικών, αλκοόλ ή φαρμακευτικής αγωγής. Μια στιγμή απροσεξίας μπορεί να προκαλέσει σοβαρό προσωπικό τραυματισμό.
- ▶ Χρησιμοποιείτε εξοπλισμό ασφαλείας. Πάντα να φοράτε προστασία για τα μάτια σας. Η χρήση κατάλληλου εξοπλισμού ασφαλείας για τις εκάστοτε συνθήκες εργασίας όπως μάσκα σκόνης, αντιολισθητικά παπούτσια ασφαλείας, κράνος προστασίας ή ωτοασπίδες θα μειώσει τον κίνδυνο προσωπικού τραυματισμού.
- ▶ Αποφύγετε ακούσια εκκίνηση του εργαλείου. Βεβαιωθείτε ότι ο διακόπτης είναι στη θέση OFF πριν το συνδέσετε στην πρίζα. Η μεταφορά εργαλείων που είναι συνδεδεμένα στην πρίζα με το δάκτυλο στο διακόπτη μπορεί να προκαλέσει ατύχημα.
- ▶ Αφαιρέστε τα εργαλεία και κλειδιά ρύθμισης πριν εκκινήσετε το εργαλείο. Αν έχει ξεχαστεί ένα τέτοιο εξάρτημα σε ένα περιστρεφόμενο μέρος του εργαλείου, μπορεί να προκαλέσει προσωπικό τραυματισμό.
- ▶ Μην υπερβάλλετε τεντώνοντας τα σωματικά σας μέρη. Διατηρείστε τη σωστή θέση των ποδιών σας και την ισορροπία σας ανά πάσα στιγμή. Έτσι θα έχετε

καλύτερο έλεγχο του ηλεκτρικού εργαλείου σε αναπάντεχες καταστάσεις.

- ▶ Ντυθείτε κατάλληλα. Μη φοράτε χαλαρά ρούχα ή κοσμήματα. Κρατείστε τα μαλλιά, ρούχα και γάντια σας μακριά από κινούμενα μέρη. Τα χαλαρά ρούχα, κοσμήματα ή μακριά μαλλιά ενδέχεται να πιαστούν σε κινούμενα μέρη.
- ▶ Αν παρέχονται εξαρτήματα για εξαγωγή και περισυλλογή σκόνης, βεβαιωθείτε ότι είναι συνδεδεμένα και χρησιμοποιούνται σωστά. Η χρήση τέτοιων εξαρτημάτων μπορεί να μειώσουν κινδύνους που σχετίζονται με τη σκόνη.

Χρήση και φροντίδα του ηλεκτρικού εργαλείου

- ▶ Μη ζορίζετε το ηλεκτρικό εργαλείο. Χρησιμοποιείτε το κατάλληλο ηλεκτρικό εργαλείο για την κάθε ανάγκη. Το κατάλληλο εργαλείο θα φέρει εις πέρας την εργασία με μεγαλύτερη επιτυχία και ασφάλεια, όταν χρησιμοποιείται για το σκοπό που έχει κατασκευαστεί.
- ▶ Μη χρησιμοποιείτε το ηλεκτρικό εργαλείο αν ο διακόπτης δε γυρνάει στη θέση ON και OFF. Οποιοδήποτε ηλεκτρικό εργαλείο που δεν μπορεί να λειτουργήσει με το διακόπτη είναι επικίνδυνο και πρέπει να επισκευαστεί.
- ▶ Να βγάξετε το φως από την πρίζα πριν προχωρήσετε σε αλλαγές των αξεσουάρ ή σε αποθήκευση. Τέτοια προληπτικά μέτρα ασφαλείας μειώνουν τον κίνδυνο ακούσιας εκκίνησης του εργαλείου.
- ▶ Αποθηκεύστε τα εκτός λειτουργίας ηλεκτρικά εργαλεία σε χώρο που δεν είναι προσιτός σε παιδιά και μην επιτρέπετε να τα λειτουργήσουν άτομα που δεν έχουν την κατάλληλη γνώση ή δεν έχουν διαβάσει το εγχειρίδιο χρήσης. Τα ηλεκτρικά εργαλεία είναι επικίνδυνα στα χέρια μη εκπαιδευμένων ατόμων.
- ▶ Συντηρείστε τα ηλεκτρικά εργαλεία, ελέγξτε την ευθυγράμμιση ή εμπλοκή των κινούμενων τμημάτων, τυχόν ρωγμές τμημάτων, σύνδεση και κάθε άλλη συνθήκη που μπορεί να το καταστήσει επικίνδυνο και να επηρεάσει τη λειτουργία του. Αν έχει υποστεί ζημιά, πρέπει να επισκευαστεί

κατάλληλα από ένα εξουσιοδοτημένο σέρβις πριν χρησιμοποιηθεί. Πολλά ατυχήματα μπορούν να συμβούν από ηλεκτρικά εργαλεία που δεν έχουν συντηρηθεί κατάλληλα.

- ▶ Διατηρείστε τα εργαλεία καθαρά και σε καλή κατάσταση. Τα εργαλεία που είναι σωστά διατηρημένα είναι λιγότερο πιθανό να χαλάσουν και είναι πιο εύκολα στον έλεγχο.
- ▶ Χρησιμοποιείτε το ηλεκτρικό εργαλείο, τα αξεσουάρ, τα εξαρτήματα κ.λπ. σύμφωνα με αυτές τις οδηγίες και με τον κατάλληλο τρόπο για το συγκεκριμένο τύπο του ηλεκτρικού εργαλείου, λαμβάνοντας υπόψη τις συνθήκες και την εργασία που πρέπει να πραγματοποιηθεί. Η χρήση του εργαλείου για σκοπούς διαφορετικούς από αυτούς για τους οποίους προορίζεται μπορεί να προκαλέσουν μια επικίνδυνη κατάσταση.

Επισκευή / Σέρβις

- ▶ Δώστε το εργαλείο σας να επισκευαστεί από έναν εξειδικευμένο ειδικό, χρησιμοποιώντας μόνο γνήσια ανταλλακτικά. Αυτό θα εξασφαλίσει τη διατήρηση της ασφαλείας του ηλεκτρικού εργαλείου.
- ▶ Ακολουθείστε τις οδηγίες για τη λίπανση και την αλλαγή των αξεσουάρ.
- ▶ Διατηρείστε τις λαβές στεγνές, καθαρές και χωρίς την ύπαρξη λαδιού και γράσου.

3. Ειδικές οδηγίες ασφαλείας

ΜΗΝ αφήνετε την άνεση και την εξοικείωση με το προϊόν (που αποκτήθηκε από εκτεταμένη χρήση) να αντικαταστήσει την αυστηρή συμμόρφωση με τους κανόνες ασφαλείας των ηλεκτρικών εργαλείων. Αν χρησιμοποιείτε αυτό το εργαλείο με λάθος τρόπο και χωρίς ασφάλεια, μπορεί να υποστείτε κάποιο σοβαρό προσωπικό τραυματισμό.

- 1 Να φοράτε προστατευτικά αυτιών. Η έκθεση σε θόρυβο μπορεί να προκαλέσει απώλεια ακοής.
- 2 Να χρησιμοποιείτε την πλευρική χειρολαβή

που παρέχεται με το εργαλείο. Η απώλεια ελέγχου μπορεί να προκαλέσει προσωπικό τραυματισμό.

- 3 Όταν πραγματοποιείτε εργασίες όπου το εργαλείο μπορεί να έρθει σε επαφή με κρυφή καλωδίωση ή με το ίδιο το καλώδιο, κρατείστε το εργαλείο με μονωμένες επιφάνειες που παρέχουν τριβή. Η επαφή με ένα γυμνό καλώδιο που φέρει ρεύμα θα καταστήσει ηλεκτροφόρα τα εκτεθειμένα μεταλλικά μέρη του εργαλείου και θα προκαλέσει ηλεκτροπληξία στο χειριστή.
- 4 Να φοράτε κράνος προστασίας, γυαλιά προστασίας και / ή μάσκα προσώπου. Τα κανονικά γυαλιά ή γυαλιά ηλίου ΔΕΝ αποτελούν είδη ασφαλείας. Επίσης συνίσταται να φοράτε μάσκα σκόνης και χοντρά μονωμένα γάντια.
- 5 Βεβαιωθείτε ότι τα αξεσουάρ είναι ασφαλισμένα στη θέση τους πριν ξεκινήσετε τη λειτουργία του εργαλείου.
- 6 Υπό κανονικές συνθήκες, το εργαλείο είναι σχεδιασμένο να παράγει δονήσεις. Οι βίδες μπορούν εύκολα να χαλαρώσουν, προκαλώντας ζημιά ή ατύχημα. Να ελέγχετε προσεκτικά ότι οι βίδες είναι σφιγμένες πριν τη χρήση.
- 7 Σε κρίο καιρό ή όταν το εργαλείο δεν έχει χρησιμοποιηθεί για αρκετό καιρό, αφήστε το να ζεσταθεί για λίγο λειτουργώντας το σε συνθήκες μηδενικής πίεσης. Με αυτό τον τρόπο θα χαλαρώσει η λίπανση.
- 8 Πάντα να είστε σίγουροι ότι πατάτε γερά στα πόδια σας. Σιγουρευτείτε ότι δεν υπάρχει κάποιος από κάτω όταν χρησιμοποιείτε το εργαλείο σε υψηλές τοποθεσίες.
- 9 Κρατείστε το εργαλείο γερά και με τα δυο σας χέρια.
- 10 Κρατείστε τα χέρια σας μακριά από κινούμενα μέρη.
- 11 Μην αφήνετε το εργαλείο σε λειτουργία. Να το λειτουργείτε μόνο όταν το έχετε στα χέρια σας.
- 12 Μην σημαδεύετε το εργαλείο προς οποιονδήποτε στην περιοχή λειτουργίας. Κάποιο εξάρτημα ίσως αποκολληθεί με αποτέλεσμα να προκαλέσει σοβαρό τραυματισμό.

- 13 Μην αγγίζετε τα εξαρτήματα κοντά στα κινούμενα μέρη αμέσως μετά τη λειτουργία. Μπορεί τα μέρη του εργαλείου να είναι πολύ ζεστά και να προκαλέσουν εγκαύματα.
- 14 Κάποια υλικά περιέχουν χημικά που μπορεί να είναι τοξικά. Λάβετε μέτρα για να αποφύγετε εισπνοή σκόνης και επαφή με το δέρμα. Ακολουθείστε τις οδηγίες ασφαλείας του παρόχου των υλικών.

Πρόσθετες οδηγίες ασφαλείας ειδικά για τριβεία

- Όταν μπορείτε, χρησιμοποιήστε τον εύκαμπτο σωλήνα με τον σάκο συλλογής σκόνης για την περισυλλογή της σκόνης. Απομακρύνετε τη σκόνη και τα άλλα απόβλητα χωρίς να ρυπαίνετε το περιβάλλον.
- Συναρμολογήστε σωστά τον εύκαμπτο σωλήνα με το σάκο συλλογής σκόνης πριν θέσετε σε λειτουργία το εργαλείο.
- Το εργαλείο διαθέτει αυτόματο σύστημα περισυλλογής σκόνης και δεν απαιτείται καθάρισμα.
- Το εργαλείο είναι σχεδιασμένο για λείανση στεγνών τοίχων μόνο. Εάν ο τοίχος είναι ακόμα υγρός, ενδέχεται να προκληθεί ηλεκτροπληξία.
- Καθαρίστε τακτικά τη σκόνη στον εύκαμπτο σωλήνα και το σάκο συλλογής, βεβαιωθείτε ότι η περισυλλογή σκόνης είναι αποτελεσματική και ότι το τριβείο λειτουργεί καλά.
- Κρατήστε το σώμα σας σε μία καλή ισορροπία κατά τη διάρκεια της εργασίας.
- Μην αγγίζετε τη στρογγυλή βάση λείανσης.
- Μην χρησιμοποιείτε εξαρτήματα ή προσαρτήματα που δεν παρέχονται ή δεν συνιστώνται από τον κατασκευαστή. Διαφορετικά, η απόδοση του εργαλείου δεν είναι εγγυημένη.
- Το εργαλείο σταματά να λειτουργεί όταν χαλάσει το σετ ψυκτρών. Αλλάξτε το σετ ψυκτρών και συνεχίστε τη εργασία σας.
- Εάν η βάση λείανσης φθαρεί και δεν λειάνει σωστά, αποσυνδέστε τη, προσθέστε ένα νέο δίσκο χαρτιού λείανσης (περιλαμβάνεται) και συνεχίστε τη λειτουργία. Μην συνεχίζετε να χρησιμοποιείτε χαρτιά λείανσης που

είναι φθαρμένα, σχισμένα ή κατεστραμμένα.

- Να είστε πολύ προσεκτικοί όταν τρίβετε βαφές που έχουν βάση το μόλυβδο.
- Όλοι όσοι μπαίνουν στο χώρο εργασίας πρέπει να φορούν μάσκα ειδικά σχεδιασμένη για την προστασία από τη σκόνη και τις αναθυμιάσεις των βαφών μολύβδου.
- Παιδιά και έγκυες γυναίκες δεν πρέπει να μπαίνουν στο χώρο εργασίας.
- Δεν πρέπει να τρώτε, να πίνετε ή να καπνίζετε στο χώρο εργασίας.
- Λάβετε τα κατάλληλα μέτρα για την προστασία της ακοής.
- Ποτέ μη χρησιμοποιείτε το μηχάνημα για να τρίψετε επιφάνειες μαγνησίου και μη χρησιμοποιείτε υλικά που περιέχουν αμίαντο.
- Η σκόνη κάτω από δυσμενείς συνθήκες, όπως ο σπινθηρισμός, μπορεί να αυτοαναφλεγεί. Μη ρίχνετε τη σκόνη λείανσης στη φωτιά. Μπορεί να προκύψει αυτοανάφλεξη από μίγμα ελαίου ή νερού με τα σωματίδια σκόνης.
- Μη χρησιμοποιείτε χαρτί λείανσης που προορίζεται για μεγαλύτερη βάση λείανσης. Το μεγαλύτερο χαρτί λείανσης θα εκτείνεται πέρα από τη βάση προκαλώντας σκασιματα, σχίσμο του χαρτιού ή ανάκρουση. Το επιπλέον χαρτί που εκτείνεται πέρα από τη βάση λείανσης μπορεί επίσης να προκαλέσει σοβαρούς τραυματισμούς.
- Αποφύγετε ζημιές που μπορεί να προκληθούν από βίδες και καρφιά στο αντικείμενο εργασίας σας. Αφαιρέστε τα πριν αρχίσετε να εργάζεστε.
- Πάντα να κρατάτε το καλβδίο μακριά από τα κινούμενα μέρη του εργαλείου. Στρέψτε το καλβδίο προς τα πίσω, μακριά από το εργαλείο.

ΑΠΟΘΗΚΕΥΣΤΕ ΑΥΤΟ ΤΟ ΕΓΧΕΙΡΙΔΙΟ ΧΡΗΣΗΣ

⚠ ΠΡΟΣΟΧΗ:

Κατάχρηση ή μη τήρηση των οδηγιών ασφαλείας που αναγράφονται σε αυτό το εγχειρίδιο χρήσης μπορεί να προκαλέσουν σοβαρό προσωπικό τραυματισμό.

4. Περιγραφή λειτουργιών και προδιαγραφών

Προβλεπόμενη χρήση

Το τριβείο τοίχου προορίζεται για λείανση ασβεστολιθικών τοίχων, όπως εσωτερικών τοίχων, εξωτερικών τοίχων και διαδρόμων, την αφαίρεση χρωμάτων, υπολειμμάτων ταπετσαρίας, το γυάλισμα και την ισοπέδωση του τοίχου. Βελτιώνει σημαντικά την αποτελεσματικότητα και την ποιότητα της χειροποίητης λείανσης τοίχων.

⚠ ΠΡΟΣΟΧΗ:

Αν είναι απαραίτητη η αντικατάσταση του καλωδίου παροχής ρεύματος, τότε πρέπει να γίνει από έναν επαγγελματία ώστε να αποφευχθεί κίνδυνος τραυματισμού.

Tool	9110
Τάση λειτουργίας	230V~50Hz
Ισχύς εισόδου	800W
Ταχύτητα χωρίς φορτίο	560-2050 rpm
Βάση λείανσης velcro	Ø 215 mm
Δίσκος λείανσης velcro	Ø 225 mm
Βάρος	3 kg

Εγκατάσταση και αφαίρεση δίσκων χαρτιού λείανσης

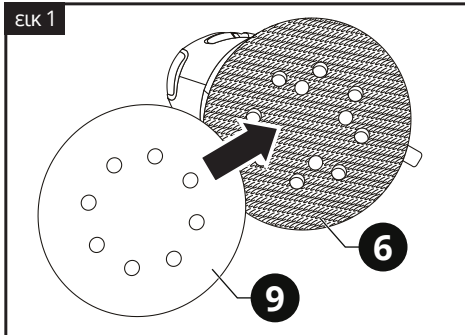
Τοποθετήστε τη στρογγυλή βάση λείανσης velcro **6** και στη συνέχεια κολλήστε τους δίσκους χαρτιού λείανσης **9** σε αυτήν (εικ 1), βεβαιώνοντας ότι οι τρύπες είναι ευθυγραμμισμένες. Η πλάτη Velcro του δίσκου λείανσης θα επικολληθεί αυτόματα στη βάση, δημιουργώντας σύνδεση και αγωγιμότητα.

Μετά την εργασία του μηχανήματος για ένα χρονικό διάστημα οι δίσκοι λείανσης πρέπει να αντικαθίστανται για να βελτιωθεί η αποτελεσματικότητα της λείανσης. Απενεργοποιήστε τον διακόπτη και διακόψτε την παροχή ρεύματος. Αφαιρέστε τον αρχικό δίσκο λείανσης και επικολλήστε το νέο. Βεβαιωθείτε ότι ολόκληρο το κομμάτι είναι καλά αποφλοιωμένο και καθαρισμένο για να κάνετε την αντικατάσταση πιο άνετη και ότι ο δίσκος λείανσης είναι εγκατεστημένος επίπεδα στη βάση.

⚠ ΠΡΟΣΟΧΗ:

Πιέστε τον δίσκο λείανσης πάνω στη βάση λείανσης ώστε να πατήσει ομοίωμα και να είναι σταθερός, με το σύστημα κλειδώματος *velcro*.

ΕΙΚ 1

**Εισαγωγή στο δίσκο χαρτιού λείανσης**

Οι κόκκοι στο χαρτί λείανσης καθορίζουν την επίδραση λείανσης στον τοίχο και σε άλλα αντικείμενα. Το μέγεθος του δίσκου λείανσης μετράται με τη διάμετρο του. Παρακαλούμε επιλέξτε τους κατάλληλους σύμφωνα με τη διάμετρο της βάσης λείανσης. Όσο μεγαλώνει το νούμερο κόκκου τόσο πιο λειαντικοί είναι οι κόκκοι ανά μονάδα επιφάνειας στο δίσκο λείανσης.

Με την ίδια διάμετρο, ο δίσκος λείανσης μεγαλύτερου νούμερου κόκκου δημιουργεί πιο ομαλή και επίπεδη επιφάνεια, αλλά η απόδοση είναι χαμηλότερη. Ο δίσκος λείανσης με μικρό νούμερο κόκκου είναι κατάλληλος για σκληρή λείανση και εκείνος με μεγάλο νούμερο κόκκου είναι κατάλληλος για λεπτή λείανση. Παρακαλούμε επιλέξτε δίσκο λείανσης Ø220mm για αυτό το τριβείο τοίχου.

ⓘ ΣΗΜΕΙΩΣΗ:

Μια κακή και μη ευθυγραμμισμένη στερέωση του δίσκου λείανσης θα μειώσει την απόδοση λείανσης.

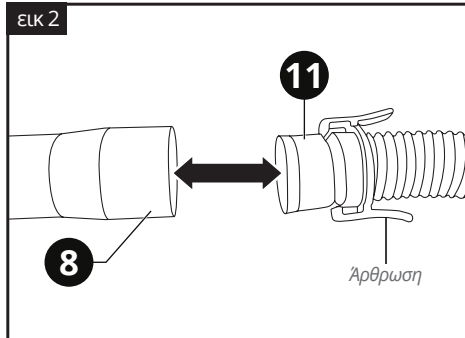
Συναρμολόγηση και αποσυναρμολόγηση του εύκαμπτου σωλήνα

Το εργαλείο διαθέτει αυτόματη απορρόφηση σκόνης και δεν απαιτείται καθαρισμός. Η σκόνη εξάγεται στο σάκο συλλογής σκόνης **10** κατά τη διάρκεια της λειτουργίας.

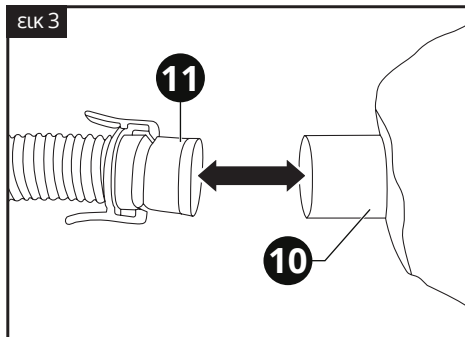
Συναρμολόγηση

Πιέστε τις δύο αρθρώσεις του εύκαμπτου σωλήνα **11** και απελευθερώστε τα δάκτυλά σας αφού βεβαιωθείτε ότι είναι σταθερά συνδεδεμένες με την υποδοχή σωλήνα εξαγωγής σκόνης **8** (εικ 2) και μετά με τον σάκο συλλογής σκόνης **10** (εικ 3).

ΕΙΚ 2



ΕΙΚ 3

**Αποσυναρμολόγηση**

Πιέστε τις δύο αρθρώσεις του εύκαμπτου σωλήνα και αφήστε τα δάκτυλά σας αφού αποσυνδεθούν (εικ 2 & 3).

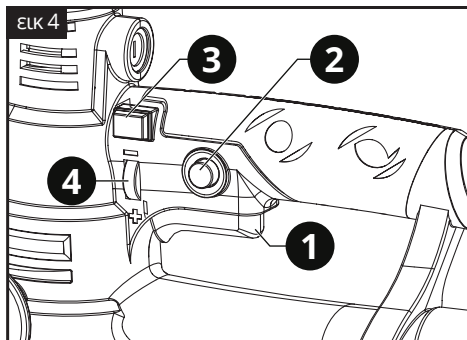
ⓘ ΣΗΜΕΙΩΣΗ:

Η συλλογή της σκόνης θα λειτουργήσει μόνο εάν το χαρτί λείανσης έχει τρύπες που ευθυγραμμίζονται με τις 8 οπές συλλογής σκόνης στη βάση λείανσης.

Λειτουργία**Ενεργοποίηση και απενεργοποίηση**

Για να εκκινήσετε το εργαλείο, πιέστε το διακόπτη ON / OFF **1** και κρατήστε τον πατημένο. Για να σβήσετε το εργαλείο, αφήστε το διακόπτη ON / OFF. Για να διατηρήσετε το εργαλείο σε κατάσταση συνεχούς λειτουργίας, πατήστε το

κουμπί συνεχόμενης λειτουργίας **2** μετά από το πάτημα του διακόπτη ON / OFF μέχρι τέρμα. Για να απενεργοποιήσετε τη ρύθμιση συνεχούς λειτουργίας, απλά πατήστε τον διακόπτη ON / OFF (εικ 4).



⚠ ΠΡΟΣΟΧΗ:

Πριν συνδέσετε το εργαλείο, βεβαιωθείτε πάντοτε ότι η σκανδάλη του διακόπτη ενεργοποιείται σωστά και επιστρέφει στη θέση OFF.

Διακόπτης φωτισμού LED

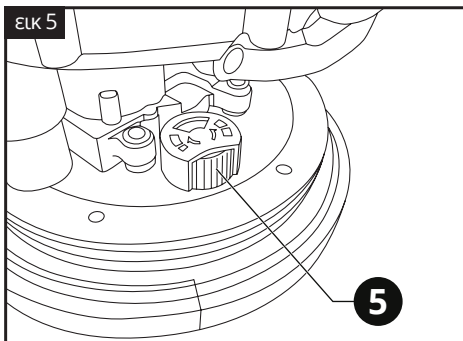
Χρησιμοποιήστε το διακόπτη φωτισμού LED **3** (εικ 4) για να ανάψετε το φως LED. Αυτό θα βελτιώσει την ορατότητα ενώ εργάζεστε σε συνθήκες χαμηλού φωτισμού.

Ρυθμιστής στροφών

Με το ρυθμιστή στροφών **4**, το μηχάνημα ικανοποιεί όλες τις ανάγκες σας για λείανση (εικ 4).

Διακόπτης ρύθμισης αέρα

Με τον διακόπτη ρύθμισης αέρα **5** (εικ 5) μπορείτε να ρυθμίσετε την απώλεια του όγκου αέρα αναρρόφησης ώστε να προσαρμόσετε την απόδοση του εργαλείου ανάλογα με τις συνθήκες εργασίας σας. Γυρίστε το διακόπτη δεξιόστροφα για να αυξήσετε την απώλεια αέρα και αριστερόστροφα για να μειώσετε την απώλεια αέρα.



Λείανση στενών γωνιών

Όταν λειανíte στενές γωνίες, αποσυαρμολογήστε την πλαστική λωρίδα γύρω από την βάση λείανσης. Κρατήστε όμως την πλαστική λωρίδα καλά συαρμολογημένη κατά τη διάρκεια της κανονικής λείανσης, έτσι ώστε η σκόνη να μπορεί να εξαχθεί πιο αποτελεσματικά.

5. Συντήρηση

Για ασφαλή και σωστή εργασία, πάντα να κρατάτε καθαρές τις υποδοχές εξαερισμού και το ίδιο το εργαλείο σε καλή κατάσταση.

Συνιστάται να καθαρίζετε το εργαλείο μετά τη χρήση. Αυτό βοηθά στην επέκταση της διάρκειας ζωής του και στη βελτίωση της αποτελεσματικότητάς του. Το εργαλείο μπορεί να καθαριστεί αποτελεσματικά με ξηρό συμπιεσμένο αέρα. **Πάντα να φοράτε προστατευτικά ματιών όταν καθαρίζετε τα εργαλεία με συμπιεσμένο αέρα.**

Ορισμένα καθαριστικά μέσα και διαλύτες μπορεί να προκαλέσουν βλάβη σε πλαστικά μέρη. Κάποια από αυτά είναι: βενζίνη, τετραχλωράνθρακας, χλωριωμένοι διαλύτες καθαρισμού, αμμωνία και οικιακά απορρυπαντικά που περιέχουν αμμωνία.

Οι ψύκτρες (καρβουνάκια) και ο διακόπτης στο εργαλείο σας έχουν σχεδιαστεί για πολλές ώρες αξιόπιστης λειτουργίας. Για να διατηρηθεί η μέγιστη απόδοση του κινητήρα, συνιστούμε κάθε δύο έως έξι μήνες να εξετάζονται οι ψύκτρες.

Αποθηκεύστε το εργαλείο, το εγχειρίδιο χρήσης και όπου είναι απαραίτητο τα αξεσουάρ στη γνήσια συσκευασία. Με αυτό τον τρόπο θα έχετε πάντα όλη την πληροφορία και τα διάφορα μέρη στη διάθεσή σας.



Να φοράτε προστατευτικά αυτιών



Να φοράτε προστατευτικά ματιών



Να φοράτε μάσκα για τη σκόνη

6. Εγγύηση

Αυτό το εργαλείο έχει ελεγχθεί από τον κατασκευαστή. Από την ημερομηνία αγοράς από τον τελικό καταναλωτή, η εγγύηση δύο ετών για **ερασιτεχνική χρήση** καλύπτει κάθε ελαττωματικό υλικό και κατασκευή. Η απόδειξη ή το τιμολόγιο αγοράς πρέπει να επιδεικνύεται σε περίπτωση επισκευής που καλύπτεται από την εγγύηση. Για πιθανές βλάβες κατά τη διάρκεια της περιόδου εγγύησης, θα πρέπει να απευθυνθείτε στο κατάστημα λιανικής πώλησης από το οποίο πραγματοποιήθηκε η αγορά.

Όροι εγγύησης

Η εγγύηση ισχύει μόνο όταν:

- Το εργαλείο έχει χρησιμοποιηθεί σωστά και για τον σκοπό για τον οποίο αγοράστηκε.
- Το εργαλείο παρουσιάζει ένα πρόβλημα που οφείλεται σε ελαττωματικό υλικό και κατασκευή.
- Το εργαλείο αδυναμεί να εκτελέσει εργασίες σύμφωνα με τις τεχνικές προδιαγραφές που παρέχονται.

Δεν καλύπτονται από την εγγύηση ζημιές που οφείλονται σε αιτίες όπως:

- Φθορά λόγω ακατάλληλης χρήσης.
- Μερική ή ολική αποσυναρμολόγηση. Η αποσυναρμολόγηση πρέπει να γίνεται μόνο από προσωπικό εξουσιοδοτημένο από τον επίσημο διανομέα.
- Ζημιές λόγω υπερφόρτωσης.
- Χρήση εσφαλμένου ή ασύμβατου εξαρτήματος.
- Κακή συντήρηση από τον χειριστή ή οποιοδήποτε άλλο τρίτο μέρος.
- Φθορά που προκλήθηκε από εξωτερικούς

παράγοντες ή ξένα σωματίδια (σκόνη, μπάζα κ.λπ.)

- Φθορά λόγω μη συμμόρφωσης με τις οδηγίες αυτού του εγχειριδίου.

Εάν, κατά τη διάρκεια της περιόδου εγγύησης, υπάρχει ζημιά που δεν μπορεί να επισκευαστεί από το εξουσιοδοτημένο τμήμα σέρβις, το εργαλείο θα αντικατασταθεί χωρίς πρόσθετο κόστος.

7. Επισκευή / Σέρβις

Σε περίπτωση ανάγκης για επισκευή μετά τη λήξη της περιόδου εγγύησης, θα δώσουμε την καλύτερη δυνατή προσοχή για την επιτυχή επιδιόρθωση του εργαλείου.

8. Περιβάλλον



Μην απορρίπτετε τις ηλεκτρικές μηχανές ως αστικά απόβλητα χωρίς διαλογή, χρησιμοποιήστε χωριστές εγκαταστάσεις συλλογής.

Επικοινωνήστε με τα συστήματα συλλογής τοπικής κυβέρνησης που είναι διαθέσιμα. Εάν τα ηλεκτρικά μηχανήματα απορρίπτονται σε χώρους υγειονομικής ταφής ή χωματερές, επικίνδυνες ουσίες μπορεί να διαρρεύσουν στα υπόγεια ύδατα και να εισέλθουν στην τροφική αλυσίδα, βλάπτοντας την υγεία και την ευημερία.

Κατά την αντικατάσταση των παλαιών μηχανημάτων με καινούργια, ο έμπορος λιανικής θα χαρεί να πάρει πίσω το παλιό σας μηχανήμα για απόρριψη.

9. Δήλωση Συμμόρφωσης

Εξουσιοδοτημένος Αντιπρόσωπος

ΠΑΠΑΔΕΑΣ Α.Ε.

Ηρώων 1912 4-6, 13671, Αχαρναί, Ελλάδα

Δια της παρούσης δηλώνεται ότι:

Το **Τριβείο Τοίχου Χειρος** με **ΚΩΔΙΚΟ: 9110** και διακριτικό τίτλο: **KM2302** υπό την επωνυμία **KRAUSMANN** (Περιγραφή: Τριβείο τοίχου χειρος, με αντιολισθητική λαβή, 800W, ταχύτητα χωρίς φορτίο: 560-2050rpm, δίσκος λείανσης Ø215mm, χαρτί λείανσης Ø220mm, με λειτουργία αυτόματης εξαγωγής σκόνης

και 2 λωρίδες φωτισμού LED, Φις VDE, με 1 τμχ εύκαμπτο σωλήνα 2m, 1 πλευρική χειρολαβή, 2τεμ ψύκτρες, 1τεμ κλειδί άλλεν 5, 1τεμ κατσαβίδι, 2τεμ σύνδεσμοι, 6τεμ χαρτιά λείανσης (P120/150/180/240/320/400), 2τεμ ροδέλες, 1τεμ σάκος συλλογής σκόνης και 1 τεμ σάκος μεταφοράς, σε έγχρωμο κουτί, είναι σχεδιασμένο σύμφωνα με τις διατάξεις των Οδηγιών 2014/30/EC και σύμφωνα με τα ακόλουθα πρότυπα: EN55014-1:2017/A11:2020, EN55014-2:1997/A2:2008, EN IEC 55014-1:2021, EN 61000-3-2:2014, EN IEC 61000 3-2:2019/A1:2021, EN 61000-3-3:2013, EN 61000 3-3:2013/A2:2021.

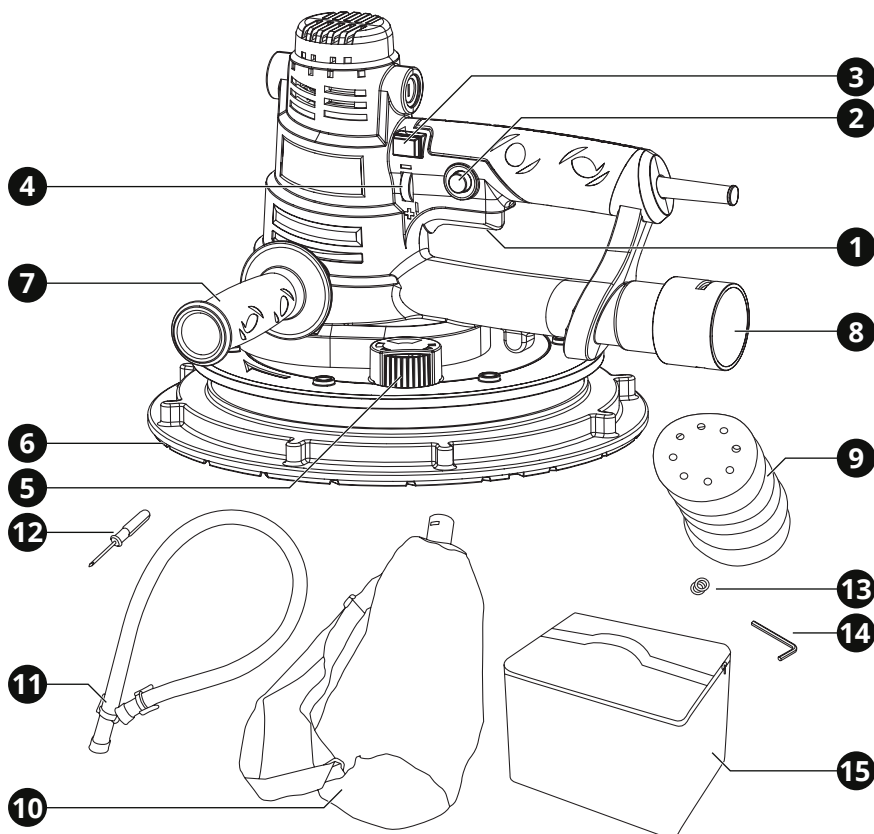
Έτος απόκτησης "CE" πιστοποίησης: 2022

Ημερομηνία: 11 Νοεμβρίου 2022



** Τα αξεσουάρ και τα περιεχόμενα ενδέχεται να αλλάξουν από το εργοστάσιο παραγωγής χωρίς προειδοποίηση, σε αυτή την περίπτωση η εταιρεία δεν φέρει καμία ευθύνη.*

ENGLISH | EN



1. Overview

Tool description

- | | |
|--|--|
| 1 ON / OFF switch | 9 Sanding paper discs (6pcs: P120, 150, 180, 240, 320, 400) |
| 2 Continuous operation button | 10 Dust collection bag |
| 3 LED light switch | 11 Hose (2m) |
| 4 Speed adjustment wheel | 12 Screwdriver (+) |
| 5 Air setting switch | 13 Washers (2pcs) |
| 6 Velcro sanding base plate | 14 Allen key |
| 7 Side handle | 15 Carrying bag |
| 8 Joint of dust extraction hose | |

2. General safety regulations

⚠ WARNING:

Disconnect the plug from the power source before making any assembly, adjustments or changing accessories. Such preventative safety measures reduce the risk of starting the tool accidentally.

Read carefully and understand all instructions before using the tool.

When using power tools, the following instructions must be followed to prevent hazards such as electric shock, fire and/or serious injury.

Work area safety

- ▶ Keep work area clean and well lit. Cluttered benches and dark areas invite accidents.
- ▶ Do not operate power tools in explosive atmospheres, such as in the presence of flammable liquids, gases or dust. Power tools create sparks which may ignite the dust or fumes.
- ▶ Keep children and bystanders away while operating a power tool. Distractions can cause you to lose control.

Electrical safety

- ▶ Power tool plugs must match the outlet. Never modify the plug in any way. Do not use any adapter plugs with earthed (grounded) power tools. Unmodified plugs and matching outlets will reduce the risk of electric shock.
- ▶ Avoid body contact with earthed or grounded surfaces such as pipes, radiators, ranges and refrigerators. There is an increased risk of electric shock if your body is earthed or grounded.
- ▶ Do not expose power tools to rain or wet conditions. Water entering a power tool will increase the risk of electric shock.
- ▶ Do not abuse the cord. Never use the cord for carrying, pulling or unplugging the power tool. Keep cord away from heat, oil, sharp edges or moving parts. Damaged or entangled cords increase the risk of electric shock.
- ▶ When operating a power tool outdoors, use

an extension cord suitable for outdoor use. Use of a cord for outdoor use reduces the risk of electric shock.

Personal safety

- ▶ Stay alert, watch what you are doing and use common sense when operating a power tool. Do not use a power tool while you are tired or under the influence of drugs, alcohol or medication. A moment of distraction while operating power tools may result in serious personal injury.
- ▶ Use safety equipment. Always wear eye protection. Safety equipment such as dust mask, non-skid safety shoes, hard hat, or hearing protection used for appropriate conditions will reduce personal injuries.
- ▶ Avoid accidental starting. Ensure the switch is in the off-position before plugging in. Carrying power tools with your finger on the switch or plugging in power tools that have the switch on invites accidents.
- ▶ Remove any adjusting key or wrench before turning the power tool ON. A wrench or a key left attached to a rotating part of the power tool may result in personal injury.
- ▶ Do not overreach. Keep proper footing and balance at all times. This enables better control of the power tool in unexpected situations.
- ▶ Dress properly. Do not wear loose clothing or jewellery. Keep your hair, clothing and gloves away from moving parts. Loose clothes, jewellery or long hair can be caught in moving parts.
- ▶ If devices are provided for the connection of dust extraction and collection facilities, ensure these are connected and properly used. Use of these devices can reduce dust related hazards.

Power tool use and care

- ▶ Do not force the power tool. Use the correct power tool for your application. The correct power tool will do the job better and safer for the purpose for which it was designed.
- ▶ Do not use the power tool if the switch does not turn it ON and OFF. Any power tool that cannot be controlled with the switch is

dangerous and must be repaired.

- ▶ Disconnect the plug from the power source before making any adjustments, changing accessories or storing power tools. Such preventative safety measures reduce the risk of starting the power tool accidentally.
- ▶ Store idle power tools out of the reach of children and do not allow persons unfamiliar with the power tool or these instructions to operate the power tool. Power tools are dangerous in the hands of untrained users.
- ▶ Maintain power tools, check for misalignment or binding of moving parts, breakage of parts and any other condition that may affect the power tools' operation. If damaged, have the power tool repaired before use. Many accidents are caused by poorly maintained power tools.
- ▶ Keep power tools clean and in good condition. Properly maintained power tools are less likely to bind and are easier to control.
- ▶ Use the power tool, accessories and tool bits etc., in accordance with these instructions and in the manner intended for the particular type of power tool, taking into account the working conditions and the work to be performed. Use of the power tool for operations different from intended could result in a hazardous situation.

Service

- ▶ Have your power tool serviced by a qualified repair person using only genuine replacement parts. This will ensure that the safety of the power tool is maintained.
- ▶ Follow instruction for lubricating and changing accessories.
- ▶ Keep handles dry, clean and free from oil and grease.

3. Specific safety regulations

DO NOT let comfort or familiarity with product (gained from repeated use) replace strict adherence to electric power tools' safety rules. If you use this tool unsafely or incorrectly, you can suffer serious personal injury.

- 1 Wear ear protectors. Exposure to noise can cause hearing loss.
- 2 Use auxiliary handles supplied with the tool. Loss of control can cause personal injury.
- 3 Hold power tools by insulated gripping surfaces when performing an operation where the cutting tool may contact hidden wiring or its own cord. Contact with a "live" wire will make exposed metal parts of the tool "live" and shock the operator.
- 4 Wear a hard hat (safety helmet), safety glasses and/or face shield. Ordinary eye or sun glasses are NOT safety glasses. It is also highly recommended that you wear a dust mask and thickly padded gloves.
- 5 Be sure the bit is secured in place before operation.
- 6 Under normal operation, the tool is designed to produce vibration. The screws can come loose easily, causing a breakdown or accident. Check tightness of screws carefully before operation.
- 7 In cold weather or when the tool has not been used for a long time, let the tool warm up for a while by operating it under no load. This will loosen up the lubrication.
- 8 Always be sure you have a firm footing. Be sure no one is below when using the tool in high locations.
- 9 Hold the tool firmly with both hands.
- 10 Keep hands away from moving parts.
- 11 Do not leave the tool running. Operate the tool only when hand-held.
- 12 Do not point the tool at any one in the area when operating. Parts could fly out and injure someone seriously.
- 13 Do not touch parts close to the bit immediately after operation; they may be extremely hot and could burn your skin.
- 14 Some material contains chemicals which may be toxic. Take caution to prevent dust inhalation and skin contact. Follow material supplier safety data.

Additional safety regulations for sanders

- When you can, use the dust extraction hose

and bag to collect dust. Remove dust and other wastes without polluting the environment.

- Assemble the dust extraction hose and bag properly before operating the machine.
- This is an automatically dust extraction dry-wall sander. No cleaner is needed.
- Sand dry wall only. If the wall is still wet, water might lead to electric shock. Operations that do not comply with instructions may lead to danger or personal injuries.
- Clean dust in the hose and bag regularly to make sure that the dust extraction works well and the sander performs well.
- Keep your body well balanced during work.
- Do not touch the sanding base plate.
- Do not use parts or attachments that are not supplied or recommended by the manufacturing supplier. Otherwise, the the performance of the machine cannot be guaranteed.
- The machine stops when carbon brush is used up. Please change the carbon brush and then continue operation.
- If the sanding base plate is worn out and does not sand properly after a period, please disassemble the plate, add a new sanding paper disc (included in the accessories) and then continue operation. Do not continue to use worn, torn or heavily clogged sanding papers.
- Be very careful when sanding lead-based paints.
- All those entering the workplace must wear a mask specially designed to protect them from dust and fumes from lead paints.
- Children and pregnant women should not enter the workplace.
- You should not eat, drink or smoke at the workplace.
- Take appropriate measures to protect your hearing.
- Never use the machine to sand magnesium surfaces and do not work materials containing asbestos.
- Be extremely careful of dust disposal, materials in fine particle form may be explosive. Do not throw sanding dust on an open fire.

Spontaneous combustion, may in time, result from mixture of oil or water with dust particles.

- Do not use sanding paper intended for larger backing pads. Larger sanding paper will extend beyond the backing pad causing snagging, tearing of the paper or kick-back. Extra paper extending beyond the backing pad can also cause serious lacerations.
- Avoid damage that can be caused by screws, nails and other elements on the working surface; remove them before you start working.
- Always keep the cord away from moving parts of the tool; direct the cord to the rear away from the tool.

SAVE THESE INSTRUCTIONS

⚠ WARNING:

Misuse or failure to follow the safety rules stated in this instruction manual may cause serious personal injury.

4. Functional description and specifications

Intended use

The drywall sander is intended for sanding lime walls such as interior walls, exterior walls and corridors, removing paint, lime residue and wall-paper, polishing and flattening the wall. It greatly improves the efficiency and quality of manual wall sanding.

⚠ WARNING:

If the replacement of the supply cord is necessary, it has to be done by a professional to avoid a safety hazard.

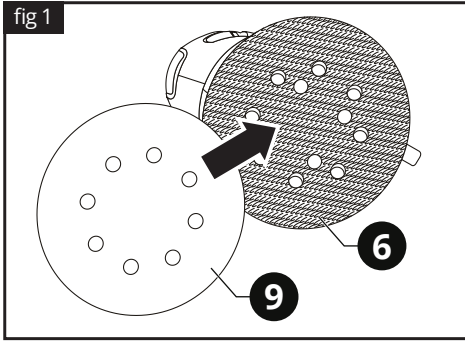
Tool	9110
Power supply	230V-50Hz
Power input	800W
No load speed	560-2050 rpm
Velcro sanding base	Ø 215 mm
Velcro sanding disc	Ø 225 mm
Weight	3 kg

Installing and removing sanding paper discs

Put the velcro sanding base plate **6** and then adhere the sanding paper discs **9** to it (fig 1), making sure that the holes are aligned. The velcro back of sanding disc will automatically paste onto the plate, creating connection and conduction.

Sanding discs should be replaced to improve sanding efficiency after the machine works for a period of time. Please turn off the switch and cut off the power; remove the original sanding disc and paste the new one. Make sure the whole piece is well peeled and cleaned to make the replacing more convenient and make sure the sanding disc is installed flat on the base plate.

⚠ WARNING:
Push firmly the sanding disc onto the sanding base so it can be evenly positioned, with the velcro locking system.



Introduction to the sanding paper disc

The grits on the sanding paper determines the sanding effect on wall and other items. The size of sanding disc is measured by its diameter. Please choose suitable ones according to the diameter of the sanding base plate. The larger the grit is, the more abrasive grains is in per unit area of the sanding disc.

With the same diameter, sanding disc of larger grit creates more smooth and flat surface, but the efficiency is lower. Sanding disc of small grit is suitable for rough sanding and those of high grits for fine sanding. Please choose sanding disc of Ø220mm for this drywall sander.

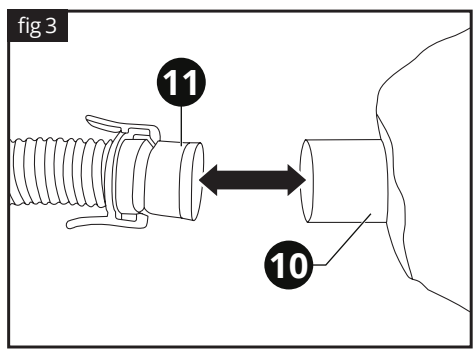
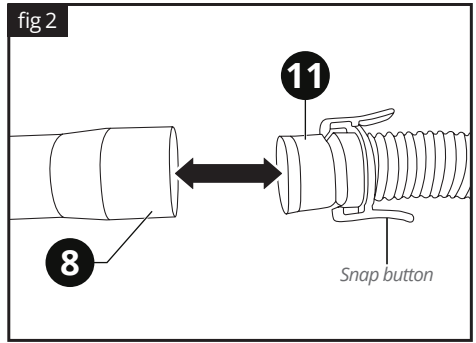
NOTE:
A bad placement of the sanding paper disc that is not properly aligned will reduce sanding performance.

Assembly and disassembly of the hose

This is an auto-dust-extraction drywall sander. No cleaner is needed. The dust will be extracted into the dust collection bag **10** during operation.

Assembly

Press the two snap buttons and release your fingers after making sure they are firmly connected to the joint of dust extraction hose **8** (fig 2) and then to the dust collection bag **10** (fig 3).



Disassembly

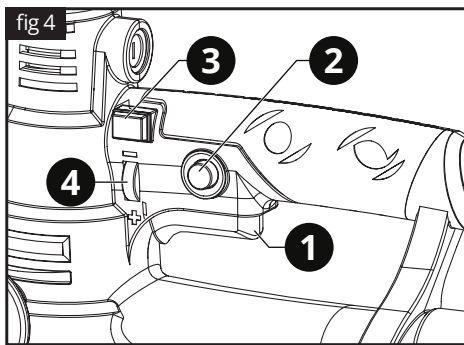
Press the two snap joints and release your fingers after the two hose parts are disconnected (fig 2 & 3).

NOTE:

The collection of the dust will only work if the sandpaper has holes that line up with the 8 dust collection holes in the Backing Pad.

Operation**Switching ON and OFF**

To start the tool, press the ON/OFF switch **1** and keep it depressed. To switch off the tool, release the ON/OFF switch. To keep the tool in constant operation mode, press continuous operation button **2** after pushing the ON/OFF switch as far as it goes. To disengage constant operation mode, just press the ON/OFF switch (fig 4).

**WARNING:**

Before plugging in the tool, always make sure the switch trigger actuates properly and returns to the OFF position.

LED light switch

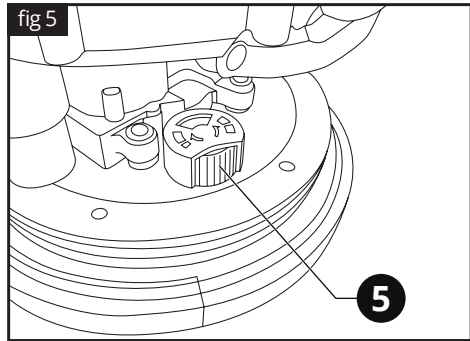
Use the LED light switch **3** (fig 4) to turn on the LED light. This will enhance visibility while working in low light conditions.

Speed adjustment wheel

With the speed adjusting wheel **4**, the machine fulfills all your sanding needs (fig 4).

Air setting switch

With the air setting switch **5** (fig 5) you can adjust the loss of the suction air volume in order to adapt the performance of the tool depending on the conditions of your work. Turn the switch clockwise to increase the loss of air and anticlockwise to decrease the loss of air.

**Tight corner sanding**

When sanding some tight corners, please disassemble the plastic strip around the sanding base plate. But do keep the plastic strip well assembled during normal sanding so that the dust can be extracted more effectively.

5. Maintenance

For safe and proper working, always keep the tool and ventilation slots clean.

It is recommended to clean the machine after use. This helps to extend its service life and improve its effectiveness. The tool may be cleaned most effectively with compressed dry air. **Always wear safety goggles when cleaning tools with compressed air.**

Certain cleaning agents and solvents damage plastic parts. Some of these are: gasoline, carbon tetrachloride, chlorinated cleaning solvents, ammonia and household detergents that contain ammonia.

The brushes and commutator in your tool have been engineered for many hours of dependable service. To maintain peak efficiency of the motor, we recommend every two to six months the brushes be examined.

Store the tool, operating instructions and where necessary the accessories in the original packaging. In this way you will always have all the information and parts ready to hand.



Wear ear defenders



Wear safety goggles



Wear a dust mask

6. Warranty

This tool has been checked by the manufacturer. From the date of purchase by the final consumer, a two year warranty for **amateur use** covers any faulty material and manufacturing. The receipt or invoice of purchase needs to be displayed in case of a repair that is covered by the warranty. For possible faults during the warranty period, you should address your issue to the retail shop from which the purchase was made.

Terms of warranty

The warranty is valid only when:

- The tool has been used properly and for the purpose for which it was purchased.
- The tool presents a problem that is due to faulty material and manufacturing.
- Incapability of the tool to perform according to the technical specs provided.

Damages are not covered by the warranty that are due to causes such as:

- Wear due to improper use.
- Partial or total disassembly. The tool's shell must be disassembled only by personnel authorised by the official distributor.
- Damage due to overloading.
- Usage of incorrect or incompatible accessory.
- Bad maintenance from the operator or any other third party.
- Wear that was induced by external factors or rogue particles (dust, debris etc.).
- Wear due to non compliance with the instructions in this manual.

If, during the warranty period, there is a fault that can not be repaired from the authorised service department, the tool will be replaced without any extra cost.

7. Repair / Servicing

In case there is a need for a repair after the warranty period has expired, we will provide the best possible attention to repair the tool successfully.

8. Disposal



Do not dispose of electrical machines as unsorted municipal waste, use separate collection facilities.

Contact your local government collection systems for information regarding the collection systems available.

If electrical machines are disposed of in landfills or dumps, hazardous substances can leak into the groundwater and get into the food chain, damaging your health and well-being. When replacing old machines, the retailer will be happy to take back your old machine for disposal.

9. Declaration of Conformity

Authorized Representative

PAPADEAS S.A.

4-6 Iroon 1912 St., 13671, Acharne, Greece

Herewith declares that:

The **Drywall Hand Sander** with **CODE: 9110** and distinctive title: **KM2302** under the brand **KRAUSMANN** (Description: Handy Drywall Sander 225mm, with soft grip handle, 800W, no load speed: 560-2050rpm, sanding disk Ø215mm, sanding paper Ø225mm, with self dust-extraction function and 2 strips LED light, VDE plug, with 1pc 2m hose, 1pc side handle, 2pcs carbon brushes, 1pc S5 wrench, 1pc screwdriver, 2pcs connectors, 6pcs sand papers, 2pcs washers, 1pc dust bag, in color box), is designed in conformity with provision of the Directives 2014/30/EC and the following manufacturing standards: EN55014-1:2017/A11:2020, EN55014-2:1997/A2:2008, EN IEC 55014-1:2021, EN 61000-3-2:2014, EN IEC 61000 3-2:2019/A1:2021, EN 61000-3-3:2013, EN 61000 3-3:2013/A2:2021.

Year in which "CE" marking was affixed: 2022

Date: November 11th, 2022

KRAUSMANN[®]
P O W E R T O O L S

ΑΞΙΟΠΙΣΤΗ ΑΠΟΔΟΣΗ

9110

www.krausmann.gr

