

6520

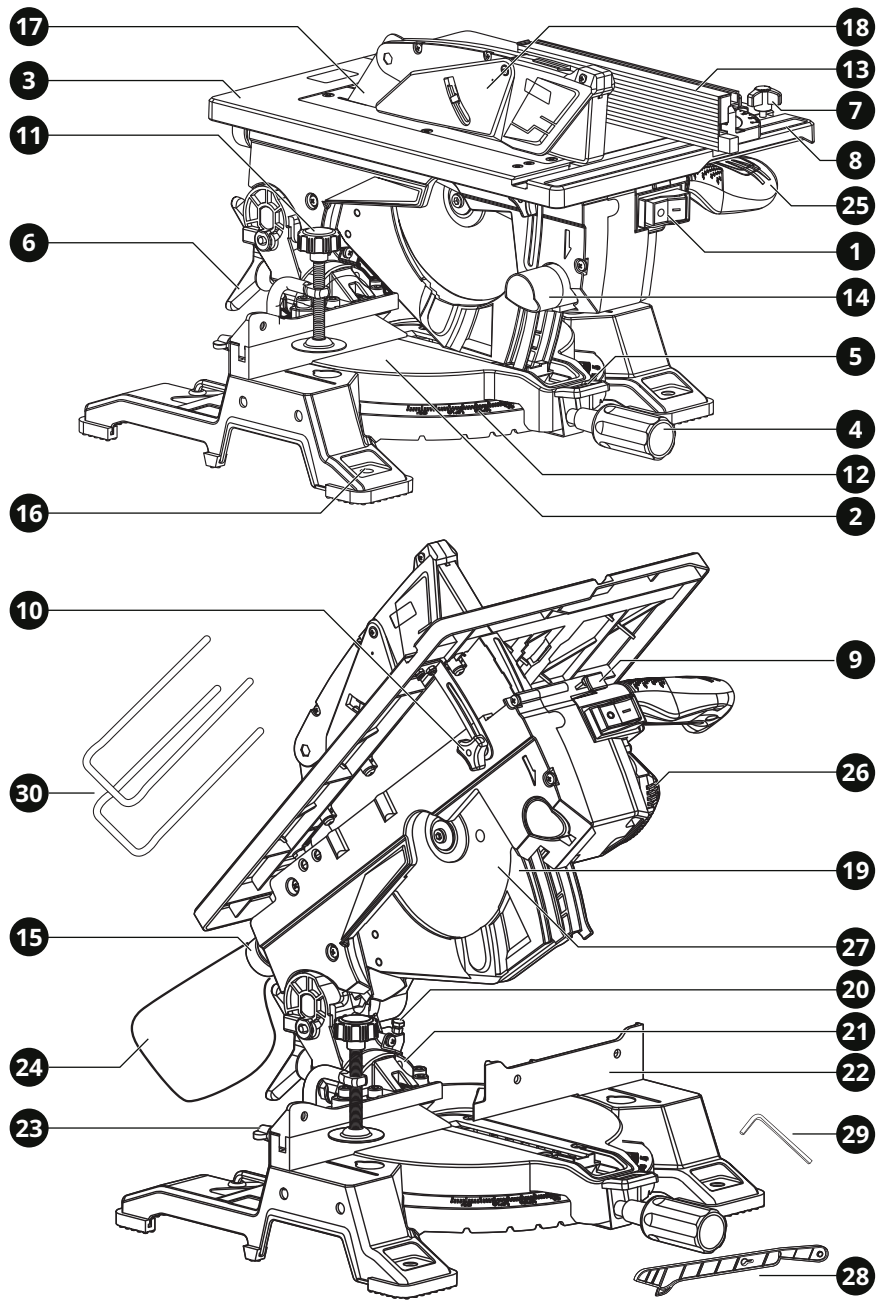
**ΦΑΛΤΣΟΠΡΙΟΝΟ ΠΑΓΚΟΥ
ΔΥΟ ΕΡΓΑΣΙΩΝ**

COMBINED TABLE MITRE SAW



Εγχειρίδιο χρήσης
Operation manual

GR | EN



1. Επισκόπηση

Περιγραφή Εργαλείου

- 1 Διακόπτης ON / OFF
- 2 Κάτω τραπέζι κοπής
- 3 Άνω τραπέζι κοπής
- 4 Λαβή κλειδώματος τραπεζιού κοπής
- 5 Κουμπί κλειδώματος γωνίας τραπεζιού κοπής
- 6 Κλείδωμα φαλτσκοπής
- 7 Βίδα κλειδώματος παράλληλου οδηγού
- 8 Κλίμακα διόρθωσης σημείου κοπής ως προς τον παράλληλο οδηγό
- 9 Κουμπί απελευθέρωσης βραχίονα
- 10 Βίδα κλειδώματος άνω τραπεζιού κοπής
- 11 Σφιγκτήρας συγκράτησης
- 12 Δείκτης μοιρών
- 13 Παράλληλος οδηγός
- 14 Άνω στόμιο εξόδου σκόνης
- 15 Στόμιο εξόδου σκόνης
- 16 Τρύπα στήριξης
- 17 Μέταλλο διαχώρησης
- 18 Άνω προφυλακτήρας
- 19 Προφυλακτήρας
- 20 Οδηγός λείξερ
- 21 Κλίμακα φαλτσκοπής
- 22 Πλάκα οδηγού
- 23 Τρύπα για σφιγκτήρα συγκράτησης
- 24 Σακούλα σκόνης
- 25 Χειρολαβή
- 26 Καπάκι για τις ψύκτρες
- 27 Δίσκος κοπής
- 28 Ραβδί ώθησης
- 29 Εξαγωνικό κλειδί
- 30 Ζεύγος ράβδων επέκτασης

2. Γενικές οδηγίες ασφαλείας

⚠ ΠΡΟΣΟΧΗ:

Αποσυνδέστε το φως από την πρίζα πριν προχωρήσετε σε συναρμολόγηση, παραμετροποιήσεις ή αλλαγή αξεσουάρ.

Τέτοια προληπτικά μέτρα ασφαλείας μειώνουν τον κίνδυνο ακούσιας εκκίνησης του εργαλείου.

Διαβάστε προσεκτικά και τηρήστε αυτές τις οδηγίες πριν τη χρήση του εργαλείου.

Όταν χρησιμοποιείτε ηλεκτρικά εργαλεία, οι ακόλουθες οδηγίες πρέπει να τηρούνται για τη πρόληψη κινδύνου ηλεκτροπληξίας, προσωπικού τραυματισμού και πυρκαγιάς.

Ασφάλεια χώρου εργασίας

- ▶ Διατηρείτε το χώρο εργασίας καθαρό και καλά φωτισμένο. Οι βρώμικοι χώροι και οι σκοτεινοί πάγκοι εργασίας κρύβουν κινδύνους.
- ▶ Μη λειτουργείτε ηλεκτρικά εργαλεία στη βροχή ή σε υγρά μέρη. Μη χρησιμοποιείτε τα ηλεκτρικά εργαλεία κοντά σε εύφλεκτα υγρά ή αέρια. Τα ηλεκτρικά εργαλεία δημιουργούν σπινθήρες που μπορεί να αναφλέξουν τη σκόνη ή τις αναθυμιάσεις.
- ▶ Κρατήστε τους επισκέπτες και τα παιδιά μακριά ενώ λειτουργείτε ένα ηλεκτρικό εργαλείο. Κάθε απόσπαση της προσοχής σας μπορεί να προκαλέσει απώλεια ελέγχου του εργαλείου και να προκαλέσει ατύχημα.

Ασφάλεια ηλεκτρισμού

- ▶ Τα φως των ηλεκτρικών εργαλείων πρέπει να ταυριάζουν με τις πρίζες. Ποτέ μην τροποποιείτε την πρίζα με οποιοδήποτε τρόπο. Μη χρησιμοποιείτε μετατροπείς πρίζας με γειωμένα ηλεκτρικά εργαλεία. Οι πρίζες που δεν έχουν τροποποιηθεί και που ταυριάζουν στο φως θα μειώσουν τον κίνδυνο ηλεκτροπληξίας.
- ▶ Αποφεύγετε σωματική επαφή με γειωμένες επιφάνειες όπως σωλήνες, καλοριφέρ, ψυγεία. Υπάρχει αυξημένος κίνδυνος ηλεκτροπληξίας αν το σώμα σας είναι γειωμένο.
- ▶ Μην εκθέτετε ηλεκτρικά εργαλεία σε συνθήκες βροχής ή σε υγρά. Το νερό που εισέρχεται σε ένα ηλεκτρικό εργαλείο θα αυξήσει τον κίνδυνο ηλεκτροπληξίας.
- ▶ Μην κακομεταχειρίζεστε το καλώδιο. Ποτέ μη χρησιμοποιείτε το καλώδιο για να μεταφέρετε το εργαλείο ή για να το αποσυνδέσετε από την πρίζα τραβώντας το. Φυλάξτε το καλώδιο μακριά από τη ζέστη, το λάδι, κοφτερές επιφάνειες και κινούμενα μέρη. Τα φθαρμένα ή μπερδεμένα καλώδια αυξάνουν τον κίνδυνο ηλεκτροπληξίας.
- ▶ Όταν χρησιμοποιείτε το εργαλείο σε εξωτερικούς χώρους, να χρησιμοποιείτε μόνο προεκτάσεις καλωδίων που είναι κατάλληλες για αντίστοιχη χρήση. Η χρήση ενός τέτοιου καλωδίου μειώνει τον κίνδυνο ηλεκτροπληξίας.

Προσωπική ασφάλεια

- ▶ Να είστε σε επαγρύπνηση, να προσέχετε τι κάνετε και να χρησιμοποιείτε τη κοινή λογική όταν χρησιμοποιείτε ένα ηλεκτρικό εργαλείο. Μη χρησιμοποιείτε το εργαλείο όταν είστε κουρασμένος ή υπό την επήρεια ναρκωτικών, αλκοόλ ή φαρμακευτικής αγωγής. Μια στιγμή απροσεξίας μπορεί να προκαλέσει σοβαρό προσωπικό τραυματισμό.
- ▶ Χρησιμοποιείτε εξοπλισμό ασφαλείας. Πάντα να φοράτε προστασία για τα μάτια σας. Η χρήση κατάλληλου εξοπλισμού ασφαλείας για τις εκάστοτε συνθήκες εργασίας όπως μάσκα σκόνης, αντιολισθητικά παπούτσια ασφαλείας,

κράνος προστασίας ή ωτοασπίδες θα μειώσει τον κίνδυνο προσωπικού τραυματισμού.

- ▶ Αποφύγετε ακούσια εκκίνηση του εργαλείου. Βεβαιωθείτε ότι ο διακόπτης είναι στη θέση OFF πριν το συνδέσετε στην πρίζα. Η μεταφορά εργαλείων που είναι συνδεδεμένα στην πρίζα με το δάκτυλο στο διακόπτη μπορεί να προκαλέσει ατύχημα.
- ▶ Αφαιρέστε τα εργαλεία και κλειδιά ρύθμισης πριν εκκινήσετε το εργαλείο. Αν έχει ξεχαστεί ένα τέτοιο εξάρτημα σε ένα περιστρεφόμενο μέρος του εργαλείου, μπορεί να προκαλέσει προσωπικό τραυματισμό.
- ▶ Μην υπερβάλλετε τεντώνοντας τα σωματικά σας μέρη. Διατηρήστε τη σωστή θέση των ποδιών σας και την ισορροπία σας ανά πάσα στιγμή. Έτσι θα έχετε καλύτερο έλεγχο του ηλεκτρικού εργαλείου σε αναπάντεχες καταστάσεις.
- ▶ Ντυθείτε κατάλληλα. Μη φοράτε χαλαρά ρούχα ή κοσμήματα. Κρατείστε τα μαλλιά, ρούχα και γάντια σας μακριά από κινούμενα μέρη. Τα χαλαρά ρούχα, κοσμήματα ή μακριά μαλλιά ενδέχεται να πιαστούν σε κινούμενα μέρη.
- ▶ Αν παρέχονται εξαρτήματα για εξαγωγή και περισυλλογή σκόνης, βεβαιωθείτε ότι είναι συνδεδεμένα και χρησιμοποιούνται σωστά. Η χρήση τέτοιων εξαρτημάτων μπορεί να μειώσουν κινδύνους που σχετίζονται με τη σκόνη.

Χρήση και φροντίδα του ηλεκτρικού εργαλείου

- ▶ Μη ζορίζετε το ηλεκτρικό εργαλείο. Χρησιμοποιείτε το κατάλληλο ηλεκτρικό εργαλείο για την κάθε ανάγκη. Το κατάλληλο εργαλείο θα φέρει εις πέρας την εργασία με μεγαλύτερη επιτυχία και ασφάλεια, όταν χρησιμοποιείται για το σκοπό που έχει κατασκευαστεί.
- ▶ Μη χρησιμοποιείτε το ηλεκτρικό εργαλείο αν ο διακόπτης δε γυρνάει στη θέση ON και OFF. Οποιοδήποτε ηλεκτρικό εργαλείο που δεν μπορεί να λειτουργήσει με το διακόπτη είναι επικίνδυνο και πρέπει να επισκευαστεί.
- ▶ Να βγάζετε το φως από την πρίζα πριν

προχωρήσετε σε αλλαγές των αξεσουάρ ή σε αποθήκευση. Τέτοια προληπτικά μέτρα ασφαλείας μειώνουν τον κίνδυνο ακούσιας εκκίνησης του εργαλείου.

- ▶ Αποθηκεύστε τα εκτός λειτουργίας ηλεκτρικά εργαλεία σε χώρο που δεν είναι προσιτός σε παιδιά και μην επιτρέπεται να τα λειτουργήσουν άτομα που δεν έχουν την κατάλληλη γνώση ή δεν έχουν διαβάσει το εγχειρίδιο χρήσης. Τα ηλεκτρικά εργαλεία είναι επικίνδυνα στα χέρια μη εκπαιδευμένων ατόμων.
- ▶ Συντηρείστε τα ηλεκτρικά εργαλεία, ελέγξτε την ευθυγράμμιση ή εμπλοκή των κινούμενων τμημάτων, τυχόν ρωγμές τμημάτων, σύνδεση και κάθε άλλη συνθήκη που μπορεί να το καταστήσει επικίνδυνο και να επηρεάσει τη λειτουργία του. Αν έχει υποστεί ζημιά, πρέπει να επισκευαστεί κατάλληλα από ένα εξουσιοδοτημένο σέρβις πριν χρησιμοποιηθεί. Πολλά ατυχήματα μπορούν να συμβούν από ηλεκτρικά εργαλεία που δεν έχουν συντηρηθεί κατάλληλα.
- ▶ Διατηρείστε τα εργαλεία κοφτερά και καθαρά. Τα εργαλεία κοπής που είναι σωστά διατηρημένα και έχουν κοφτερές άκρες είναι λιγότερο πιθανό να χαλάσουν και είναι πιο εύκολα στον έλεγχο.
- ▶ Χρησιμοποιείτε το ηλεκτρικό εργαλείο, τα αξεσουάρ, τα εξαρτήματα κ.λπ. σύμφωνα με αυτές τις οδηγίες και με τον κατάλληλο τρόπο για το συγκεκριμένο τύπο του ηλεκτρικού εργαλείου, λαμβάνοντας υπόψη τις συνθήκες και την εργασία που πρέπει να πραγματοποιηθεί. Η χρήση του εργαλείου για σκοπούς διαφορετικούς από αυτούς για τους οποίους προορίζεται μπορεί να προκαλέσουν μια επικίνδυνη κατάσταση.

Επισκευή / Σέρβις

- ▶ Δώστε το εργαλείο σας να επισκευαστεί από έναν εξειδικευμένο ειδικό, χρησιμοποιώντας μόνο γνήσια ανταλλακτικά. Αυτό θα εξασφαλίσει τη διατήρηση της ασφάλειας του ηλεκτρικού εργαλείου.
- ▶ Ακολουθείστε τις οδηγίες για τη λίπανση και την αλλαγή των αξεσουάρ.

- ▶ Διατηρείστε τις λαβές στεγνές, καθαρές και χωρίς την ύπαρξη λαδιού και γράσου.

3. Ειδικές οδηγίες ασφαλείας

ΜΗΝ αφήνετε την άνεση και την εξοικείωση με το προϊόν (που αποκτήθηκε από εκτεταμένη χρήση) να αντικαταστήσει την αυστηρή συμμόρφωση με τους κανόνες ασφαλείας των ηλεκτρικών εργαλείων. Αν χρησιμοποιείτε αυτό το εργαλείο με λάθος τρόπο και χωρίς ασφάλεια, μπορεί να υποστείτε κάποιο σοβαρό προσωπικό τραυματισμό.

- 1) Να φοράτε προστατευτικά αυτιών. Η έκθεση σε θόρυβο μπορεί να προκαλέσει απώλεια ακοής.
- 2) Να χρησιμοποιείτε το εργαλείο από τη λαβή του. Η απώλεια ελέγχου μπορεί να προκαλέσει προσωπικό τραυματισμό.
- 3) Όταν πραγματοποιείτε εργασίες όπου το εργαλείο μπορεί να έρθει σε επαφή με κρυφή καλωδίωση ή με το ίδιο το καλώδιο, κρατείστε το εργαλείο με μονωμένες επιφάνειες που παρέχουν τριβή. Η επαφή με ένα γυμνό καλώδιο που φέρει ρεύμα θα καταστήσει ηλεκτροφόρα τα εκτεθειμένα μεταλλικά μέρη του εργαλείου και θα προκαλέσει ηλεκτροπληξία στο χειριστή.
- 4) Να φοράτε κράνος προστασίας, γυαλιά προστασίας και / ή μάσκα προσώπου. Τα κανονικά γυαλιά ή γυαλιά ηλίου ΔΕΝ αποτελούν είδη ασφαλείας. Επίσης συνίσταται να φοράτε μάσκα σκόνης και χοντρά μονωμένα γάντια.
- 5) Βεβαιωθείτε ότι τα αξεσουάρ είναι ασφαλισμένα στη θέση τους πριν ξεκινήσετε τη λειτουργία του εργαλείου.
- 6) Υπό κανονικές συνθήκες, το εργαλείο είναι σχεδιασμένο να παράγει δονήσεις. Οι βίβες μπορούν εύκολα να χαλαρώσουν, προκαλώντας ζημιά ή ατύχημα. Να ελέγχετε προσεκτικά ότι οι βίβες είναι σφιγμένες πριν τη χρήση.
- 7) Σε κρύο καιρό ή όταν το εργαλείο δεν έχει χρησιμοποιηθεί για αρκετό καιρό, αφήστε το να ζεσταθεί για λίγο λειτουργώντας το σε συνθήκες μηδενικής πίεσης. Με αυτό τον τρόπο θα χαλαρώσει η λίπανση.

- 8 Πάντα να είστε σίγουροι ότι πατάτε γερά στα πόδια σας και να κρατάτε το εργαλείο γερά.
- 9 Κρατείστε τα χέρια σας μακριά από κινούμενα μέρη.
- 10 Μην αφήνετε το εργαλείο σε λειτουργία. Να το λειτουργείτε μόνο όταν το έχετε υπό τον έλεγχό σας.
- 11 Μην αγγίζετε τα εξαρτήματα κοντά στα κινούμενα μέρη αμέσως μετά τη λειτουργία. Μπορεί τα μέρη του εργαλείου να είναι πολύ ζεστά και να προκαλέσουν εγκαύματα.
- 12 Κάποια υλικά περιέχουν χημικά που μπορεί να είναι τοξικά. Λάβετε μέτρα για να αποφύγετε εισπνοή σκόνης και επαφή με το δέρμα. Ακολουθείστε τις οδηγίες ασφαλείας του παρόχου των υλικών.

Πρόσθετες οδηγίες ασφαλείας ειδικά για φάλτσοπρίονα πάγκου δυο εργασιών

- Ποτέ μην χρησιμοποιείτε το εργαλείο όταν έχει τοποθετηθεί δίσκος κοπής (και όχι δίσκος πριονιού).
- Πριν από κάθε χρήση, ελέγξτε τη λεπίδα του δίσκου για μικρές ρωγμές ή ζημιές. Αντικαταστήστε αμέσως ένα σπασμένο ή κατεστραμμένο δίσκο.
- Ποτέ μην χρησιμοποιείτε δίσκο κοπής με λεπίδες από χάλυβα υψηλής ταχύτητας (HSS).
- Χρησιμοποιείτε μόνο δίσκους κοπής που συνιστώνται από τον κατασκευαστή και πληρούν το πρότυπο ENB47-1. Βεβαιωθείτε επίσης ότι το μέταλλο διαχώρησης δεν είναι παχύτερο από το πλάτος του δίσκου και ότι δεν είναι λεπτότερο από τη λεπίδα του.
- Επιλέξτε το σωστό δίσκο κοπής για το υλικό που θέλετε να δουλέψετε.
- Για να μειώσετε το θόρυβο, βεβαιωθείτε ότι η λεπίδα του δίσκου είναι αιχμηρή και καθαρή.
- Χρησιμοποιείτε μόνο σωστά ακονισμένες λεπίδες δίσκων. Ποτέ μην υπερβαίνετε τη μέγιστη ταχύτητα που υποδεικνύεται στη λεπίδα δίσκων.
- Πριν εγκαταστήσετε το δίσκο, καθαρίστε τον άξονα, τις φλάντζες (ειδικά τις επιφάνειες

συναρμολόγησης) και το εξάγωνο περικόχλιο. Η εσφαλμένη τοποθέτηση μπορεί να οδηγήσει σε κραδασμούς/ χτυπήματα ή ολίσθηση του δίσκου.

- Να χρησιμοποιήτε τον προφυλακτήρα και το μέταλλο διαχώρησης για κάθε είδους εφαρμογή, ειδικά όταν κόβετε ένα υλικό στα δύο. Τοποθετήστε τον προφυλακτήρα σύμφωνα με τις οδηγίες αυτού του εγχειριδίου. Οι εργασίες κοπής είναι εκείνες όπου η λεπίδα κόβει εντελώς το τεμάχιο εργασίας, όπως για παράδειγμα κατά τη διαμήκη κοπή ή τη σύμπτυξη των τεμαχίων. Ποτέ μην χρησιμοποιείτε το εργαλείο με ελαττωματικό προφυλακτήρα και μην συνδέετε ποτέ τον προφυλακτήρα με σχοινί ή κορδόνι. Κάθε βλάβη στη λειτουργία του προφυλακτήρα πρέπει να διορθωθεί αμέσως.
- Επανατοποθετήστε αμέσως τους προφυλακτήρες αφού ολοκληρωθεί μια διαδικασία που απαιτούσε την αφαίρεσή τους.
- Αποφύγετε την επαφή του δίσκου με μέταλλα, όπως καρφιά και βίδες. Αφαιρέστε όλα τα καρφιά, τις βίδες και άλλα ξένα υλικά από το τεμάχιο εργασίας, πριν αρχίσετε να εργάζεστε.
- Ποτέ μην φοράτε γάντια ενώ εργάζεστε, η χρήση γαντιών συνιστάται μόνο κατά την αντικατάσταση των εργαλείων κοπής.
- Βεβαιωθείτε ότι τα χέρια σας είναι μακριά από τη γραμμή κοπής της λεπίδας δίσκου.
- Βεβαιωθείτε ότι οι λεπίδες δεν αγγίζουν το μέταλλο διαχώρησης ή το τεμάχιο εργασίας, πριν ενεργοποιήσετε το διακόπτη.
- Αφήστε το εργαλείο να λειτουργήσει για λίγα δευτερόλεπτα πριν τοποθετήσετε το τεμάχιο εργασίας. Ακούστε για κραδασμούς ή χτυπήματα του δίσκου, που μπορεί να υποδεικνύουν ακατάλληλη τοποθέτηση ή ευστάθεια του.
- Το εργαλείο δεν μπορεί να χρησιμοποιηθεί για τη δημιουργία αυλακώσεων και εσοχών.
- Ποτέ μην κάνετε ρυθμίσεις στο εργαλείο ενώ είναι σε λειτουργία. Αφαιρέστε το βύσμα από την πρίζα πριν κάνετε οποιαδήποτε ρύθμιση.
- Εάν είναι απαραίτητο, χρησιμοποιήστε το

ραβδί ώθησης. Το ραβδί ώθησης πρέπει να χρησιμοποιείται για διαμήκη κοπές μικρών τεμαχίων, έτσι ώστε τα χέρια και τα δάχτυλά σας να μένουν αρκετά μακριά από τις λεπίδες.

- Μην χρησιμοποιείτε τα χέρια σας για να στηρίζετε το τεμάχιο εργασίας ή να το οδηγήσετε, να χρησιμοποιείτε πάντα την πλάκα οδηγού, το σφιγκτήρα συγκράτησης ή το ραβδί ώθησης.
- Ποτέ μην πιάνετε το τεμάχιο εργασίας, πριν σταματήσει τελείως ο δίσκος.
- Αποφύγετε την ξαφνική ή πολύ γρήγορη εισαγωγή του τεμαχίου εργασίας. Τα τεμάχια εργασίας από σκληρό υλικό πρέπει να εισάγονται όσο το δυνατόν πιο αργά. Εάν ο δίσκος κοπής μπλοκάρει ή σταματήσει να γυρίζει ενώ κόβετε το τεμάχιο εργασίας, απενεργοποιήστε αμέσως το εργαλείο. Αφαιρέστε το βύσμα από την πρίζα και μετά αφαιρέστε το κομμάτι που μπλόκαρε.
- Ποτέ μην προσπαθήσετε να αφαιρέσετε τα πριονίδια και τα θραύσματα και μην αγγίζετε ποτέ τον προφυλακτήρα, όσο περιστρέφεται ο δίσκος κοπής.
- Δώστε ιδιαίτερη προσοχή στις οδηγίες που βοηθούν στην αποφυγή ανάκρουσης. Η ανάκρουση είναι μια ξαφνική αντίδραση ενός μπλοκαρισμένου, λυγισμένου ή κακώς ευθυγραμμισμένου δίσκου κοπής. Η ανάκρουση προκαλεί το τεμάχιο εργασίας να πεταχτεί προς την κατεύθυνση του χειριστή και μπορεί να οδηγήσει σε σοβαρούς τραυματισμούς. Η ανάκρουση μπορεί να αποφευχθεί διατηρώντας αιχμηρή τη λεπίδα, διατηρώντας την πλάκα οδηγού παράλληλα με το δίσκο, διατηρώντας το μέταλλο διαχώρησης και τον προφυλακτήρα σε καλή κατάσταση και στη σωστή θέση, διατηρώντας μια καλή πρόσφυση στο τεμάχιο εργασίας έως ότου το έχετε σπρώξει εντελώς, πέρα από το δίσκο κοπής και μη πριονίζοντας τυχόν λοξά κομμάτια ξύλου ή κομμάτια που δεν έχουν ευθεία άκρη για κίνηση κατά μήκος του μετάλλου διαχώρησης, σε διαμήκη κατεύθυνση.
- Ορισμένοι τύποι σκόνης που δημιουργούνται κατά την εργασία με το εργαλείο μπορεί να περιέχουν χημικές ουσίες, οι οποίες μπορεί να προκαλέσουν καρκίνο, γενετικές ανωμαλίες ή άλλες γενετικές

βλάβες. Μερικά παραδείγματα αυτών των ουσιών είναι:

- Μόλυβδος που προέρχεται από χρώματα που περιέχουν μόλυβδο.
- Αρσενικό και χρώμιο από ξύλο χημικής επεξεργασίας.

Ο κίνδυνος για την υγεία σας από τέτοιες εκθέσεις εξαρτάται από το πόσο συχνά κάνετε αυτό το είδος εργασίας.

- Μέτρα για τη μείωση της έκθεσής σας σε τέτοιες χημικές ουσίες:
 - Να εργάζεστε πάντα σε καλά αεριζόμενο περιβάλλον και με πιστοποιημένο εξοπλισμό ασφαλείας, όπως μάσκες σκόνης που έχουν σχεδιαστεί ειδικά για το φιλτράρισμα μικροσκοπικών σωματιδίων.
 - Για εργασίες κοπής, συνδέστε το εργαλείο σε ένα σύστημα συλλογής σκόνης.

Πρόσθετες οδηγίες ασφαλείας για λέιζερ

- **ΠΡΟΕΙΔΟΠΟΙΗΣΗ:** Η δέσμη λέιζερ προκαλεί δυνητικά βλάβη στα μάτια. Μην κοιτάζετε την ακτίνα λέιζερ.
- Κατά τη χρήση, μην στρέψετε τη δέσμη λέιζερ σε άτομα, άμεσα ή έμμεσα μέσω ανακλαστικών επιφανειών.
- Αυτό το λέιζερ συμμορφώνεται με την κλάση II σύμφωνα με το σχετικό πρότυπο. Η μονάδα δεν περιλαμβάνει εξαρτήματα συντήρησης. Μην ανοίγετε το περίβλημα για οποιονδήποτε λόγο. Εάν η μονάδα έχει υποστεί ζημιά, πρέπει να επισκευαστεί από έναν εξουσιοδοτημένο αντιπρόσωπο επισκευής.
- Τα γυαλιά προβολής λέιζερ δεν είναι προστατευτικά γυαλιά από την ακτινοβολία λέιζερ.

ΑΠΟΘΗΚΕΥΣΤΕ ΑΥΤΟ ΤΟ ΕΓΧΕΙΡΙΔΙΟ ΧΡΗΣΗΣ

⚠ ΠΡΟΣΟΧΗ:

Κατάχρηση ή μη τήρηση των οδηγιών ασφαλείας που αναγράφονται σε αυτό το εγχειρίδιο χρήσης μπορεί να προκαλέσουν σοβαρό προσωπικό τραυματισμό.

4. Περιγραφή λειτουργιών και προδιαγραφών

Προβλεπόμενη χρήση

Αυτό το εργαλείο έχει σχεδιαστεί για εργασίες εγκάρσιας κοπής αποκλειστικά σε ξύλο και αλουμίνιο. Πρέπει να στερεωθεί με ασφάλεια σε κατάλληλο ψηλό πάγκο εργασίας και προορίζεται για να λειτουργεί μόνο από ένα άτομο κάθε φορά.

Εργαλείο	6520
Τάση λειτουργίας	230V~50Hz
Ισχύς εισόδου	1800W
Ταχύτ. χωρίς φορτίο	4800 rpm
Μέγεθος δίσκου	Ø254×Ø30×2.6mm (48Δ)
ΓΩΝΙΕΣ ΚΟΠΗΣ ΚΑΤΩ ΤΡΑΠΕΖ.	
Γων. δίσκου	Γων. τραπέζ.
0° × 0°	70×130 mm
0° × 45°	48×130 mm
Αριστ. 45° × 0°	70×85 mm
Αριστ. 45° × 45°	48×38 mm
Δεξιά 45° × 0°	70×63 mm
Δεξιά 45° × 45°	48×80 mm
Μέγιστο βάθος κοπής άνω τραπέζιου	60 mm
Μέγεθος τραπέζιου	457 × 340 mm
Βάρος	14.3 kg

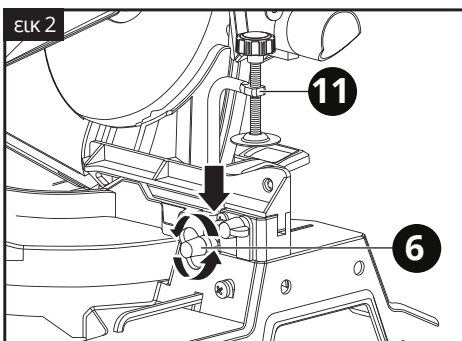
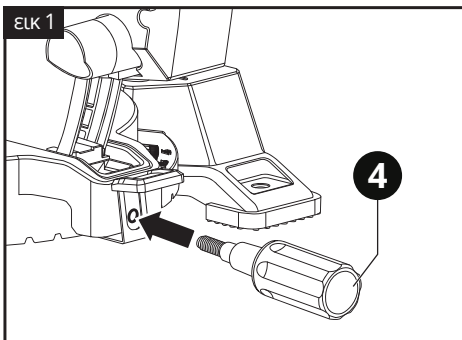
Τοποθέτηση

Συνδέστε τη λαβή κλειδώματος τραπέζιου κοπής **4** (εικ 1) και το σφιγκτήρα συγκράτησης **11** (εικ 2). Τοποθετήστε το εργαλείο σε μια κατάλληλη επιφάνεια.

- Και τα 4 πόδια πρέπει να ακουμπούν σταθερά στην επιφάνεια του πάγκου.
- Το ιδανικό ύψος της επιφάνειας είναι περίπου 80 εκατοστά.
- Το εργαλείο πρέπει να μένει σταθερό στη θέση του, ακόμη και όταν πριονίζονται μεγαλύτερα τεμάχια εργασίας.
- Η πρόσθετη στήριξη στο πίσω μέρος του εργαλείου πρέπει να αφαιρεθεί.

ΣΗΜΕΙΩΣΗ:

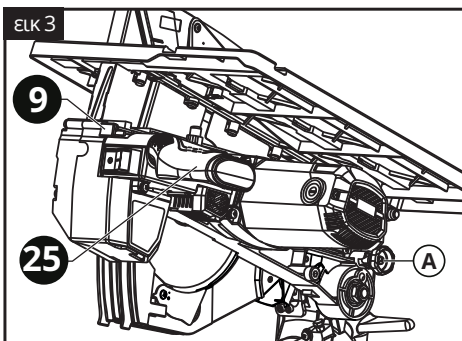
Εάν το εργαλείο πρέπει να τοποθετηθεί σε πάγκο εργασίας, ΔΕΝ πρέπει να τοποθετηθούν τα ελαστικά πόδια.



Κίνηση βραχίονα

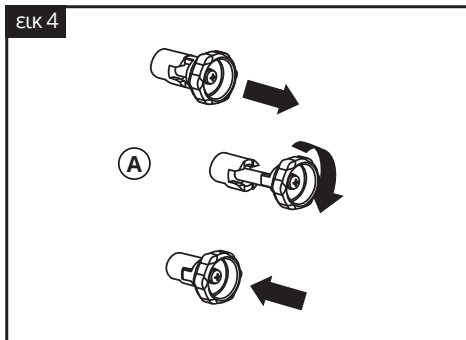
Για κοπή κάτω τραπέζιου

Χαλαρώστε τη βίδα κλειδώματος άνω τραπέζιου κοπής **10** και σηκώστε προς τα πάνω το άνω τραπέζι κοπής **3** μέχρι να τερματίσει. Σφίξτε ξανά τη βίδα κλειδώματος άνω τραπέζιου κοπής **10**.



Α. Κλειδίωμα ασφαλείας

ΕΙΚ 4



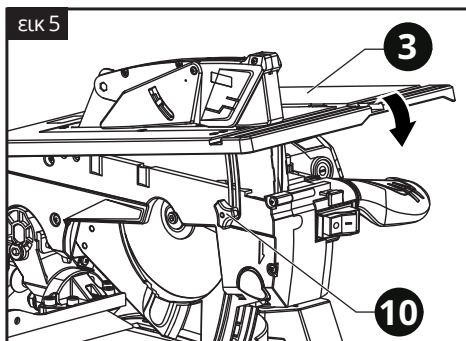
Α. Κλειδίωμα ασφαλείας

Πατήστε το κουμπι αποελευθέρωσης βραχίονα **9** και ταυτόχρονα περιστρέψτε το κλειδίωμα ασφαλείας **A** 45 μοίρες. Πιέστε προς τα κάτω τη χειρολαβή **25** για να χαμηλώσετε την κεφαλή (εικ 3 & 4).

Για κοπή άνω τραπεζιού

Πατήστε το κουμπι αποελευθέρωσης βραχίονα **9** και κατεβάστε το βραχίονα κάτω. Έπειτα περιστρέψτε το κλειδίωμα ασφαλείας **A** πίσω στην αυτάκωση. Χαλαρώστε τη βίδα κλειδώματος άνω τραπεζιού κοπής **10** αριστερόστροφα. Έπειτα σπρώξτε το άνω τραπέζι κοπής **3** προς τα κάτω και ασφαλίστε το περιστρέφοντας τη βίδα κλειδώματος άνω τραπεζιού κοπής **10** δεξιόστροφα (εικ 5).

ΕΙΚ 5



Συναρμολόγηση

⚠ ΠΡΟΣΟΧΗ:

Αποσυνδέετε πάντα το βύσμα από την πηγή τροφοδοσίας πριν κάνετε οποιαδήποτε ρύθμιση ή συνδέσετε τυχόν αξεσουάρ. Μην χρησιμοποιείτε λιπαντικούς τροχούς.

Αλλαγή δίσκου κοπής

Ο δίσκος κοπής μπορεί να είναι εξαιρετικά ζεστός και μπορεί να προκαλέσει εγκαύματα, αμέσως μετά τη διακοπή της εργασίας. Να αφήνετε πάντα το δίσκο κοπής να κρυώσει. Ποτέ μην τον καθαρίζετε με εύφλεκτα υλικά. Αυτό μπορεί να προκαλέσει τραυματισμούς, όπως επίσης όταν γυρίζει. Ο κινητός προφυλακτήρας πρέπει να καλύπτει το δίσκο, όποτε σφίξετε ή χαλαρώστε το μπουλόνι του άξονα μετάδοσης κίνησης. Φοράτε πάντα γάντια ενώ αλλάζετε το δίσκο κοπής.

- Ρυθμίστε το βραχίονα στήριξης σε 0° (κάθετα) και σφίξτε το κλειδίωμα φαλτσοκοπής.
- Για να αποφυγείτε την περιστροφή του δίσκου κοπής, τραβήξτε το κλειδίωμα της λεπίδας προς τα εμπρός. Ταυτόχρονα χρησιμοποιήστε το χέρι σας για να γυρίσετε αργά το δίσκο, μέχρι να ενεργοποιηθεί το μάνδαλο του.
- Χαλαρώστε το μπουλόνι του άξονα μετάδοσης κίνησης του εργαλείου (σπείρωμα αριστερής στροφής).
- Αφαιρέστε το μπουλόνι του άξονα και την εξωτερική φλάντζα από τον άξονα του εργαλείου.
- Αφαιρέστε το δίσκο κοπής από τον άξονα και αφήστε το για να τον αφαιρέσετε από το μηχάνημα.
- Αφαιρέστε το δακτύλιο προσαρμογέα και την εσωτερική φλάντζα από τον άξονα του εργαλείου.
- Καθαρίστε τις επιφάνειες των ακόλουθων εξαρτημάτων:
 - Άξονα δίσκου
 - Εσωτερική φλάντζα
 - Λεπίδα δίσκου
 - Εξωτερική φλάντζα
 - Δακτύλιος προσαρμογέα
 - Προφυλακτήρας

⚠ ΠΡΟΣΟΧΗ:

Μη χρησιμοποιείτε προϊόντα καθαρισμού (πχ. για την αφαίρεση υπολειμμάτων ρητίνης) που έχουν την τάση να προκαλούν διάβρωση στα ελαφρά μέταλλα. Αυτό μπορεί να προκαλέσει ζημιά στο εργαλείο.

- Τοποθετήστε την εσωτερική φλάντζα και το δακτύλιο προσαρμογέα στον άξονα του εργαλείου.

⚠ ΠΡΟΣΟΧΗ:

Φροντίστε να στερεώσετε σωστά την εσωτερική φλάντζα! Το εργαλείο μπορεί να μπλοκάρει ή ο δίσκος κοπής να χαλαρώσει, εάν η φλάντζα δεν είναι σωστά στερεωμένη.

- Τοποθετήστε το νέο δίσκο κοπής και ελέγξτε την κατεύθυνση περιστροφής (το βέλος στο δίσκο πρέπει να δείχνει προς την ίδια κατεύθυνση με το βέλος στον προφυλακτήρα). Χρησιμοποιείτε μόνο δίσκους κοπής που συμμορφώνονται με τα ισχύοντα πρότυπα και μπορούν να χρησιμοποιηθούν στη μέγιστη ταχύτητα που αναφέρεται στο φύλλο τεχνικών δεδομένων. ΜΗΝ χρησιμοποιείτε λάθος δίσκους κοπής, δίσκους από χάλυβα υψηλής ταχύτητας (HSS), κατεστραμμένους δίσκους ή/και δίσκους που λείπουν δόντια.

⚠ ΠΡΟΣΟΧΗ:

Τοποθετήστε το δίσκο κοπής χρησιμοποιώντας μόνο γνήσια ανταλλακτικά. Μη χρησιμοποιείτε χαλαρούς δακτυλίους μείωσης. Οι δίσκοι κοπής πρέπει να τοποθετηθούν με τέτοιο τρόπο ώστε να μην ταινιούνται.

- Τοποθετήστε την εξωτερική φλάντζα, οι δύο πλευρές πρέπει να ταιριάζουν πάνω στα επίπεδα του άξονα.
- Τοποθετήστε το μπουλόνι (αριστερόστροφο σπείρωμα) και σφίξτε το με το εξάγωνο κλειδί **33**.

⚠ ΠΡΟΣΟΧΗ:

Μην χτυπάτε το κλειδί με σφυρί για να σφίξετε το μπουλόνι. Αφού σφίξετε το μπουλόνι, βεβαιωθείτε ότι έχετε αφαιρέσει το κλειδί.

- Τοποθετήστε τον προφυλακτήρα και σφίξτε το παξιμάδι που τον συγκρατεί.
- Ελέγξτε τη λειτουργία:
 - Ο αναδιπλούμενος προφυλακτήρας πρέπει να ανοίγει χωρίς να αγγίζει το δίσκο κοπής.
 - Όταν επιστρέψετε την κεφαλή του εργαλείου στην αρχική θέση, ο αναδιπλούμενος προφυλακτήρας πρέπει να καλύπτει αυτόματα το δίσκο.

Λειτουργία κάτω τραπεζιού κοπής

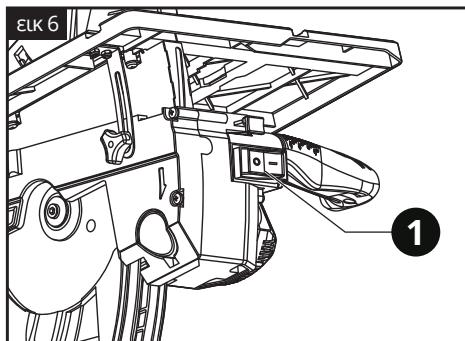
- Πριν χρησιμοποιήσετε το εργαλείο, να ελέγχετε πάντα αν ο προφυλακτήρας είναι σε καλή κατάσταση λειτουργίας.
- Εάν το είδος της εργασίας το απαιτεί, χρησιμοποιήστε υποστηρίξη - για μακρύ τεμάχιο εργασίας, το οποίο διαφορετικά θα έπεφτε από το τραπέζι με την ολοκλήρωση της κοπής και εγκαταστήστε τον συλλέκτη σκόνης.
- Χρησιμοποιήστε την πλάκα οδηγού εάν κάνετε μικρές κοπές.

ⓘ ΣΗΜΕΙΩΣΗ:

Τα βασικά στοιχεία λειτουργίας του εργαλείου παρουσιάζονται σε αυτήν την ενότητα. Βεβαιωθείτε ότι έχετε διαβάσει αυτήν την ενότητα, πριν χρησιμοποιήσετε το εργαλείο για πρώτη φορά.

Ενεργοποίηση και απενεργοποίηση του εργαλείου

Για να ενεργοποιήσετε το εργαλείο πιέστε το διακόπτη ON / OFF **1** στη θέση ON. Για να το απενεργοποιήσετε πιέστε το διακόπτη ON / OFF στη θέση OFF (εικ 6).



Κάτω τραπέζι κοπής

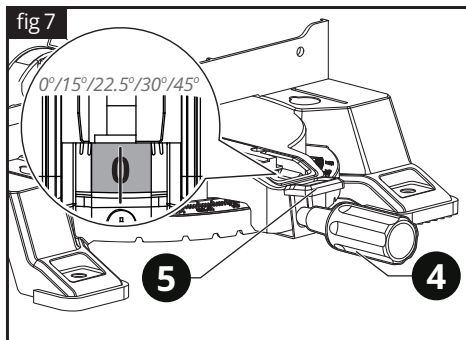
Το κάτω τραπέζι κοπής μπορεί να γυρίσει 49° προς τα αριστερά και 49° προς τα δεξιά και μπορεί να σταθεροποιηθεί σε προκαθορισμένες θέσεις 0°, 15°, 22.5°, 30°, 45°.

Απελευθερώστε τη λαβή κλειδώματος τραπεζιού κοπής **4** ώστε το κάτω τραπέζι κοπής να είναι ελεύθερο. Γυρίστε το τραπέζι κοπής στην επιθυμητή γωνία ενώ πιέζετε το κουμπι κλειδώματος γωνίας τραπεζιού κοπής **5**, στη

συνέχεια, σφίξτε τη λαβή κλειδώματος τραπέζιού κοπής (εικ 7).

⚠ ΠΡΟΣΟΧΗ:

Για να αποφευχθεί η αλλαγή της γωνίας κατά τη κοπή, πρέπει να έχει ασφαλίσει το κουμπί κλειδώματος γωνίας τραπέζιού κοπής (όταν το τραπέζι έχει στερεωθεί σε μια προκαθορισμένη θέση).



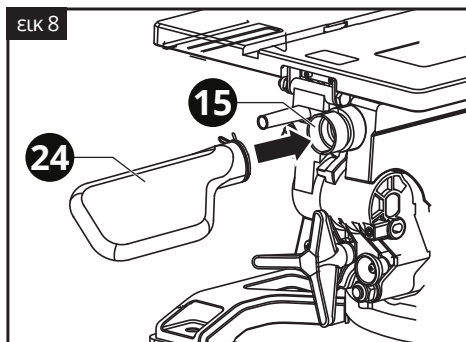
Σύνδεση σακούλας σκόνης

Η σκόνη ορισμένων τύπων ξύλου (όπως για παράδειγμα οξιάς, βελανιδιάς και τέφρας) μπορεί να είναι επικίνδυνη εάν εισπνευστεί. Να χρησιμοποιείτε πάντα συλλέκτη σκόνης.

Για να στερεώσετε τη σακούλα σκόνης **24**, τοποθετήστε την στο στόμιο εξόδου σκόνης **15** (εικ 8). Όταν η σακούλα σκόνης είναι γεμάτη περίπου ως τη μέση, αφαιρέστε τη σακούλα σκόνης από το εργαλείο και αδειάστε την.

ⓘ ΣΗΜΕΙΩΣΗ:

Εάν συνδέσετε ηλεκτρική σκούπα στο εργαλείο, ο καθαρισμός θα είναι πιο αποτελεσματικός. Ακολουθήστε τις οδηγίες χρήσης της ηλεκτρικής σκούπας.



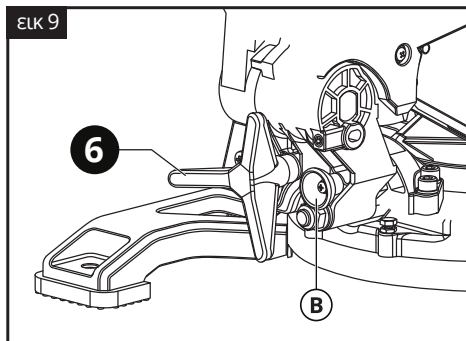
Ρύθμιση γωνίας φαλτσοκοπής

Η κεφαλή του εργαλείου μπορεί να γέρνει κάθετα και υπό γωνία 45° προς τα αριστερά.

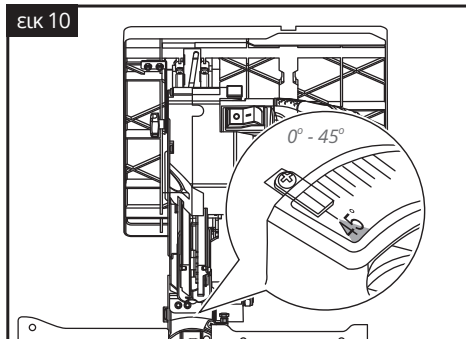
Χαλαρώστε το κλειδίωμα φαλτσοκοπής **6** και στη συνέχεια, τραβήξτε τον πείρο ασφάλισης φαλτσοκοπής **B** (εικ 9). Γείρετε αργά την κεφαλή στην επιθυμητή γωνία (εικ10). Σφίξτε με ασφάλεια το κλειδίωμα φαλτσοκοπής.

⚠ ΠΡΟΣΟΧΗ:

Για να μην αλλάξει η γωνία φαλτσοκοπής κατά τη κοπή, το κλειδίωμα φαλτσοκοπής πρέπει να είναι καλά σφιγμένο.



Β. Πείρος ασφάλισης φαλτσοκοπής



Σημεία ασφαλείας

Προφυλακτήρας

Ο προφυλακτήρας **19** προστατεύει από τυχαία επαφή με το δίσκο κοπής καθώς και από πριονίδια και θραύσματα.

Ο προφυλακτήρας πρέπει πάντα να επιστρέφει αυτόματα στην αρχική του θέση, όποτε σηκώνεται η κεφαλή του εργαλείου. Ο δίσκος κοπής πρέπει

να καλύπτεται από όλες τις πλευρές, όταν η κεφαλή βρίσκεται στη θέση εκκίνησης.

Κλείδωμα ασφαλείας

Το κλείδωμα ασφαλείας **A** (εικ 3) μπλοκάρει την κεφαλή του εργαλείου στην κορυφαία θέση και εμποδίζει τον προφυλακτήρα να εκθέσει το δίσκο κοπής.

Το κλείδωμα ασφαλείας απελευθερώνεται τραβώντας το προς τα πάνω. Η κεφαλή του εργαλείου μπορεί τώρα να χαμηλώσει. καθώς η κεφαλή χαμηλώνει, ο προφυλακτήρας αποσύρεται και ο δίσκος κοπής απελευθερώνεται.

Αφού γίνει μια κοπή και όταν η κεφαλή επιστρέψει στην αρχική θέση, ο προφυλακτήρας μπλοκάρεται ξανά από το κλείδωμα ασφαλείας.

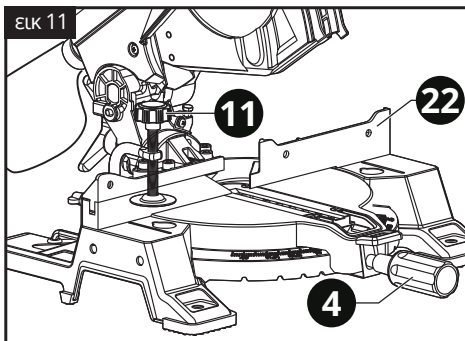
Τυπική εγκάρσια κοπή

Θέση εκκίνησης:

- Η κεφαλή του εργαλείου πρέπει να είναι πλήρως ανασηκωμένη.
- Το κάτω τραπέζι κοπής **2** σε θέση 0° , η λαβή κλειδώματος τραπεζιού κοπής **4** να είναι καλά σφιγμένη.
- Η κεφαλή του κινητήρα να βρίσκεται σε κατακόρυφη θέση (90°).

Κοπή του τεμαχίου εργασίας:

- Κρατήστε το τεμάχιο εργασίας στη πλάκα οδηγού **22**, αν είναι δυνατόν, χρησιμοποιήστε τον σφιγκτήρα συγκράτησης **11** για να στερεώσετε το τεμάχιο εργασίας (εικ 11).
- Ενεργοποιήστε το εργαλείο από το διακόπτη ON / OFF **1** και πατήστε το κουμπί απελευθέρωσης βραχίονα **9**.
- Χαμηλώστε την κεφαλή προσεκτικά και εντελώς προς τα κάτω ενώ πιάνετε τη χειρολαβή **25**. Για να αποφύγετε την επιβράδυνση της ταχύτητας του κινητήρα, πρέπει να ασκείτε μέτρια πίεση μόνο κατά την κοπή.
- Κόψτε το τεμάχιο εργασίας με ένα μόνο πέρασμα.
- Αφήστε την κεφαλή να επιστρέψει αργά επάνω στη θέση εκκίνησης.
- Εάν δεν απαιτείται περαιτέρω κοπή, απενεργοποιήστε το εργαλείο από το διακόπτη ON / OFF.



Κοπή υπό γωνία

Η κοπή αυτή κόβει το τεμάχιο υπό γωνία προς τη πλάκα οδηγού **22**.

Θέση εκκίνησης:

- Η κεφαλή του εργαλείου πρέπει να είναι πλήρως ανασηκωμένη.
- Η κεφαλή του κινητήρα να βρίσκεται σε κατακόρυφη θέση (90°) και το κλείδωμα φαλτσοκοπής ενεργό.

Κοπή του τεμαχίου εργασίας:

- Χαλαρώστε τη λαβή κλειδώματος τραπεζιού κοπής **4**.
- Ρυθμίστε στην επιθυμητή γωνία.
- Σφίξτε τη λαβή κλειδώματος τραπεζιού κοπής.
- Κρατήστε το τεμάχιο εργασίας στη πλάκα οδηγού **22**, αν είναι δυνατόν, χρησιμοποιήστε τον σφιγκτήρα συγκράτησης **11** για να στερεώσετε το τεμάχιο εργασίας.
- Ενεργοποιήστε το εργαλείο από το διακόπτη ON / OFF **1** και πατήστε το κουμπί απελευθέρωσης βραχίονα **9**.
- Μετακινήστε αργά την κεφαλή του εργαλείου προς τα κάτω, κρατώντας τη χειρολαβή σταθερά. Κατά την κοπή, να ασκείτε μέτρια πίεση για να μην πέσει η ταχύτητα του κινητήρα.
- Κόψτε το τεμάχιο εργασίας με ένα μόνο πέρασμα.
- Αφήστε την κεφαλή να επιστρέψει αργά επάνω στη θέση εκκίνησης.
- Εάν δεν απαιτείται περαιτέρω κοπή,

απενεργοποιήστε το εργαλείο από το διακόπτη ON / OFF.

i ΣΗΜΕΙΩΣΗ:

Η φαλτσοκοπή ενεργοποιείται σε ορισμένες γωνίες, όπως σε 0°, 15°, 22.5°, 30°, 45°.

Φαλτσοκοπή

Η φαλτσοκοπή κόβει το τεμάχιο σε γωνία διαφορετική από 90°.

Θέση εκκίνησης:

- Η κεφαλή του εργαλείου πρέπει να είναι πλήρως ανασηκωμένη.
- Το κάτω τραπέζι κοπής να βρίσκεται σε θέση 0° και το κλείδωμα φαλτσοκοπής να είναι ενεργό.

Κοπή του τεμαχίου εργασίας:

- Απελευθερώστε το κλείδωμα φαλτσοκοπής **6** για κλίση της κεφαλής του εργαλείου.
- Γείρετε αργά την κεφαλή στην επιθυμητή θέση.
- Σφίξτε το κλείδωμα φαλτσοκοπής.
- Κρατήστε το τεμάχιο εργασίας στη πλάκα οδηγού **22**, αν είναι δυνατόν, χρησιμοποιήστε τον σφιγκτήρα συγκράτησης **11** για να στερεώσετε το τεμάχιο εργασίας.
- Ενεργοποιήστε το εργαλείο από το διακόπτη ON / OFF **1** και πατήστε το κουμπί απελευθέρωσης βραχίονα **9**.
- Μετακινήστε αργά την κεφαλή του εργαλείου προς τα κάτω, κρατώντας τη χειρολαβή σταθερά. Κατά την κοπή, να ασκείτε μέτρια πίεση για να μην πέσει η ταχύτητα του κινητήρα.
- Κόψτε το τεμάχιο εργασίας με ένα μόνο πέρασμα.
- Αφήστε την κεφαλή να επιστρέψει αργά επάνω στη θέση εκκίνησης.
- Εάν δεν απαιτείται περαιτέρω κοπή, απενεργοποιήστε το εργαλείο από το διακόπτη ON / OFF.

Σύνθετη φαλτσοκοπή

Η σύνθετη φαλτσοκοπή είναι ένας συνδυασμός κοπής υπο γωνία και φαλτσοκοπής. Αυτό σημαίνει ότι με ένα μόνο πέρασμα το τεμάχιο

εργασίας κόβεται υπό γωνία διαφορετική από 90° ως προς τη πλάκα οδηγού και την επιφάνεια του υλικού.

⚠ ΠΡΟΣΟΧΗ:

Κατά τη φαλτσοκοπή, ο δίσκος κοπής είναι πιο εκτεθειμένος από τον κανονικά αυξημένο κίνδυνο τραυματισμού. Διατηρείτε πάντα επαρκή απόσταση από το δίσκο κοπής.

Γραμμής κοπής

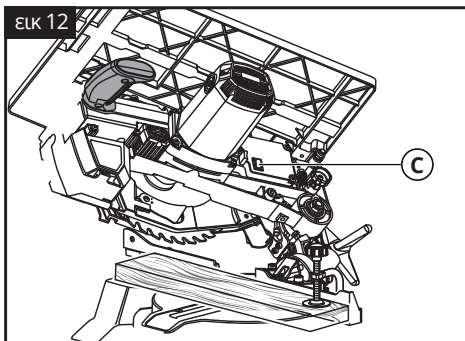
Ο οδηγός λέιζερ **20** υποδεικνύει τη γραμμή κοπής του δίσκου. Αυτό επιτρέπει την ακριβή τοποθέτηση του τεμαχίου εργασίας για κοπή, χωρίς να χρειάζεται να ανοίξετε τον προφυλακτήρα.

⚠ ΠΡΟΣΟΧΗ:

Η ακτίνα του λέιζερ εκπέμπεται όταν είναι ενεργοποιημένο το λέιζερ. Μην κοιτάζετε τη δέσμη και μην την βλέπετε απευθείας χρησιμοποιώντας οπτικά όργανα. Μην αφαιρείτε την προειδοποιητική ετικέτα που είναι κολλημένη στο κάλυμμα του λέιζερ. Αποφύγετε να στοχεύσετε τη δέσμη λέιζερ απευθείας στα μάτια.

Πριν αλλάξετε το λέιζερ ή πραγματοποιήσετε ρύθμιση συντήρησης, φροντίστε να αποσυνδέσετε το εργαλείο από την πρίζα. Το λέιζερ είναι εργοστασιακά προσαρμοσμένο έτσι ώστε να είναι τοποθετημένο 1 mm από την πλευρική επιφάνεια του δίσκου κοπής (θέση κοπής).

- Ενεργοποιήστε το διακόπτη λέιζερ **C** (εικ 12).
- Ευθυγραμμίστε το σημείο κοπής στο τεμάχιο εργασίας σας με αναφορά στο δεξιό άκρο της γραμμής λέιζερ.
- Πριν από τη κοπή, ελέγξτε αν η γραμμή κοπής εξακολουθεί να υποδεικνύεται σωστά. Η γραμμής λέιζερ, ως παράδειγμα, μπορεί να είναι λάθος προσαρμοσμένη λόγω κραδασμών μετά από εντατική χρήση.



C. Διακόπτης λείζερ

Λειτουργία άνω τραπέζιού κοπής

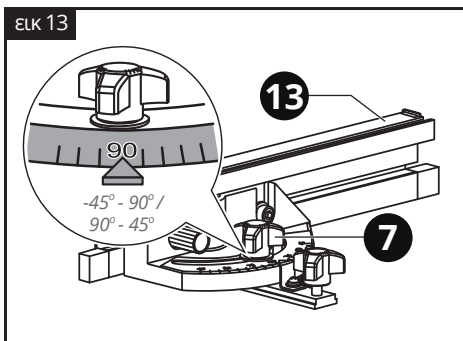
- Πριν χρησιμοποιήσετε το εργαλείο, να ελέγχετε πάντα αν το μέταλλο διαχώρησης, ο προφυλακτήρας και το ραβδί ώθησης είναι σε καλή κατάσταση λειτουργίας.
- Εάν το είδος της εργασίας το απαιτεί, χρησιμοποιήστε υποστήριξη - για μακρύ τεμάχιο εργασίας, το οποίο διαφορετικά θα έπεφτε από το τραπέζι με την ολοκλήρωση της κοπής και εγκαταστήστε τον συλλέκτη σκόνης.

Ενεργοποίηση και απενεργοποίηση του εργαλείου

Για να ενεργοποιήσετε το εργαλείο πιέστε το διακόπτη ON / OFF **1** στη θέση ON. Για να το απενεργοποιήσετε πιέστε το διακόπτη ON / OFF στη θέση OFF (εικ 6).

Παράλληλος οδηγός

Ο παράλληλος οδηγός **13** είναι τοποθετημένος στο άνω τραπέζι κοπής (εικ 13). Η βίδα κλειδώματος παράλληλου οδηγού **7** πρέπει να δείχνει προς το μπροστινό μέρος του εργαλείου. Μόλις απελευθερωθεί το κουμπί ασφάλισης, ο παράλληλος οδηγός μπορεί να αφαιρεθεί ή να επανατοποθετηθεί.



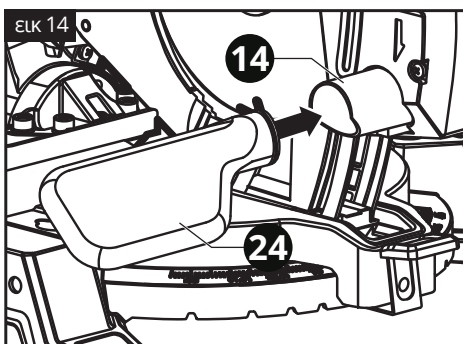
Σύνδεση σακούλας σκόνης

Η σκόνη ορισμένων τύπων ξύλου (όπως για παράδειγμα οξιάς, βελανιδιάς και τέφρας) μπορεί να είναι επικίνδυνη εάν εισπνευστεί. Να χρησιμοποιείτε πάντα συλλέκτη σκόνης.

Για να στερεώσετε τη σακούλα σκόνης **24**, τοποθετήστε την στο στόμιο εξόδου σκόνης **14** (εικ 14). Όταν η σακούλα σκόνης είναι γεμάτη περίπου ως τη μέση, αφαιρέστε τη σακούλα σκόνης από το εργαλείο και αδειάστε την.

ΣΗΜΕΙΩΣΗ:

Εάν συνδέσετε ηλεκτρική σκούπα στο εργαλείο, ο καθαρισμός θα είναι πιο αποτελεσματικός. Ακολουθήστε τις οδηγίες χρήσης της ηλεκτρικής σκούπας.



Σημεία ασφαλείας

Μέταλλο διαχώρησης

Το μέταλλο διαχώρησης **17** εμποδίζει το τεμάχιο εργασίας να πιαστεί στα δόντια του δίσκου κοπής και να πεταχτεί προς τον χειριστή. Να έχετε πάντα εγκατεστημένο το μέταλλο διαχώρησης κατά τη λειτουργία.

Άνω προφυλακτήρας

Ο άνω προφυλακτήρας **18** προστατεύει από τυχαία επαφή με το δίσκο κοπής και από πριονίδια και θραύσματα. Να έχετε πάντα εγκατεστημένο τον άνω προφυλακτήρα κατά τη λειτουργία.

Ραβδί ώθησης

Το ραβδί ώθησης **28** χρησιμεύει ως προέκταση του χεριού και προστατεύει από τυχαία επαφή με το δίσκο κοπής. Να χρησιμοποιείτε πάντα το ραβδί ώθησης εάν η απόσταση μεταξύ του δίσκου κοπής και της πλάκας οδηγού είναι μικρότερη από 120 mm. Οδηγήστε το ραβδί ώθησης υπό γωνία 20° έως 30° στην επιφάνεια του τραπεζιού κοπής. Αντικαταστήστε το ραβδί ώθησης εάν έχει υποστεί ζημιά.

Κοπή

- Ο άνω προφυλακτήρας **18** πρέπει να στηρίζεται με το μπροστινό άκρο του στο τεμάχιο εργασίας.
- Εάν είναι απαραίτητο, εγκαταστήστε τον παράλληλο οδηγό **13** με το κουμπί ασφάλισης προς το μέρος σας, τον χειριστή.
- Ρυθμίστε τον παράλληλο οδηγό στο επιθυμητό πλάτος κοπής. Ελέγξτε και στις δύο κλίμακες του άνω τραπεζιού κοπής ότι η πλάκα κοπής είναι παράλληλη με το δίσκο κοπής.
- Ενεργοποιήστε το εργαλείο από το διακόπτη ON / OFF **1** και πατήστε το κουμπί απελευθέρωσης βραχίονα **9**.
- Σπρώξτε το τεμάχιο εργασίας με σταθερή κίνηση προς τα πίσω και κόψτε το με ένα μόνο πέρασμα.
- Εάν δεν απαιτείται περαιτέρω κοπή, απενεργοποιήστε το εργαλείο από το διακόπτη ON / OFF.

⚠ ΠΡΟΣΟΧΗ:

Χρησιμοποιείτε πάντα το ραβδί ώθησης εάν η απόσταση μεταξύ του δίσκου κοπής και της πλάκας οδηγού είναι μικρότερη από 120 mm.

Πριν από κάθε χρήση

- Αφαιρέστε τα πριονίδια και τα θραύσματα ξύλου από το εργαλείο με ένα πινέλο και ένα πανί για τη σκόνη ή με ηλεκτρική σκούπα.

- Ελέγξτε το καλώδιο τροφοδοσίας και το φις για τυχόν ζημιές και αφήστε τα εξαρτήματα που έχουν υποστεί βλάβη να αντικατασταθούν από πιστοποιημένο ηλεκτρολόγο.
- Ελέγξτε όλα τα κινούμενα μέρη και βεβαιωθείτε ότι μπορούν να κινούνται ελεύθερα και ομαλά σε όλο το εύρος λειτουργίας τους.
- Ελέγξτε το μέταλλο διαχώρησης και βεβαιωθείτε ότι η απόσταση μεταξύ του μετάλλου διαχώρησης και του δίσκου κοπής είναι μεταξύ 3 mm και 8 mm.

Κάθε 300 ώρες λειτουργίας

- Ελέγξτε όλες τις βίδες, βεβαιωθείτε ότι είναι καλά στερεωμένες και σφίξτε όπου χρειάζεται.
- Ελέγξτε την πλευρική ανοχή της κεφαλής του εργαλείου και προσαρμόστε την εάν είναι απαραίτητο σφίγγοντας το μπουλόνι.
- Ελέγξτε εάν η κεφαλή του εργαλείου επιστρέφει στην αρχική της θέση όταν απελευθερώνεται. αντικαταστήστε τα αντίστοιχα ελατήρια, εάν είναι απαραίτητο.
- Ελέγξτε αν λειτουργεί ο προφυλακτήρας.

Συμβουλές:

- Για μεγάλα τεμάχια εργασίας, χρησιμοποιήστε κατάλληλα στηρίγματα και στις δύο πλευρές του εργαλείου.
- Χρησιμοποιήστε έναν πρόσθετο οδηγό φαλτσοκοπής ή πλάτους όταν κόβετε μικρά κομμάτια (αυτό μπορεί να είναι μια μικρή σανίδα, η οποία είναι προσαρτημένη στον οδηγό με βίδες).
- Όταν κόβετε ένα στραβό τεμάχιο εργασίας, βεβαιωθείτε ότι έχετε τοποθετήσει την κυρτή πλευρά (δηλαδή την εξωτερική πλευρά της καμπύλης) του τεμαχίου εργασίας έναντι του οδηγού.
- Μην κόβετε τεμάχια εργασίας που στέκονται στην άκρη. Τοποθετείτε πάντα τα τεμάχια εργασίας επίπεδα στο τραπεζί κοπής.
- Διατηρείτε πάντα τις επιφάνειες στήριξης καθαρές. Είναι πάνω από όλα σημαντικό να αφαιρέσετε τα υπολείμματα ρητίνης με ένα κατάλληλο καθαριστικό ή σπρέι συντήρησης.

5. Συντήρηση

Ο σωστός και τακτικός καθαρισμός θα βελτιώσει την ασφάλεια και θα επεκτείνει τη διάρκεια ζωής του εργαλείου.

Για ασφαλή και σωστή εργασία, πάντα να κρατάτε καθαρές τις υποδοχές εξαερισμού και το ίδιο το εργαλείο σε καλή κατάσταση.

Το εργαλείο μπορεί να καθαριστεί αποτελεσματικά με ξηρό συμπιεσμένο αέρα ή με ένα μαλακό πανί βρεγμένο με σαπουνόνερο.

Πάντα να φοράτε προστατευτικά ματιών όταν καθαρίζετε τα εργαλεία με συμπιεσμένο αέρα.

Ορισμένα καθαριστικά μέσα και διαλύτες μπορεί να προκαλέσουν βλάβη σε πλαστικά μέρη. Κάποια από αυτά είναι: βενζίνη, τετραχλωράνθρακας, χλωριωμένοι διαλύτες καθαρισμού, αμμωνία και οικιακά απορρυπαντικά που περιέχουν αμμωνία.

Οι ψύκτρες (καρβονάκια) και ο διακόπτης στο εργαλείο σας έχουν σχεδιαστεί για πολλές ώρες αξιόπιστης λειτουργίας. Για να διατηρηθεί η μέγιστη απόδοση του κινητήρα, συνιστούμε κάθε δύο έως έξι μήνες να εξετάζονται οι ψύκτρες.

Αποθηκεύστε το εργαλείο, το εγχειρίδιο χρήσης και όπου είναι απαραίτητο τα αξεσουάρ στη γνήσια συσκευασία. Με αυτό τον τρόπο θα έχετε πάντα όλη την πληροφορία και τα διάφορα μέρη στη διάθεσή σας.

⚠ ΠΡΟΣΟΧΗ:

Απενεργοποιήστε το εργαλείο, αποσυνδέστε την από το ρεύμα και περιμένετε μέχρι να κρυώσει πριν από τον καθαρισμό ή τη συντήρηση για να αποφύγετε ηλεκτροπληξία ή εγκαύματα.



Να φοράτε προστατευτικά αυτιών



Να φοράτε προστατευτικά ματιών



Να φοράτε μάσκα για τη σκόνη

6. Εγγύηση

Αυτό το εργαλείο έχει ελεγχθεί από τον κατασκευαστή. Από την ημερομηνία αγοράς από τον τελικό καταναλωτή, η εγγύηση δύο ετών για **ερασιτεχνική χρήση** καλύπτει κάθε ελαττωματικό υλικό και κατασκευή. Η απόδειξη ή το τιμολόγιο αγοράς πρέπει να επιδεικνύεται σε περίπτωση επισκευής που καλύπτεται από την εγγύηση. Για πιθανές βλάβες κατά τη διάρκεια της περιόδου εγγύησης, θα πρέπει να απευθυνθείτε στο κατάστημα λιανικής πώλησης από το οποίο πραγματοποιήθηκε η αγορά.

Όροι εγγύησης

Η εγγύηση ισχύει μόνο όταν:

- Το εργαλείο έχει χρησιμοποιηθεί σωστά και για τον σκοπό για τον οποίο αγοράστηκε.
- Το εργαλείο παρουσιάζει ένα πρόβλημα που οφείλεται σε ελαττωματικό υλικό και κατασκευή.
- Το εργαλείο αδυναμεί να εκτελέσει εργασίες σύμφωνα με τις τεχνικές προδιαγραφές που παρέχονται.

Δεν καλύπτονται από την εγγύηση ζημιές που οφείλονται σε αιτίες όπως:

- Φθορά λόγω ακατάλληλης χρήσης.
- Μερική ή ολική αποσυναρμολόγηση. Η αποσυναρμολόγηση πρέπει να γίνεται μόνο από προσωπικό εξουσιοδοτημένο από τον επίσημο διανομέα.
- Ζημιές λόγω υπερφόρτωσης.
- Χρήση εσφαλμένου ή ασύμβατου εξαρτήματος.
- Κακή συντήρηση από τον χειριστή ή οποιοδήποτε άλλο τρίτο μέρος.
- Φθορά που προκλήθηκε από εξωτερικούς παράγοντες ή ξένα σωματίδια (σκόνη, μπάζα κλπ.)
- Φθορά λόγω μη συμμόρφωσης με τις οδηγίες αυτού του εγχειριδίου.

Εάν, κατά τη διάρκεια της περιόδου εγγύησης, υπάρχει ζημιά που δεν μπορεί να επισκευαστεί από το εξουσιοδοτημένο τμήμα σέρβις, το εργαλείο θα αντικατασταθεί χωρίς πρόσθετο κόστος.

7. Επισκευή / Σέρβις

Σε περίπτωση ανάγκης για επισκευή μετά τη λήξη της περιόδου εγγύησης, θα δώσουμε την καλύτερη δυνατή προσοχή για την επιτυχή επιδιόρθωση του εργαλείου.

8. Περιβάλλον



Μην απορρίπτετε τις ηλεκτρικές μηχανές ως αστικά απόβλητα χωρίς διαλογή, χρησιμοποιήστε χωριστές εγκαταστάσεις συλλογής.

Επικοινωνήστε με τα συστήματα συλλογής τοπικής κυβέρνησης που είναι διαθέσιμα. Εάν τα ηλεκτρικά μηχανήματα απορρίπτονται σε χώρους υγειονομικής ταφής ή χωματερές, επικίνδυνες ουσίες μπορεί να διαρρεύσουν στα υπόγεια ύδατα και να εισέλθουν στην τροφική αλυσίδα, βλάπτοντας την υγεία και την ευημερία.

Κατά την αντικατάσταση των παλαιών μηχανημάτων με καινούργια, ο έμπορος λιανικής θα χαρεί να πάρει πίσω το παλιό σας μηχανήμα για απόρριψη.

9. Δήλωση Συμμόρφωσης

Εξουσιοδοτημένος Αντιπρόσωπος

ΠΑΠΑΔΕΑΣ Α.Ε.

Ηρώων 1912 4-6, 13671, Αχαρναί, Ελλάδα

Δια της παρούσης δηλώνεται ότι:

Το **Φαλτσοπρίοιο παγκου δυο εργασιων** με **ΚΩΔΙΚΟ: 6520** και διακριτικό τίτλο: **M1DX-SD-254A** υπό την επωνυμία **KRAUSMANN**

(Περιγραφή: Φαλτσοπρίοιο πάγκου δύο εργασιών, 1800W, ρυθμιζόμενη ταχύτητα: 4800rpm, μέγιστο βάθος κοπής: 70mm, μέγεθος δίσκου: 254mm, διαστάσεις τραπεζιού κοπής: 457 × 340mm, άνω τραπέζι κοπής: 60mm, κάτω τραπέζι κοπής: 70mm σε έγχρωμο κουτί), είναι σχεδιασμένο σύμφωνα με τη διάταξη των Οδηγιών 2006/42/EC και σύμφωνα με τα ακόλουθα πρότυπα: EN61029-1:2000+A11:2010, EN61029-2-11:2012+A11:2013.

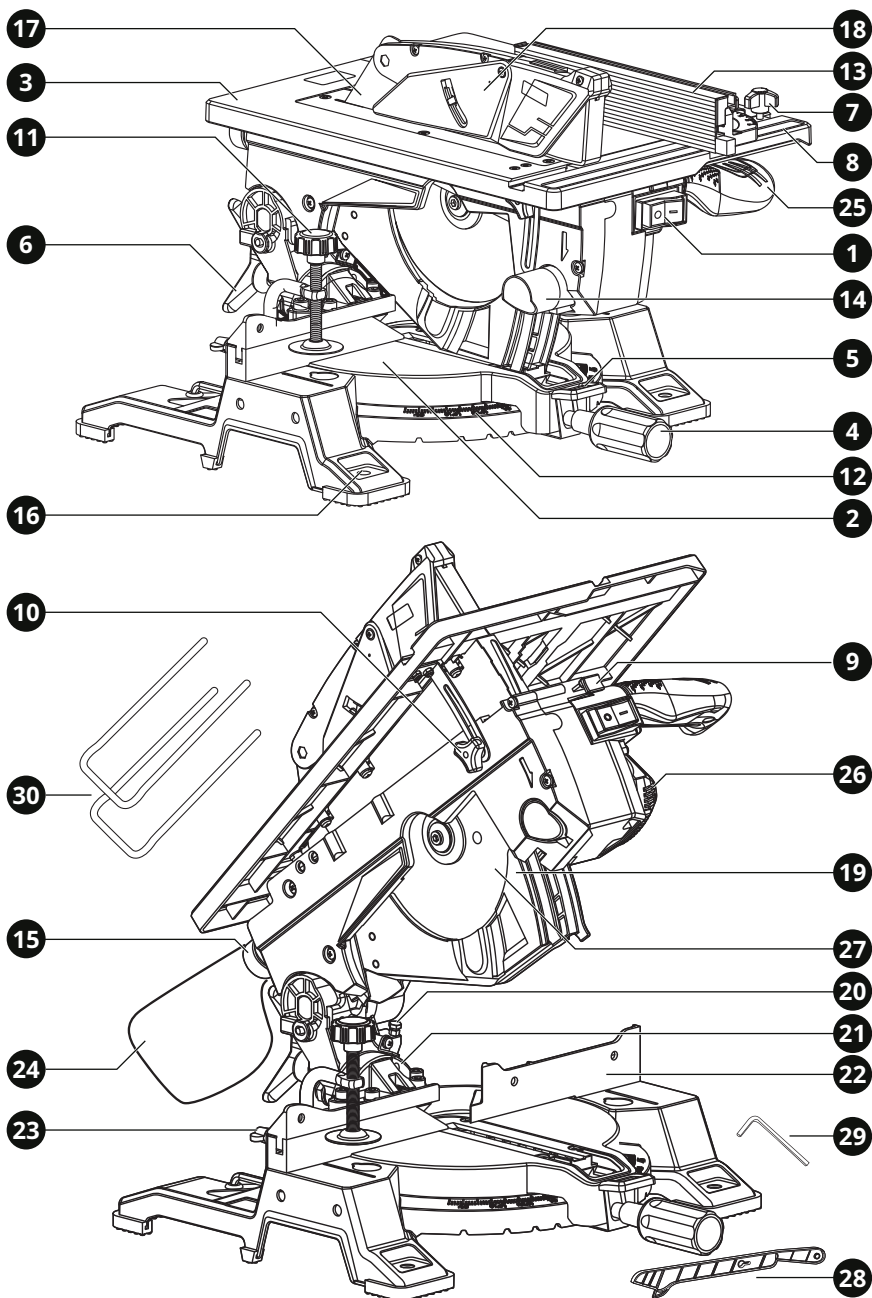
Έτος απόκτησης "CE" πιστοποίησης: εργαλείο 2020

Ημερομηνία: 16 Οκτωβρίου 2020



* Τα αξεσουάρ και τα περιεχόμενα ενδέχεται να αλλάξουν από το εργοστάσιο παραγωγής χωρίς προειδοποίηση, σε αυτή την περίπτωση η εταιρεία δεν φέρει καμία ευθύνη.

ENGLISH | EN



1. Overview

Tool description

- 1 ON / OFF switch
- 2 Mitre saw table
- 3 Table saw table
- 4 Mitre saw table locking knob
- 5 Turn table lock lever
- 6 Bevel lock
- 7 Parallel guide locking knob
- 8 Scale for clearance of the saw blade to the parallel guide
- 9 Tool arm release button
- 10 Saw table lock knob
- 11 Vice clamp
- 12 Mitre angle scale
- 13 Parallel guide
- 14 Saw dust chute
- 15 Dust extraction adapter
- 16 Mounting hole
- 17 Riving knife
- 18 Blade guard
- 19 Lower saw blade guard
- 20 Laser guide
- 21 Bevel angle pointer
- 22 Fence
- 23 Hole for vice clamp
- 24 Dust bag
- 25 Handle
- 26 Cap for carbon brush
- 27 Saw blade
- 28 Push stick
- 29 Hex wrench
- 30 Pair of extension rods

2. General safety regulations

⚠ WARNING:

Disconnect the plug from the power source before making any assembly, adjustments or changing accessories. Such preventative safety measures reduce the risk of starting the tool accidentally.

Read carefully and understand all instructions before using the tool.

When using power tools, the following instructions must be followed to prevent hazards such as electric shock, fire and/or serious injury.

Work area safety

- ▶ Keep work area clean and well lit. Cluttered benches and dark areas invite accidents.
- ▶ Do not operate power tools in explosive atmospheres, such as in the presence of flammable liquids, gases or dust. Power tools create sparks which may ignite the dust or fumes.
- ▶ Keep children and bystanders away while operating a power tool. Distractions can cause you to lose control.

Electrical safety

- ▶ Power tool plugs must match the outlet. Never modify the plug in any way. Do not use any adapter plugs with earthed

(grounded) power tools. Unmodified plugs and matching outlets will reduce the risk of electric shock.

- ▶ Avoid body contact with earthed or grounded surfaces such as pipes, radiators, ranges and refrigerators. There is an increased risk of electric shock if your body is earthed or grounded.
- ▶ Do not expose power tools to rain or wet conditions. Water entering a power tool will increase the risk of electric shock.
- ▶ Do not abuse the cord. Never use the cord for carrying, pulling or unplugging the power tool. Keep cord away from heat, oil, sharp edges or moving parts. Damaged or entangled cords increase the risk of electric shock.
- ▶ When operating a power tool outdoors, use an extension cord suitable for outdoor use. Use of a cord for outdoor use reduces the risk of electric shock.

Personal safety

- ▶ Stay alert, watch what you are doing and use common sense when operating a power tool. Do not use a power tool while you are tired or under the influence of drugs, alcohol or medication. A moment of distraction while operating power tools may result in serious personal injury.
- ▶ Use safety equipment. Always wear eye protection. Safety equipment such as dust mask, non-skid safety shoes, hard hat, or hearing protection used for appropriate conditions will reduce personal injuries.
- ▶ Avoid accidental starting. Ensure the switch is in the off-position before plugging in. Carrying power tools with your finger on the switch or plugging in power tools that have the switch on invites accidents.
- ▶ Remove any adjusting key or wrench before turning the power tool ON. A wrench or a key left attached to a rotating part of the power tool may result in personal injury.
- ▶ Do not overreach. Keep proper footing and balance at all times. This enables better control of the power tool in unexpected situations.
- ▶ Dress properly. Do not wear loose clothing

or jewellery. Keep your hair, clothing and gloves away from moving parts. Loose clothes, jewellery or long hair can be caught in moving parts.

- ▶ If devices are provided for the connection of dust extraction and collection facilities, ensure these are connected and properly used. Use of these devices can reduce dust related hazards.

Power tool use and care

- ▶ Do not force the power tool. Use the correct power tool for your application. The correct power tool will do the job better and safer for the purpose for which it was designed.
- ▶ Do not use the power tool if the switch does not turn it ON and OFF. Any power tool that cannot be controlled with the switch is dangerous and must be repaired.
- ▶ Disconnect the plug from the power source before making any adjustments, changing accessories or storing power tools. Such preventative safety measures reduce the risk of starting the power tool accidentally.
- ▶ Store idle power tools out of the reach of children and do not allow persons unfamiliar with the power tool or these instructions to operate the power tool. Power tools are dangerous in the hands of untrained users.
- ▶ Maintain power tools, check for misalignment or binding of moving parts, breakage of parts and any other condition that may affect the power tools' operation. If damaged, have the power tool repaired before use. Many accidents are caused by poorly maintained power tools.
- ▶ Keep cutting tools sharp and clean. Properly maintained cutting tools with sharp cutting edges are less likely to bind and are easier to control.
- ▶ Use the power tool, accessories and tool bits etc., in accordance with these instructions and in the manner intended for the particular type of power tool, taking into account the working conditions and the work to be performed. Use of the power tool for operations different from intended could result in a hazardous situation.

Service

- ▶ Have your power tool serviced by a qualified repair person using only genuine replacement parts. This will ensure that the safety of the power tool is maintained.
- ▶ Follow instruction for lubricating and changing accessories.
- ▶ Keep handles dry, clean and free from oil and grease.

3. Specific safety regulations

DO NOT let comfort or familiarity with product (gained from repeated use) replace strict adherence to electric power tools' safety rules. If you use this tool unsafely or incorrectly, you can suffer serious personal injury.

- 1 Wear ear protectors. Exposure to noise can cause hearing loss.
- 2 Use auxiliary handles supplied with the tool. Loss of control can cause personal injury.
- 3 Hold power tools by insulated gripping surfaces when performing an operation where the cutting tool may contact hidden wiring or its own cord. Contact with a "live" wire will make exposed metal parts of the tool "live" and shock the operator.
- 4 Wear a hard hat (safety helmet), safety glasses and/or face shield. Ordinary eye or sun glasses are NOT safety glasses. It is also highly recommended that you wear a dust mask and thickly padded gloves.
- 5 Be sure the accessories are secured in place before operation.
- 6 Under normal operation, the tool is designed to produce vibration. The screws can come loose easily, causing a breakdown or accident. Check tightness of screws carefully before operation.
- 7 In cold weather or when the tool has not been used for a long time, let the tool warm up for a while by operating it under no load. This will loosen up the lubrication.
- 8 Always be sure you have a firm footing and hold the tool firmly.
- 9 Keep hands away from moving parts.

- 10 Do not leave the tool running. Operate the tool only when it is under your control.
- 11 Do not touch parts close to the disc immediately after operation; they may be extremely hot and could burn your skin.
- 12 Some material contains chemicals which may be toxic. Take caution to prevent dust inhalation and skin contact. Follow material supplier safety data.

Additional safety regulations for combined table mitre saws

- Never use the tool when a cutting disc (and not a saw disc) has been attached.
- Before each use, check the saw blade for small cracks or damages. Replace a cracked or damaged blade immediately.
- Never use saw blades made of high-speed steel (HSS).
- Only use saw blades that are recommended by the manufacturer and that fulfill the ENB47-1 standard. Also make sure the riving knife is not thicker than the width of the saw cut, and that it is not thinner than the body of the saw blade.
- Select the correct saw blade for the material that must be sawn.
- To reduce the generation of noise, always make sure that the blade is sharp and clean.
- Only use correctly sharpened saw blades. Never exceed the maximum speed that is indicated on the saw blade.
- Before installing the saw blade, clean the axle, the flanges (especially the assembly surfaces) and the hexagonal nut. Incorrect mounting can lead to vibrations/knocking or slipping of the saw blade.
- Wherever possible, use the saw guard and the riving knife with every type of application, also when sawing material in two. Always mount the saw guard according to the instructions in this manual. Cutting operations are those where the saw blade cuts completely through the workpiece, such as for instance when doing longitudinal cuts or shortening workpieces. NEVER use the tool with a defective saw guard, and never tie up the saw guard with a rope or cord. Every

irregularity in the operation of the saw guard must be immediately corrected.

- Immediately replace the saw guard and the riving knife, after a process has been completed that required their removal.
- Prevent that the saw comes into contact with metals, such as nails and screws. Search for and remove all nails, screws and other foreign materials from the workpiece, before you start to work.
- NEVER wear gloves while working; the wearing of gloves is only recommended while cutting tools are being replaced.
- Make sure that your hands stay clear of the cutting line of the saw blade.
- Make sure that the saw blade does not touch the riving knife or the workpiece, before you turn on the switch.
- Let the saw run for a few moments before inserting a workpiece. Listen for vibrations or knocking of the saw blade, which can indicate improper mounting or balancing of the blade.
- The tool may not be used for making grooves or recesses.
- NEVER make any adjustments on the tool while it is turning. Remove the plug from the socket before making any adjustments.
- If necessary, use a push block. A push block MUST be used for longitudinal sawing of smaller workpieces, so that your hands and fingers are kept well away from the saw blade.
- Do not carry out any free-hand operations. Free-hand means that you use your hands for supporting the workpiece, or for leading it with your hands, instead of using the rip fence or the mitre block.
- NEVER reach for a workpiece, before the saw blade has come to a complete stop.
- Avoid a sudden or too quick infeed of a workpiece. Workpieces made of hard material should be fed in as slowly as possible. If the saw blade jams or ceases to turn while the workpiece is being fed in, turn the equipment off immediately. Remove the plug from the socket. Remove the piece that is blocking the saw.
- NEVER try to remove sawed off chips, and never touch the saw guard, while the saw blade is turning.
- Pay special attention to the instructions that help to reduce the hazard of KICK BACK. KICK BACK is a sudden reaction to a jammed, bent or badly aligned saw blade. KICK BACK causes the workpiece to be thrown back in the direction of the operator. KICK BACK can lead to serious injuries. KICK BACK can be avoided by keeping your saw blade sharp, by keeping the rip fence parallel to the saw blade, by maintaining the riving knife and the saw guard in good condition and in the right position, by keeping a good grip on the workpiece until you have pushed it completely past the saw blade, and by not sawing any twisted or skewed wood pieces, or pieces that do not have a straight edge for moving along the rip fence, in a longitudinal direction.
- Some types of dust that is generated while working with the saw may contain chemicals, which can cause cancer, birth defects or other genetic damages. Some examples of these substances are:
 - Lead derived from paints containing lead;
 - Arsenic and chrome from chemically treated wood.

The hazard to your health from such exposures is dependent on how frequently you do this kind of work.
- Measures for reducing your exposure to such chemicals:
 - Always work in well-ventilated surroundings and with certified safety equipment, such as dust masks that have been specially designed for filtering out microscopic particles.
 - For sawing operations, connect the equipment to a dust collection system.

Additional safety instructions for lasers

- **WARNING:** The laser beam potentially causes eye damage. Do not look or stare into the laser beam.
- During use, do not point the laser beam at people, directly or indirectly through reflecting surfaces.
- This laser complies with class 2 according to the relevant standard. The unit includes no servicing components. Do not open the housing for any reason. If the unit is damaged,

have the damage repaired by an authorized repair agent.

- Laser viewing glasses are not protective glasses against laser radiation.

SAVE THESE INSTRUCTIONS

⚠ WARNING:

Misuse or failure to follow the safety rules stated in this instruction manual may cause serious personal injury.

4. Functional description and specifications

Intended use

This tool is designed for ripping and cross cutting operations on wood and aluminum. It must be fixed securely to a suitable height work bench, and is intended to be operated by one person only.

Tool		6520
Power supply		230V~50Hz
Power input		1800W
No load speed		4800 rpm
Disc size		Ø254×Ø30×2.6mm (48T)
MITRE SAW CUTTING ANGLE		
Disc angle	Table angle	
0°	× 0°	70×130 mm
0°	× 45°	48×130 mm
Left 45°	× 0°	70×85 mm
Left 45°	× 45°	48×38 mm
Right 45°	× 0°	70×63 mm
Right 45°	× 45°	48×80 mm
Max. cutting depth table saw		60 mm
Table size		457 × 340 mm
Weight		14,3 kg

Installation

Attach the mitre saw table locking knob **4** (fig 1) and the vice clamp **11** (fig 2). Position the machine on a suitable surface.

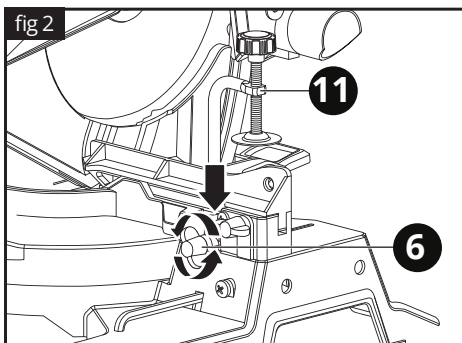
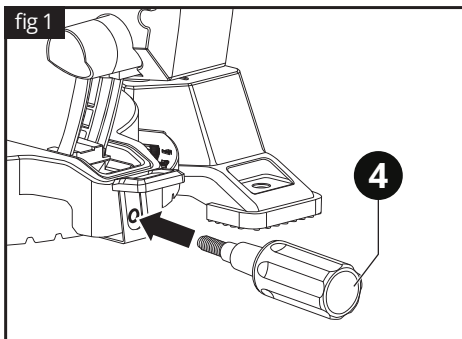
- All 4 feet must rest firmly on the surface.
- The ideal height of the surface is

approximately 80 cm.

- The saw must stand firmly in position, even when larger workpieces are being sawn.
- An additional support at the back of the machine has to be pulled out.

ⓘ NOTE:

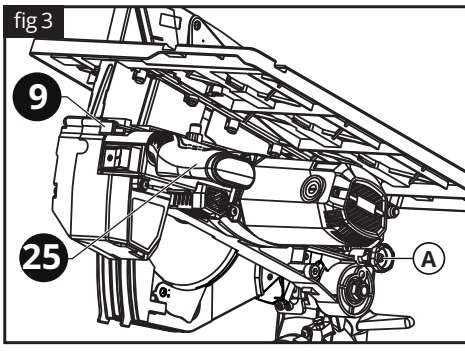
If the machine must be mounted on a workbench, the rubber feet should NOT be installed.



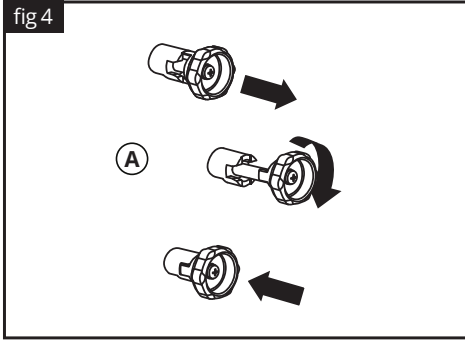
Arm movement

For mitre saw cutting

Loosen the saw table lock knob **10** and lift table saw **3** until it is finished. Tighten the saw table lock knob **10** again.



A. Safety lock

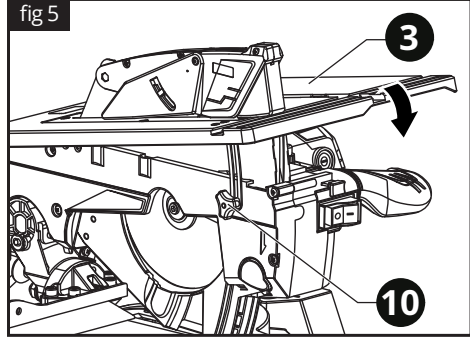


A. Safety lock

Press the tool arm release button **9** and at the same time rotate the safety lock **A** 45 degrees. Push down the handle **25** to lower the head (fig. 3 & 4).

For table saw cutting

Press the tool arm release button **9** and lower the arm down. Then turn the safety lock **A** back into the groove. Loosen the saw table lock knob **10** counterclockwise. Then push the table saw **3** downwards and secure it by turning the saw table lock knob **10** clockwise (fig 5).



Assembly

⚠ WARNING:
 Always disconnect the plug from the power source before making any adjustment or attaching any accessories. Do not to use an abrasive wheels.

Changing the saw blade

The saw blade may be extremely hot and can cause burns, immediately after you have stopped sawing. Always let a hot saw blade cool off. Never clean saw blades with flammable liquids. This can cause injuries, also when the saw blade is turning. The movable saw blade guard must cover the saw blade, whenever you tighten or release the driveshaft bolt. Always wear gloves while changing the saw blade.

- Set the support arm to 0° (vertical) and tighten the bevel lock **6**.
- To prevent that the saw blade rotates, pull the saw blade lock forward. Use your hand at the same time to turn the saw blade slowly, until the saw blade latch is activated.
- Loosen the driveshaft bolt of the saw (left-turning thread).
- Remove the shaft bolt and the outer saw flange from the saw shaft.
- Remove the saw blade from the saw shaft and let it down to remove it from the machine.
- Remove the adapter ring and the inner saw flange from the saw shaft.
- Clean the surfaces of the following components:
 - Saw shaft

- Inner saw flange
- Saw blade
- Outer saw flange
- Adapter ring
- Saw blade guard

⚠ WARNING:

Do not use any cleaning products (for instance for removing resin residues) that have the tendency to cause corrosion on light metals; this could damage the machine.

- Put the inner saw flange and the adapter ring on the saw shaft.

⚠ WARNING:

Be sure to fasten the inner saw flange correctly! The saw may block, or the saw blade may come lose, if the flange is not correctly fastened.

- Mount the new saw blade and check the rotating direction (the arrow on the saw blade must point in the same direction as the arrow on the saw blade guard!). Only use saw blades that conform to the applicable standards and that can be used at the maximum speed indicated in the technical data sheet. DO NOT use wrong saw blades, saw blades made of high-speed steel (HSS), damaged saw blades, saw blades with missing teeth

⚠ WARNING:

Mount the saw blade using only genuine parts. Do not use loose-fitting reduction rings. Saw blades have to be mounted in such way that they do not wobble.

- Install the outer blade flange, the two flanks must fit over the flats of the saw spindle.
- Insert the arbor bolt (left-handed thread) and tighten it with the Allen key **33**.

⚠ WARNING:

Do not hit the wrench with a hammer to tighten the arbor bolt. After tightening the arbor bolt be sure to remove the wrench.

- Install the blade guard and tighten the nut holding the blade guard.
- Check the function:
 - The retractable blade guard must open

without touching the saw blade.

- When returning the saw head to starting position the retractable blade guard must automatically encompass the saw blade.

Mitre saw mode operation

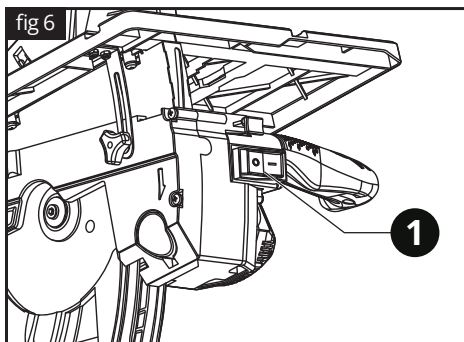
- Before using the machine always check to see that the retractable blade guard is in proper working order.
- If the type of work requires it, use work support-for long stocks, which would otherwise fall off the table on completion of the cut and install the dust collector.
- Use an auxiliary fence if small cut offs will result when cutting.

i NOTE:

The essential operating components of the machine are presented in this section. Make sure to read this section, before you use the machine for the first time.

Switching ON and OFF

To start the tool, press the ON / OFF switch **1** to the ON position. To stop it, press the ON / OFF switch to the OFF position (fig 6).



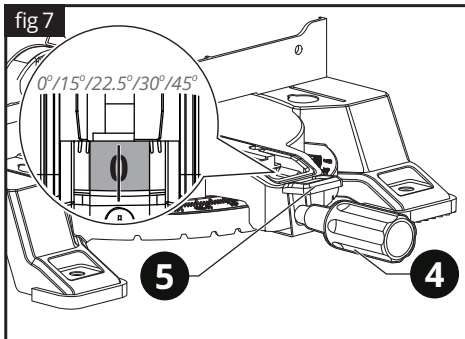
Mitre saw table

The mitre saw table **2** can be turned 49° to the left and 49° to the right and it can be fixed in preset positions of 0°, 15°, 22.5°, 30°, 45°.

Release the mitre saw table locking knob **4** to make the mitre saw table free. Turn the mitre saw table to the desired angle while pressing the turn table lock lever **5**, then tight the mitre saw table locking knob firmly (fig 7).

⚠ WARNING:

To prevent that the mitre angle changes while sawing, the turn table locking knob must be tightened (also when the saw has been fixed at a preset stop).

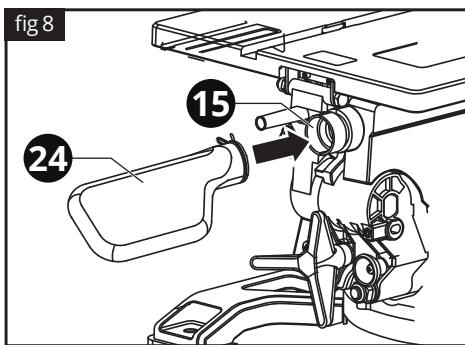
**Connecting the dust bag**

The dust of some types of wood (such as for instance beech, oak and ash) can be hazardous if inhaled. Always use a dust collector.

To attach the dust bag **24**, fit it onto the dust extraction adapter **15** (fig 8). When the dust bag is about half full, remove the dust bag from the tool and empty it.

i NOTE:

If you connect a vacuum cleaner to your saw, more efficient cleaner operations can be performed. Follow the user instruction for the vacuum cleaner.

**Adjusting bevel angle**

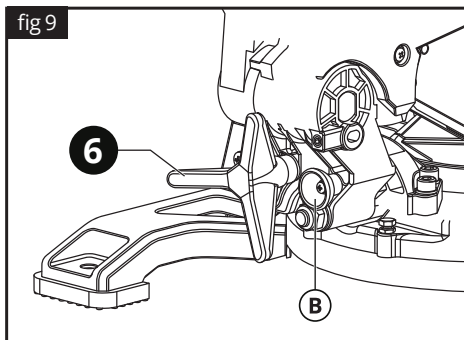
The saw head can be tilted vertically and in an angle of 45° to left.

Release the bevel lock lever **6**, and then pull the

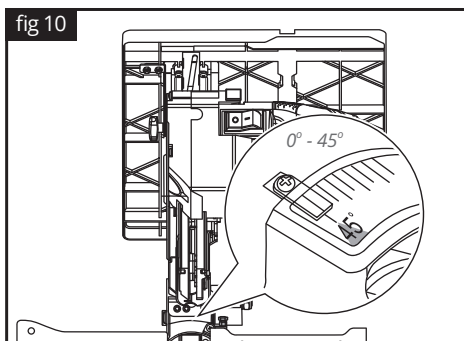
bevel lock pin **B** (fig 9). Tilt the saw head slowly to the desired angle (fig 10). Tighten the bevel lock lever securely.

⚠ WARNING:

To prevent the bevel angle from changing while sawing, the bevel lock must be tightened.



B. Bevel lock pin

**Safety points****Lower saw blade guard**

The lower saw blade guard **19** protects against accidental contact with the saw blade and flying wood splinters.

The retractable saw blade guard must always return automatically to the start position, whenever the saw head is lifted. The saw blade must be covered at all sides, when the saw head is located in the start position.

Safety lock

The safety lock **A** (fig 3) blocks the saw head in the topmost position, and it prevents that the retractable saw blade guard exposes the saw blade.

The safety lock is released by pulling up. The saw head can now be lowered; as the saw head is lowered, the saw blade guard retracts and the saw blade is freed.

After a cut has been made, and when the saw head is back in the topmost starting position, the movable saw blade guard is once more blocked by the safety lock.

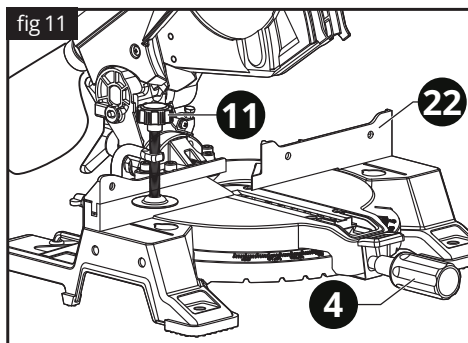
Standard cross cutting

Starting position:

- Saw head fully raised.
- Rotating mitre table **2** in 0° position, the mitre saw table locking knob **4** is tightened.
- Motor head is in a vertical (90°) position.

Cutting the work piece:

- Hold work piece against the fence **22** if possible use the vice clamp **11** for fastening down the workpiece (fig 11).
- Start the tool from the ON / OFF switch **1** and push on the tool arm release button.
- Lower the saw head carefully and completely downwards while gripping the handle **25**. To prevent that the speed of the motor slows down, you should only apply medium pressure while sawing.
- Cut the work piece in a single pass.
- Let the saw head return slowly to its upper starting position.
- If no further cutting is required, switch off the tool from the ON / OFF switch.



Mitre cutting

A mitre cut cuts the workpiece at an angle to the fence **22**.

Starting position:

- Saw head fully raised.
- Motor head in vertical (90°) position, bevel locking level, tightened.

Cutting the work piece:

- Loosen the mitre saw table locking knob **4**.
- Set to desired angle.
- Tighten the mitre saw table lock knob.
- Hold work piece against the fence **22** if possible use the vice clamp **11** for fastening down the workpiece.
- Start the tool from the ON / OFF switch **1** and push on the tool arm release button.
- Slowly swing the saw head fully down, holding the handle firmly. When sawing, exert only moderate pressure to keep the motor speed from dropping.
- Cut work piece in a single pass.
- Let the saw head return slowly to its upper starting position.
- If no further cutting is required, switch off the tool from the ON / OFF switch.

i NOTE:

The mitre saw is activated at certain angles, such as at 0°, 15°, 22.5°, 30°, 45°.

Bevel cutting

A bevel cut cuts the workpiece at an angle other than 90°.

Starting position:

- Saw head fully raised.
- Miter table in 0° position, the lock screw of the rotating table is tightened.

Cutting the work piece:

- Release the bevel lock **6** for saw head tilt.
- Tilt the motor head slowly to the desired position.
- Tighten the bevel lock.
- Hold work piece against the fence **22** if possible use the vice clamp **11** for fastening down the workpiece.
- Start the tool from the ON / OFF switch **1** and push on the tool arm release button.

- Slowly swing the saw head fully down, holding the handle firmly. When sawing exert only moderate pressure to keep the motor speed from dropping.
- Cut work piece in a single pass.
- Let the saw head return slowly to its upper starting position.
- If no further cutting is required, switch off the tool from the ON / OFF switch.

Compound mitre cutting

A compound mitre cut is a combination of the mitre and bevel cut; this means that in a single pass the work piece is cut at an angle other than 90° to the fence and material surface.

⚠ WARNING:

When cutting compound mitres the saw blade is much more exposed than normally-increased risk of injury. Always keep sufficient distance to the saw blade.

Marking the cutting line

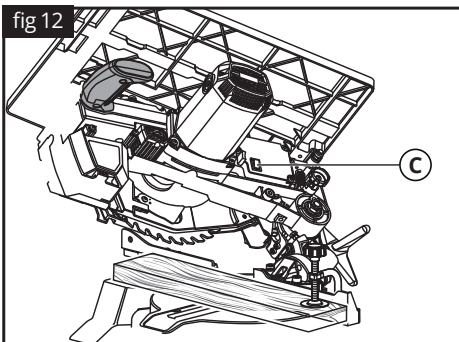
A laser guide **20** indicates the cutting line of the saw blade. This allows for exact positioning of the workpiece for cutting, without having to open the retracting blade guard.

⚠ WARNING:

The laser beam is emitted when the laser line is turned on. Do not stare into the beam or view it directly using optical instruments. Do not remove the warning label that is affixed to the laser cover. Avoid aiming the laser beam directly into the eyes.

Before shifting the laser line or performing maintenance adjustment, be sure to unplug the tool. Laser line is factory adjusted so that it is positioned 1 mm from the side surface of the blade (cutting position).

- Turn on the laser liner switch **C** (fig 12).
- Align the cutting mark on your workpiece with reference to the right-hand edge of the laser line.
- Before sawing, check if the cutting line is still indicated correctly. The laser beam, as an example, can be misadjusted due to vibrations after intensive use.



C. Laser liner switch

Table saw mode operation

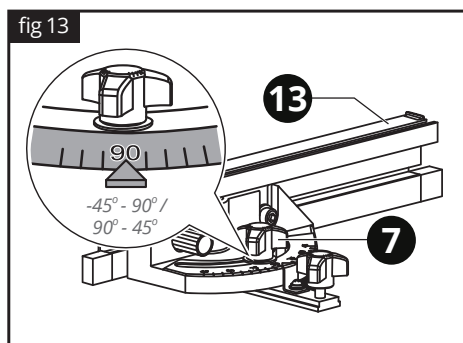
- Before using the machine always check to see that the riving knife, the blade guard and the push stick are in proper working order.
- If the type of work requires, use work support-for long stock, which would otherwise fall off the table on completion of the cut and install the dust collector.

Switching ON and OFF

To start the tool, press the ON / OFF switch **1** to the ON position. To stop it, press the ON / OFF switch to the OFF position (fig 6).

Parallel guide

The parallel guide **13** is mounted on the top saw table (fig 13). The parallel guide locking knob **7** must point towards the front of the tool. Once the locking knob is released, the parallel guide can be removed or repositioned.



Connecting dust bag

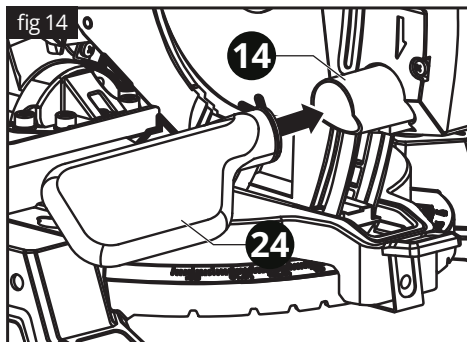
The dust of some types of wood (such as for

instance beech, oak and ash) can be hazardous if inhaled. Always use a dust collector.

To attach the dust bag **24**, fit it onto the dust extraction adapter **14** (fig 14). When the dust bag is about half full, remove the dust bag from the tool and empty it.

i NOTE:

If you connect a vacuum cleaner to your saw, more efficient cleaner operations can be performed. Follow the user instruction for the vacuum cleaner.



Safety points

Riving knife

The riving knife **17** prevents the work piece from being caught by the rising teeth of the saw blade and being thrown against the operator. Always have the riving knife installed during operation.

Blade guard

The blade guard **18** protects against accidental contact with the saw blade and from chips flying about. Always have the blade guard installed during operation.

Push stick

The push stick **28** serves as an extension of the hand and protects against accidental contact with the saw blade. Always use the push stick if the distance between saw blade and rip fence is less than 120mm. Guide the push stick at an angle of 20° to 30° against the saw table's surface. Replace push stick if damaged.

Sawing

- The blade guard **18** must rest with its front edge on the work piece.

- If necessary install the parallel guide **13** with the locking knob towards you, the operator.
- Set the parallel guide to the desired cutting width. Check on both scales of the saw table that the rip fence is parallel with the saw blade.
- Start the tool from the ON / OFF switch **1** and push on the tool arm release button.
- Push the work piece in a steady motion towards the rear and cut in a single pass.
- If no further cutting is required, switch off the tool from the ON / OFF switch.

A WARNING:

Always use a push stick if distance between saw blade and rip fence is less than 120mm.

Before every use

- Remove sawdust and wood splinters from the machine with a brush and dust cloth, or with a vacuum cleaner.
- Check the power cable and plug for damages, and let damaged parts be replaced by a certified electrician.
- Check all moving parts, and make sure that they can move freely and smoothly over their entire operational range.
- Check the riving knife, and make sure that the distance between the riving knife and saw blade is between 3 mm and 8 mm.

Every 300 operating hours

- Check all screws and make sure that they are firmly attached; tighten up wherever necessary.
- Check the lateral tolerance of the saw head, and adapt it if necessary by tightening the bolt.
- Check whether the saw head returns to its starting position when it is released; replace the corresponding springs, if necessary.
- Check whether the movable saw blade guard functions.

Tips:

- For long workpieces, use suitable supports at both sides of the machine.

- Use an additional mitre and width guide when sawing small pieces (this can be a small board, which is attached to the guide with screws).
- When sawing a warped workpiece, make sure that you position the convex side (namely the outer side of the curve) of the workpiece against the guide.
- Do not saw workpieces that are standing on edge. Always position workpieces flat on the turntable.
- Always keep support surfaces clean; it is above all important to remove resin residues with a suitable cleaner or maintenance spray.

5. Maintenance

Correct and regular cleaning will improve the safety and extend the lifespan of the device.

For safe and proper working, always keep the tool and ventilation slots clean.

The tool may be cleaned most effectively with compressed dry air or with a soft cloth moistened with soapy water. **Always wear safety goggles when cleaning tools with compressed air.**

Certain cleaning agents and solvents damage plastic parts. Some of these are: gasoline, carbon tetrachloride, chlorinated cleaning solvents, ammonia and household detergents that contain ammonia.

The brushes and commutator in your tool have been engineered for many hours of dependable service. To maintain peak efficiency of the motor, we recommend every two to six months the brushes be examined.

Store the tool, operating instructions and where necessary the accessories in the original packaging. In this way you will always have all the information and parts ready to hand.

⚠ WARNING:

Turn the device off, disconnect it from the mains and wait until it cools down before cleaning or maintenance to avoid electric shock or burn.



Wear ear defenders



Wear safety goggles



Wear a dust mask

6. Warranty

This tool has been checked by the manufacturer. From the date of purchase by the final consumer, a two year warranty for **amateur use** covers any faulty material and manufacturing. The receipt or invoice of purchase needs to be displayed in case of a repair that is covered by the warranty. For possible faults during the warranty period, you should address your issue to the retail shop from which the purchase was made.

Terms of warranty

The warranty is valid only when:

- The tool has been used properly and for the purpose for which it was purchased.
- The tool presents a problem that is due to faulty material and manufacturing.
- Incapability of the tool to perform according to the technical specs provided.

Damages are not covered by the warranty that are due to causes such as:

- Wear due to improper use.
- Partial or total disassembly. The tool's shell must be disassembled only by personnel authorised by the official distributor.
- Damage due to overloading.
- Usage of incorrect or incompatible accessory.
- Bad maintenance from the operator or any other third party.
- Wear that was induced by external factors or rogue particles (dust, debris etc.)
- Wear due to non compliance with the instructions in this manual.

If, during the warranty period, there is a fault that can not be repaired from the authorised service

department, the tool will be replaced without any extra cost.

7. Repair / Servicing

In case there is a need for a repair after the warranty period has expired, we will provide the best possible attention to repair the tool successfully.

8. Disposal



Do not dispose of electrical machines as unsorted municipal waste, use separate collection facilities.

Contact your local government collection systems for information regarding the collection systems available.

If electrical machines are disposed of in landfills or dumps, hazardous substances can leak into the groundwater and get into the food chain, damaging your health and well-being. When replacing old machines with new ones, the retailer will be happy to take back your old machine for disposal.

9. Declaration of Conformity

Authorized Representative

PAPADEAS S.A.

4-6 Iroon 1912 St., 13671, Acharne, Greece

Herewith declares that: The **Mitre / Bench Saw** with **CODE: 6520** and distinctive title: **M1DX-SD-254A** under the brand **KRAUSMANN** (Description: Mitre / Bench Saw, 1800W, no-load speed: 4800rpm, max. cutting depth 70mm, blade dimension 254mm, table size 457 × 340mm, table saw 60mm, miter saw: 70mm in color box packing), is designed in conformity with provision of the Directives 2006/42/EC and the following manufacturing standards: EN61029-1:2000+A11:2010, EN61029-2-11:2012+A11:2013.

Year in which "CE" marking was affixed: Machine-year 2020

Date: October 16th, 2020



** Accessories and contents may change from the production factory without any warnings, in that case the company bears no responsibility.*

KRAUSMANN[®]
P O W E R T O O L S

ΑΞΙΟΠΙΣΤΗ ΑΠΟΔΟΣΗ

6520

www.krausmann.gr

