

ΤΕΧΝΙΚΑ ΧΑΡΑΚΤΗΡΙΣΤΙΚΑ

Τάση λειτουργίας
Συχνότητα δικτύου
Ισχύς εισόδου
Θερμοκρασία
Βάρος

JS-1104HT

230 V
50 Hz
50W
100-450° C
1,44kg

ΕΓΓΥΗΣΗ

Το εργαλείο αυτό έχει ελεγχθεί από το εργοστάσιο. Από την ημερομηνία αγοράς του εργαλείου από τον τελικό καταναλωτή μια εγγύηση 2 ετών για **ερασιτεχνική χρήση** καλύπτει τα ελαττωματικά υλικά και τα κατασκευαστικά ελαττώματα. Η απόδειξη ή τιμολόγιο αγοράς θα πρέπει να επιδεικνύεται σε περίπτωση επισκευής που καλύπτεται από την εγγύηση. Σε περίπτωση πιθανών προβλημάτων κατά την περίοδο εγγύησης, πρέπει να απευθυνθείτε στο κατάστημα πώλησης.

Όροι εγγύησης

Η εγγύηση ισχύει μόνο όταν:

Το εργαλείο έχει χρησιμοποιηθεί σωστά και για το σκοπό για τον οποίο σχεδιάστηκε. Το εργαλείο παρουσιάζει κάποιο πρόβλημα που οφείλεται σε ελαττωματικά υλικά και κατασκευαστικά ελαττώματα. Αποτυχία του εργαλείου να αποδώσει τα αναφερόμενα τεχνικά χαρακτηριστικά

Δεν καλύπτονται από την εγγύηση ζημιές που οφείλονται από αιτίες όπως:

Φθορά λόγω κακής χρήσης. Μερική ή ολική αποσυναρμολόγηση. Το κέλυφος του εργαλείου πρέπει να ανοίγεται μόνο από άτομα εξουσιοδοτημένα από τον αντιπρόσωπο. Ζημιά που οφείλεται σε υπερφόρτωση. Χρήση λανθασμένου ή μη αποδεκτού εξαρτήματος. Κακή συντήρηση από τον χειριστή ή από τρίτους. Φθορά που προκλήθηκε από εξωτερικούς παράγοντες ή ξένα σωματίδια (σκόνη, πέτρες, κλπ.). Φθορά από τη μη συμμόρφωση με τις οδηγίες λειτουργίας

Αν, κατά τη διάρκεια ισχύος της εγγύησης, παρουσιαστεί κάποια βλάβη που δεν μπορεί να επισκευαστεί από το εξουσιοδοτημένο συνεργείο, το εργαλείο θα αντικατασταθεί χωρίς επιβάρυνση.

ΣΕΡΒΙΣ

Σε περίπτωση που χρειαστεί κάποια επισκευή μετά τη λήξη της εγγύησης, θα δώσουμε τη μεγαλύτερη δυνατή προσοχή για την επισκευή του εργαλείου.

ΠΕΡΙΒΑΛΛΟΝ

Τα απορρίμματα που παράγονται από τα ηλεκτρικά μηχανήματα δεν μπορούμε να τα επεξεργαστούμε όπως τα οικιακά απορρίμματα. Προνοήστε για την ανακύκλωση εκεί όπου είναι διαθέσιμες οι κατάλληλες εγκαταστάσεις. Συμβουλευθείτε τους τοπικούς φορείς για συμβουλές σχετικά με τη συλλογή και την απόρριψη.

ΔΗΛΩΣΗ ΣΥΜΜΟΡΦΩΣΗΣ

Κατασκευαστής: **Jinhua Jinshun Tools Co., Ltd**
Jinshan Road, Xiaoshun Town, Jinhua
City, 321035, P.R.C.

Εξουσιοδοτημένος Αντιπρόσωπος:
ΠΑΠΑΔΕΑΣ ΤΣΙΓΚΟΣ ΑΕ
Ηρώων 1912 Αρ. 4-6, Αχαρνάι.

Δια της παρούσης δηλώνω ότι:

ο ΣΤΑΘΜΟΣ ΚΟΛΛΗΣΗΣ ΗΛΕΚΤΡΙΚΟΣ με ΗΛΕΚΤΡΙΚΟ ΚΟΛΛΗΤΗΡΙ ΣΤΥΛΟ με ΚΩΔΙΚΟ:

1104 και διακριτικό τίτλο: JS-1104HT υπό την επωνυμία KRAUSMANN

(Περιγραφή: Σταθμός κόλλησης ηλεκτρικός με Ηλεκτρικό Κολλητήρι Στυλό 50W, σε έγχρωμο κουτί)

Είναι σχεδιασμένα σε συμφωνία με τις διατάξεις της Οδηγίας 73/23/EEC όπως τροποποιήθηκε από την Οδηγία 2004/108/EEC, της Οδηγίας 2006/95/EC και της Οδηγίας 89/336/EEC

και σύμφωνα με τα ακόλουθα πρότυπα: EN55014-1:2006, EN55014-1:2000+A1+A2, EN 60335-1:2002+A11,A1+A12,A2+A13, EN55014-2:1997+A1, EN60335-2-45/A1, EN61000-3-2:2006, EN61000-3-2:2000+A2, EN62233:2008, EN61000-3-3:1995+A1+A2

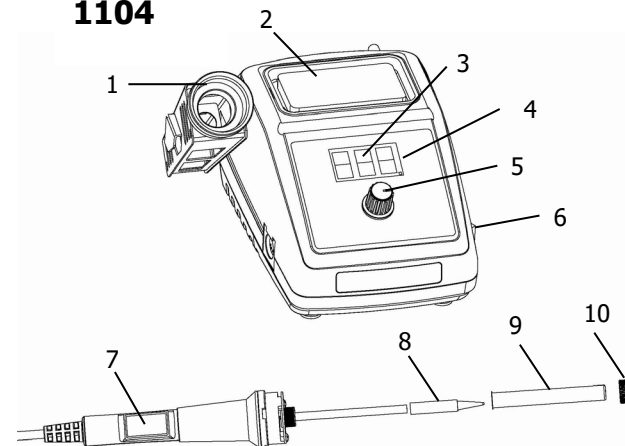
Έτος απόκτησης CE πιστοποίησης: 2011.

周新虎



1104

KRAUSMANN
ORANGE POWER



ΕΙΚ. Α

ΟΔΗΓΙΕΣ ΑΣΦΑΛΕΙΑΣ

ΣΗΜΑΝΤΙΚΟ! Όταν χρησιμοποιείτε ηλεκτρικά εργαλεία, οι ακόλουθες οδηγίες πρέπει να τηρηθούν για τη πρόληψη κινδύνου ηλεκτροπληξίας, προσωπικού τραυματισμού και πυρκαγιάς. Διαβάστε προσεκτικά και τηρήστε αυτές τις οδηγίες πριν τη χρήση του εργαλείου.

1) Διατηρείτε το χώρο εργασίας καθαρό

Βρόμικοι χώροι και πάγκοι εργασίας κρύβουν κινδύνους.

2) Συνθήκες περιβάλλοντος εργασίας

Μην εκθέτετε ηλεκτρικά εργαλεία στη βροχή ή σε υγρά μέρη. Διατηρείτε το χώρο εργασίας καλά φωτισμένο. Μη χρησιμοποιείτε τα ηλεκτρικά εργαλεία κοντά σε εύφλεκτα υγρά ή αέρια.

3) Ασφάλεια ενάντια στην ηλεκτροπληξία

Προβλέψτε οι επιφάνειες που έρχονται σε επαφή με το σώμα να είναι γειωμένες (π.χ. σωλήνες, καλοριφέρ, ψυγεία κλπ).

4) Κρατήστε τους επισκέπτες και τα παιδιά μακριά

Μην αφήνετε τους επισκέπτες και τα παιδιά να έρχονται σε επαφή με το εργαλείο ή τη προέκταση καλωδίου. Όλοι οι επισκέπτες πρέπει να βρίσκονται μακριά από το χώρο εργασίας.

5) Αποθήκευση μη χρησιμοποιούμενων εργαλείων

Όταν δεν χρησιμοποιούνται τα εργαλεία πρέπει να αποθηκεύονται σε ένα χώρο στεγνό, ασφαλισμένο ή σε υψηλό σημείο όπου δεν είναι προσίτο σε παιδιά.

6) Χρησιμοποιείτε το σωστό εργαλείο

Θα εργάζεστε καλύτερα και με μεγαλύτερη ασφάλεια όταν χρησιμοποιείτε εργαλεία για το σκοπό που έχουν κατασκευαστεί.

7) Μη ζορίζετε το εργαλείο

Μη ζορίζετε τα μικρά εργαλεία για να κάνετε βαριές εργασίες. Μη χρησιμοποιείτε εργαλεία για άλλες εργασίες από αυτές που προορίζονται, για παράδειγμα μη χρησιμοποιείτε δισκοπρίονα για κοπή κλαδιών δένδρου ή κούτσουρων.

8) Ντυθείτε κατάλληλα

Μη φοράτε χαλαρά ρούχα ή κοσμήματα. Μπορεί να πιαστούν σε κινούμενα μέρη. Συνιστάται να φοράτε ελαστικά γάντια και παπούτσια ασφαλείας S1 ή S1P όταν εργάζεστε σε εξωτερικούς χώρους. Να φοράτε προστατευτικό κάλυμμα μαλλιών σε περίπτωση μακρινών μαλλιών και μάσκα προσώπου όπου επιβάλλεται. Να φοράτε προστατευτικά γυαλιά για τα μάτια και κράνος.

9) Χρησιμοποιείτε ειδη προστασίας

Χρησιμοποιείτε μάσκα για τη σκόνη κατά τη διάρκεια εργασιών όπου παράγεται σκόνη και να φοράτε ωτοασπίδες. Αν ο θόρυβος ξεπερνά τα 85 dB(A), οι ωτοασπίδες είναι υποχρεωτικές. Οι ενδεδειγμένες στάθμες θορύβου μπορούν να ξεπεραστούν ανάλογα με το εργασιακό περιβάλλον και το υλικό με το οποίο εργάζεστε.

**ΣΤΑΘΜΟΣ ΚΟΛΛΗΣΗΣ
ΗΛΕΚΤΡΙΚΟΣ με
ΗΛΕΚΤΡΙΚΟ ΚΟΛΛΗΤΗΡΙ
ΣΤΥΛΟ**

Κατασκευαστής: Jinhua Jinshun Tools Co., Ltd
Jinshan Road, Xiaoshun Town, Jinhua City, 321035,
P.R.C.

10) Χρησιμοποιείτε εξαγωγή σκόνης

Αν οι συσκευές εξαγωγής και περισυλλογής σκόνης υπάρχουν στο μηχάνημα, βεβαιωθείτε ότι χρησιμοποιούνται σωστά.

11) Μην τραβάτε τα καλώδια

Ποτέ μη μεταφέρετε το εργαλείο κρατώντας το από το καλώδιο ή να το τραβάτε για να το αποσυνδέσετε από την πρίζα. Φυλάξτε το καλώδιο μακριά από τη ζέστη, το λάδι ή κοφτερές επιφάνειες.

12) Ασφαλής εργασία

Χρησιμοποιείτε σφικτήρες για να στερεώσετε το αντικείμενο με το οποίο θα εργαστείτε. Έτσι είναι ασφαλέστερο και σας επιτρέπει να έχετε και τα δύο σας χέρια ελεύθερα για να λειτουργήσετε το εργαλείο.

13) Μην υπερβάλετε

Διατηρείτε πάντα καλή στήριξη και ισορροπία κατά την διάρκεια της εργασίας.

14) Φροντίδα των εργαλείων

Διατηρείτε τα εργαλεία κοφτερά και καθαρά για καλύτερη και ασφαλέστερη απόδοση. Ακολουθήστε τις οδηγίες για τη λίπανση και την αλλαγή των εξαρτημάτων. Επιθεωρήστε τα καλώδια του εργαλείου τακτικά και αν είναι κατεστραμμένα δώστε τα για επισκευή σε ένα εξουσιοδοτημένο σέρβις. Επιθεωρήστε τις προεκτάσεις καλωδίων τακτικά και αντικαταστήστε τις αν καταστραφούν. Διατηρείται τους μοχλούς καθαρούς χωρίς λάδια ή γράσα.

15) Αποσύνδεση εργαλείων

Όταν δεν τα χρησιμοποιείτε, πριν από το σέρβις και όταν αλλάζετε τα αξεσουάρ όπως λεπίδες, δίσκους και εργαλεία κοπής, να βγάξετε το φίς από την πρίζα.

16) Αφαίρεση των εργαλείων και κλειδιών ρύθμισης

Αποκτήστε τη συνήθεια να ελέγχετε αν τα κλειδιά ή τα εργαλεία ρύθμισης έχουν αφαιρεθεί από το εργαλείο πριν το ανάψετε.

17) Αποφύγετε αθέλητο άναμμα του εργαλείου

Μη μεταφέρετε εργαλεία που είναι συνδεδεμένα στην πρίζα με το δάκτυλο στο διακόπτη. Βεβαιωθείτε ότι το εργαλείο είναι σβηστό πριν το συνδέσετε στην πρίζα.

18) Χρήση προεκτάσεων καλωδίων για εξωτερικούς χώρους

Όταν το εργαλείο χρησιμοποιείται σε εξωτερικούς χώρους, χρησιμοποιείτε μόνο προεκτάσεις καλωδίων που προορίζονται για χρήση σε εξωτερικούς χώρους και έχουν συμβολισμό για αυτό.

19) Να είστε προσεκτικοί

Να προσέχετε τι κάνετε. Χρησιμοποιήστε τη κοινή λογική.

Μη χρησιμοποιείτε το εργαλείο όταν είστε κουρασμένοι.

20) Έλεγχος κατεστραμμένων τμημάτων

Πριν την εκτεταμένη χρήση του εργαλείου, το προστατευτικό ή άλλο τμήμα που τυχόν είναι κατεστραμμένο πρέπει να ελεγχθεί προσεκτικά για την εξακρίβωση ότι θα λειτουργήσει σωστά και θα εκτελέσει σωστά την εργασία για την οποία προορίζεται, ελέγξτε την ευθυγράμμιση των κινούμενων τμημάτων, τη στερέωση των κινούμενων τμημάτων, τυχόν ρωγμές τμημάτων, σύνδεση και κάθε άλλη συνθήκη που μπορεί να θέσει σε κίνδυνο και να επηρεάσει τη λειτουργία του. Το προστατευτικό ή άλλο τμήμα που είναι κατεστραμμένο πρέπει να επισκευαστεί κατάλληλα από ένα εξουσιοδοτημένο σέρβις. Μη χρησιμοποιείτε το εργαλείο αν αυτό δεν μπορεί να ανάψει ή να σβήσει.

21) Προειδοποίηση

Η χρήση οποιοδήποτε άλλου αξεσουάρ ή σύνδεση εκτός από αυτά που συνιστώνται, μπορεί να κρύβει κινδύνους για προσωπική χρήση.

22) Δώστε το εργαλείο σας να επισκευαστεί από έναν ειδικό

Αυτή η ηλεκτρική συσκευή είναι κατασκευασμένη σύμφωνα με τους ισχύοντες κανονισμούς ασφαλείας. Η επισκευή ηλεκτρικών συσκευών, ακόμα και η αλλαγή στα καρβουνάκια, πρέπει να γίνεται μόνο από έμπειρους τεχνικούς αλλιώς μπορεί να αποτελέσει σοβαρό κίνδυνο για το χρήστη.

Φυλάξτε αυτές τις οδηγίες για μελλοντική χρήση.

ΠΡΟΣΟΧΗ

Πριν χρησιμοποιήσετε το μηχάνημα διαβάστε το παρόν εγχειρίδιο προσεκτικά, για τη δική σας ασφάλεια.

ΟΔΗΓΙΕΣ ΑΣΦΑΛΕΙΑΣ

Όταν χρησιμοποιείτε το μηχάνημα, τηρείτε πάντα τις εσώκλειστες οδηγίες ασφαλείας όπως και τις πρόσθετες οδηγίες ασφαλείας.

ΗΛΕΚΤΡΙΚΗ ΑΣΦΑΛΕΙΑ

Πάντα ελέγχετε ότι η ισχύς τροφοδοσίας αντιστοιχεί με την τάση που αναγράφεται στα τεχνικά χαρακτηριστικά.

ΧΡΗΣΘΕΙΣΤΕ ΟΔΗΓΙΕΣ ΑΣΦΑΛΕΙΑΣ ΓΙΑ ΣΤΑΘΜΟΥΣ ΚΟΛΛΗΣΗΣ ΚΑΙ ΚΟΛΛΗΤΗΡΙΑ ΣΤΥΛΟ

- Προσοχή: αυτό το μηχάνημα λειτουργεί σε υψηλή θερμοκρασία.

- Αποφύγετε να αγγίξετε τη συγκολλητική ακμή (1) του στυλό όταν το μηχάνημα βρίσκεται σε λειτουργία αλλά και μετά τη χρήση. Μπορεί να προκαλέσει εγκαύματα λόγω της θερμότητας.
- Αν το μηχάνημα δεν χρησιμοποιηθεί με προσοχή μπορεί να προκληθεί πυρκαγιά.
- Μη χρησιμοποιείτε το μηχάνημα στο ίδιο σημείο για πολύ.
- Να είστε προσεκτικοί σε σημεία που υπάρχουν κοντά εύφλεκτα υλικά. Να θυμάστε ότι η θερμότητα μπορεί να μεταδοθεί σε εύφλεκτα υλικά.
- Ποτέ μην χρησιμοποιείτε το μηχάνημα σε χώρους όπου υπάρχει κίνδυνος έκρηξης.
- Ποτέ μην χρησιμοποιείτε το μηχάνημα όταν υπάρχει υγρασία.
- Μην αφήνετε το μηχάνημα από την προσοχή σας, όταν είναι αναμμένο.
- Μην αφήνετε το μηχάνημα χωρίς να το χρησιμοποιείτε σε υψηλή θερμοκρασία για μεγάλο χρονικό διάστημα, αφού αυτό θα καταστρέψει την επιφάνεια της συγκολλητικής ακμής.
- Μετά τη χρήση, τοποθετήστε το μηχάνημα στη βάση (1) και αφήστε το να κρυώσει πριν το μαζέψετε.
- Μην αφήνετε, ούτε να αποθηκεύετε το μηχάνημα έξω.
- Το μηχάνημα δεν πρέπει να το χρησιμοποιούν παιδιά ή άτομα που δεν είναι εκπαιδευμένα.

ΠΕΡΙΓΡΑΦΗ (εικ. Α)

Ο σταθμός κόλλησης με το κολλητήρι στυλό που έχετε είναι σχεδιασμένα για τις εξής εργασίες:

- Συγκολλήσεις, κοπή πλαστικών, κολλήσεις με καλά σε πλακέτες κυκλωμάτων & σε εφαρμογές που απαιτούνται υψηλές θερμοκρασίες.

- Μεταλλική Βάση,
2. Σφουγγάρι,
3. Οθόνη Ένδειξης Θερμοκρασίας,
4. Ένδειξη Κατάστασης Θερμοκρασίας,
5. Διακόπτης Ρύθμισης Θερμοκρασίας,
6. Διακόπτης On/Off,
7. Λαβή Κολλητηριού,
8. Συγκολλητική ακμή,
9. Συσκευή Συγκράτησης μύτης,
10. Περικόχλιο Κλειδώματος.

ΟΔΗΓΙΕΣ ΧΡΗΣΗΣ

- Τοποθετήστε τον σταθμό κόλλησης σε μια σταθερή επιφάνεια όπου επιτρέπει την καλή κυκλοφορία του αέρα.
- Συνδέστε το βύσμα με τον σταθμό κόλλησης.
- Τοποθετήστε τη βάση (1) στις εγκοπές που βρίσκονται στην δεξιά ή αριστερή γωνιά του σταθμού κόλλησης.
- Τοποθετήστε το μηχάνημα στην πρίζα.
- Για να ανάψετε το εργαλείο πιέστε τον διακόπτη on/off (6). Η οθόνη ένδειξης θερμοκρασίας (3) θα ανάψει.
- Κατά την διάρκεια της προθέρμανσης η ένδειξη κατάστασης θερμοκρασίας (4) είναι αναμμένη. Σβήνει μόνο όταν επιτευχθεί η θερμοκρασία που έχει οριστεί.
- Όταν η οθόνη δείξει "Lo" η θερμοκρασία είναι μικρότερη από τους 100° C. Αφήστε το να ζεσταθεί & άλλο.
- Για να ρυθμίσετε την επιθυμητή θερμοκρασία, στρέψτε τον διακόπτη ρύθμιση θερμοκρασίας (5) (δεξιόστροφα για να αυξήσετε & αριστερόστροφα για να μειώσετε την θερμοκρασία) μέχρι να εμφανιστούν οι επιθυμητοί βαθμοί θερμοκρασίας (100-450° C).
- Τοποθετήστε καλά (δεν περιέχεται στην συσκευασία) στην συγκολλητική ακμή. Για καλύτερο αποτέλεσμα χρησιμοποιήστε αλοιφή (δεν περιέχεται στην συσκευασία) στην συγκολλητική ακμή πριν τοποθετήσετε καλάι.
- Φέрте σε επαφή την συγκολλητική ακμή με το σημείο που θέλετε να συγκολλήσετε
- Αφήστε το λιωμένο καλάι που βρίσκετε στην συγκολλητική ακμή πάνω στο σημείο που θέλετε να συγκολλήσετε.
- Συγκολλήστε τα 2 μέρη μαζί. Αποφεύγετε τις υπερθερμάνσεις.
- Αφήστε την συγκολλητική ακμή να παγώσει.
- Καθαρίστε την συγκολλητική ακμή (8) πάνω στο σφουγγαράκι (2) πριν σβήσετε τον σταθμό κόλλησης.
- Για να σβήσετε το μηχάνημα, πιέστε τον διακόπτη on/off (6).

ΑΛΛΑΓΗ ΤΗΣ ΣΥΓΚΟΛΛΗΤΙΚΗΣ ΑΚΜΗΣ (εικ. Α)

- Περιμένετε μέχρι να κρυώσει η συγκολλητική ακμή (8)
 - Ξεβιδώστε το περικόχλιο κλειδώματος (10) & αφαιρέστε την συγκολλητική ακμή (8).
 - Τοποθετήστε την καινούρια συγκολλητική ακμή & βιδώστε το περικόχλιο κλειδώματος με το χέρι.
- Προσοχή:** ποτέ μην βιδώνετε και σφίγγετε το περικόχλιο χρησιμοποιώντας εργαλείο.

ΚΑΘΑΡΙΣΜΟΣ ΚΑΙ ΣΥΝΤΗΡΗΣΗ

Το μηχάνημα δεν απαιτεί καμιά ιδιαίτερη συντήρηση.

- Βγάλτε το μηχάνημα από την πρίζα πριν το καθαρίσετε.
- Σκουπίστε τον σταθμό χρησιμοποιώντας ένα ελαφριά υγρό ύφασμα. Ποτέ μην χρησιμοποιείτε καθαριστικά υλικά ή διαλυτικές ουσίες.
- Αφαιρέστε οξειδώσεις ή υπολείμματα από την συγκολλητική ακμή χρησιμοποιώντας ένα πολύ λεπτό & ελαφρύ λειαντικό χαρτί μετά από 20 ώρες λειτουργίας ή όποτε κριθεί αναγκαίο.