

9196

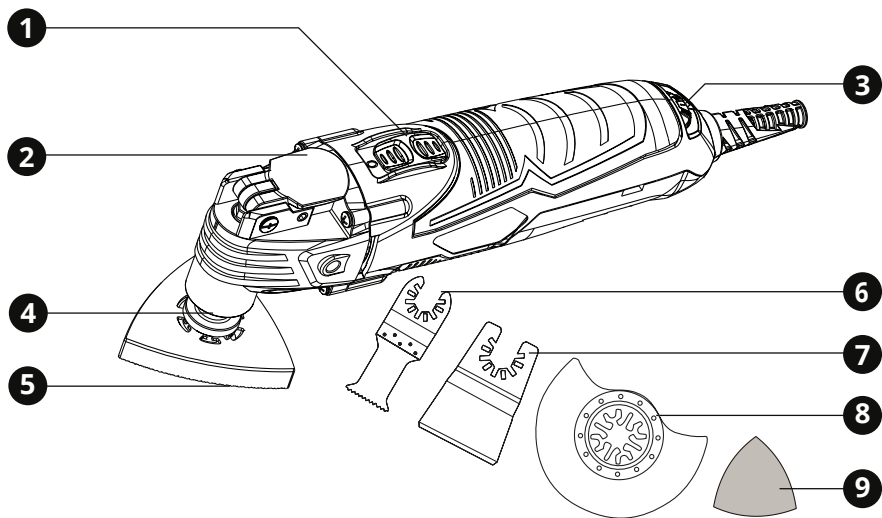
ΠΟΛΥΕΡΓΑΛΕΙΟ MULTI ΕΥΣΤΡΑ-ΤΡΙΒΕΙΟ-ΚΟΦΤΗΣ

MULTI OSCILLATING TOOL



Εγχειρίδιο χρήσης
Operation manual

GR | EN



1. Επισκόπηση

Περιγραφή εργαλείου

- | | |
|--|---------------------------|
| 1 Διακόπτης ON / OFF | 6 Λάμα κοπής |
| 2 Μοχλός απελευθέρωσης του άξονα συγκράτησης εξαρτημάτων | 7 Ξύστρα |
| 3 Τροχός ρύθμισης ταχύτητας | 8 Ημι-κυκλική λάμα κοπής |
| 4 Άξονας συγκράτησης εξαρτημάτων | 9 Πατόχαρτο τρίγωνο (80#) |
| 5 Βάση λείανσης τριγώνη | |

2. Γενικές οδηγίες ασφαλείας

⚠ ΠΡΟΣΟΧΗ:

Αποσυνδέστε το φως από την πρίζα πριν προχωρήσετε σε συναρμολόγηση, παραμετροποιήσεις ή αλλαγή εξαρτημάτων. Τέτοια προληπτικά μέτρα ασφαλείας μειώνουν τον κίνδυνο ακούσιας εκκίνησης του εργαλείου.

⚠ ΠΡΟΣΟΧΗ:

Διαβάστε προσεκτικά και τηρήστε αυτές τις οδηγίες πριν τη χρήση του εργαλείου.

Όταν χρησιμοποιείτε ηλεκτρικά εργαλεία, οι ακόλουθες οδηγίες πρέπει να τηρούνται για τη πρόληψη κινδύνου ηλεκτροπληξίας, προσωπικού τραυματισμού και πυρκαγιάς.

Ασφάλεια χώρου εργασίας

- ▶ Διατηρείτε το χώρο εργασίας καθαρό και καλά φωτισμένο. Οι βρώμικοι χώροι και οι σκοτεινοί πάγκοι εργασίας κρύβουν κινδύνους.
- ▶ Μη λειτουργείτε ηλεκτρικά εργαλεία στη βροχή ή σε υγρά μέρη. Μη χρησιμοποιείτε τα ηλεκτρικά εργαλεία κοντά σε εύφλεκτα υγρά ή αέρια. Τα ηλεκτρικά εργαλεία δημιουργούν σπινθήρες που μπορεί να αναφλέξουν τη σκόνη ή τις αναθυμιάσεις.
- ▶ Κρατείστε τους επισκέπτες και τα παιδιά μακριά ενώ λειτουργείτε ένα ηλεκτρικό εργαλείο. Κάθε απόσπαση της προσοχής σας μπορεί να προκαλέσει απώλεια ελέγχου του εργαλείου και να προκαλέσει ατύχημα.

Ασφάλεια ηλεκτρισμού

- ▶ Τα φως των ηλεκτρικών εργαλείων πρέπει να ταυριάζουν με τις πρίζες. Ποτέ μην τροποποιείτε την πρίζα με οποιοδήποτε τρόπο. Μη χρησιμοποιείτε μετατροπείς πρίζας με γειωμένα ηλεκτρικά εργαλεία. Οι πρίζες που δεν έχουν τροποποιηθεί και που ταυριάζουν στο φως θα μειώσουν τον κίνδυνο ηλεκτροπληξίας.
- ▶ Αποφύγετε σωματική επαφή με γειωμένες επιφάνειες όπως σωλήνες, καλοριφέρ, ψυγεία. Υπάρχει αυξημένος κίνδυνος ηλεκτροπληξίας αν το σώμα σας είναι γειωμένο.
- ▶ Μην εκθέτετε τα ηλεκτρικά εργαλεία σε βροχή ή υγρές συνθήκες. Το νερό με το ηλεκτρικό εργαλείο αυξάνει τον κίνδυνο ηλεκτροπληξίας.
- ▶ Μην κακομεταχειρίζεστε το καλώδιο. Ποτέ μη χρησιμοποιείτε το καλώδιο για να μεταφέρετε το εργαλείο ή για να το αποσυνδέσετε από την πρίζα τραβώντας το. Φυλάξτε το καλώδιο μακριά από τη ζέστη, το λάδι, κοφτερές επιφάνειες και κινούμενα μέρη. Τα φθαρμένα ή μηπεδωμένα καλώδια αυξάνουν τον κίνδυνο ηλεκτροπληξίας.
- ▶ Όταν χρησιμοποιείτε το εργαλείο σε εξωτερικούς χώρους, να χρησιμοποιείτε μόνο προεκτάσεις καλωδίων που είναι κατάλληλες για αντίστοιχη χρήση. Η χρήση ενός τέτοιου καλωδίου μειώνει τον κίνδυνο ηλεκτροπληξίας.

Προσωπική ασφάλεια

- ▶ Να είστε σε επαγρύπνηση, να προσέχετε τι κάνετε και να χρησιμοποιείτε τη κοινή λογική όταν χρησιμοποιείτε ένα ηλεκτρικό εργαλείο. Μη χρησιμοποιείτε το εργαλείο όταν είστε κουρασμένος ή υπό την επίρρηση ναρκωτικών, αλκοόλ ή φαρμακευτικής αγωγής. Μια στιγμή απροσεξίας μπορεί να προκαλέσει σοβαρό προσωπικό τραυματισμό.
- ▶ Χρησιμοποιείτε εξοπλισμό ασφαλείας. Πάντα να φοράτε προστασία για τα μάτια σας. Η χρήση κατάλληλου εξοπλισμού ασφαλείας για τις εκάστοτε συνθήκες εργασίας όπως μάσκα σκόνης, αντιολισθητικά παπούτσια ασφαλείας, κράνος προστασίας ή ωτοασπίδες θα μειώσει τον κίνδυνο προσωπικού τραυματισμού.
- ▶ Αποφύγετε ακούσια εκκίνηση του εργαλείου. Βεβαιωθείτε ότι ο διακόπτης είναι στη θέση OFF πριν το συνδέσετε στην πρίζα. Η μεταφορά εργαλείων που είναι συνδεδεμένα στην πρίζα με το δάκτυλο στο διακόπτη μπορεί να προκαλέσει ατύχημα.
- ▶ Αφαιρέστε τα εργαλεία και κλειδιά ρύθμισης

πριν εκκινήσετε το εργαλείο. Αν έχει ξεχαστεί ένα τέτοιο εξάρτημα σε ένα περιστρεφόμενο μέρος του εργαλείου, μπορεί να προκαλέσει προσωπικό τραυματισμό.

- ▶ Μην υπερβάλλετε τεχνώνοντας τα σωματικά σας μέρη. Διατηρείστε τη σωστή θέση των ποδιών σας και την ισορροπία σας ανά πάσα στιγμή. Έτσι θα έχετε καλύτερο έλεγχο του ηλεκτρικού εργαλείου σε αναπάντεχες καταστάσεις.
- ▶ Ντυθείτε κατάλληλα. Μη φοράτε χαλαρά ρούχα ή κοσμήματα. Κρατείστε τα μαλλιά, ρούχα και γάντια σας μακριά από κινούμενα μέρη. Τα χαλαρά ρούχα, κοσμήματα ή μακριά μαλλιά ενδέχεται να πιαστούν σε κινούμενα μέρη.
- ▶ Αν παρέχονται εξαρτήματα για εξαγωγή και περισυλλογή σκόνης, βεβαιωθείτε ότι είναι συνδεδεμένα και χρησιμοποιούνται σωστά. Η χρήση τέτοιων εξαρτημάτων μπορεί να μειώσουν κινδύνους που σχετίζονται με τη σκόνη.

Χρήση και φροντίδα του ηλεκτρικού εργαλείου

- ▶ Μη ζορίζετε το ηλεκτρικό εργαλείο. Χρησιμοποιείτε το κατάλληλο ηλεκτρικό εργαλείο για κάθε ανάγκη. Το κατάλληλο εργαλείο θα φέρει εις πέρας την εργασία με μεγαλύτερη επιτυχία και ασφάλεια, όταν χρησιμοποιείται για το σκοπό που έχει κατασκευαστεί.
- ▶ Μη χρησιμοποιείτε το ηλεκτρικό εργαλείο αν ο διακόπτης δε γυρνάει στη θέση ON και OFF. Οποιοδήποτε ηλεκτρικό εργαλείο που δεν μπορεί να λειτουργήσει με το διακόπτη είναι επικίνδυνο και πρέπει να επισκευαστεί.
- ▶ Να βγάζετε το φως από την πρίζα πριν προχωρήσετε σε αλλαγές των αξεσουάρ ή σε αποθήκευση. Τέτοια προληπτικά μέτρα ασφαλείας μειώνουν τον κίνδυνο ακούσιας εκκίνησης του εργαλείου.
- ▶ Αποθηκεύστε τα εκτός λειτουργίας ηλεκτρικά εργαλεία σε χώρο που δεν είναι προσίτος σε παιδιά και μην επιτρέπεται να τα λειτουργήσουν άτομα που δεν έχουν την κατάλληλη γνώση ή δεν έχουν διαβάσει το εγχειρίδιο χρήσης. Τα ηλεκτρικά εργαλεία είναι επικίνδυνα στα χέρια μη εκπαιδευμένων ατόμων.
- ▶ Συντηρείστε τα ηλεκτρικά εργαλεία, ελέγξτε την ευθυγράμμιση ή εμπλοκή των κινούμενων τμημάτων, τυχόν ρωγμές τμημάτων, σύνδεση και κάθε άλλη συνθήκη που μπορεί να το καταστήσει επικίνδυνο και να επηρεάσει

τη λειτουργία του. Αν έχει υποστεί ζημιά, πρέπει να επισκευαστεί κατάλληλα από ένα εξουσιοδοτημένο σέρβις πριν χρησιμοποιηθεί. Πολλά ατυχήματα μπορούν να συμβούν από ηλεκτρικά εργαλεία που δεν έχουν συντηρηθεί κατάλληλα.

- ▶ Διατηρείστε τα εργαλεία καθαρά και σε καλή κατάσταση. Τα εργαλεία που είναι σωστά διατηρημένα είναι λιγότερο πιθανό να χαλάσουν και είναι πιο εύκολα στον έλεγχο.
- ▶ Χρησιμοποιείτε το ηλεκτρικό εργαλείο, τα αξεσουάρ, τα εξαρτήματα κ.λπ. σύμφωνα με αυτές τις οδηγίες και με τον κατάλληλο τρόπο για το συγκεκριμένο τύπο του ηλεκτρικού εργαλείου, λαμβάνοντας υπόψη τις συνθήκες και την εργασία που πρέπει να πραγματοποιηθεί. Η χρήση του εργαλείου για σκοπούς διαφορετικούς από αυτούς για τους οποίους προορίζεται μπορεί να προκαλέσουν μια επικίνδυνη κατάσταση.

Επισκευή / Σέρβις

- ▶ Δώστε το εργαλείο σας να επισκευαστεί από έναν εξειδικευμένο ειδικό, χρησιμοποιώντας μόνο γνήσια ανταλλακτικά. Αυτό θα εξασφαλίσει τη διατήρηση της ασφάλειας του ηλεκτρικού εργαλείου.
- ▶ Ακολουθείστε τις οδηγίες για τη λίπανση και την αλλαγή των αξεσουάρ.
- ▶ Διατηρείστε τις λαβές στεγνές, καθαρές και χωρίς την ύπαρξη λαδιού και γράσου.

3. Ειδικές οδηγίες ασφαλείας

ΜΗΝ αφήνετε την άνεση και την εξοικείωση με το προϊόν (που αποκτήθηκε από εκτεταμένη χρήση) να αντικαταστήσει την αυστηρή συμμόρφωση με τους κανόνες ασφαλείας των ηλεκτρικών εργαλείων. Αν χρησιμοποιείτε αυτό το εργαλείο με λάθος τρόπο και χωρίς ασφάλεια, μπορεί να υποστείτε κάποιο σοβαρό προσωπικό τραυματισμό.

- 1 Να φοράτε προστατευτικά αυτιών. Η έκθεση σε θόρυβο μπορεί να προκαλέσει απώλεια ακοής.
- 2 Όταν πραγματοποιείτε εργασίες όπου το εργαλείο μπορεί να έρθει σε επαφή με κρυφή καλωδίωση ή με το ίδιο το καλώδιο, κρατείστε το εργαλείο με μονωμένες επιφάνειες που παρέχουν τριβή. Η επαφή με ένα γυμνό καλώδιο που φέρει ρεύμα θα καταστήσει ηλεκτροφόρο τα εκτεθειμένα μεταλλικά μέρη του εργαλείου και θα προκαλέσει ηλεκτροπληξία στο χειριστή.

- 3 Να φοράτε κράνος προστασίας, γυαλιά προστασίας και / ή μάσκα προσώπου. Τα κανονικά γυαλιά ή γυαλιά γλίου ΔΕΝ αποτελούν είδη ασφαλείας. Επίσης συνιστάται να φοράτε μάσκα σκόνης και χοντρά μονωμένα γάντια.
- 4 Υπό κανονικές συνθήκες, το εργαλείο είναι σχεδιασμένο να παράγει δονήσεις. Οι βίδες μπορούν εύκολα να χαλαρώσουν, προκαλώντας ζημιά ή ατύχημα. Να ελέγχετε προσεκτικά ότι οι βίδες είναι σφιγμένες πριν τη χρήση.
- 5 Σε κρύο καιρό ή όταν το εργαλείο δεν έχει χρησιμοποιηθεί για αρκετό καιρό, αφήστε το να ζεσταθεί για λίγο λειτουργώντας το σε συνθήκες μηδενικής πίεσης. Με αυτό τον τρόπο θα χαλαρώσει η λίπανση.
- 6 Πάντα να είστε σίγουροι ότι πατάτε γερά στα πόδια σας. Σιγουρευτείτε ότι δεν υπάρχει κάποιος από κάτω όταν χρησιμοποιείτε το εργαλείο σε υψηλές τοποθεσίες.
- 7 Κρατείστε το εργαλείο γερά και με τα δυο σας χέρια.
- 8 Κρατείστε τα χέρια σας μακριά από τα κινούμενα μέρη.
- 9 Μην αφήνετε το εργαλείο σε λειτουργία. Να το λειτουργείτε μόνο όταν το έχετε στα χέρια σας.
- 10 Μην σημαδεύετε το εργαλείο προς οποιονδήποτε στην περιοχή λειτουργίας. Κάποιο εξάρτημα ίσως αποκολληθεί με αποτέλεσμα να προκαλέσει σοβαρό τραυματισμό.
- 11 Μην αγγίζετε τα εξαρτήματα κοντά στα κινούμενα μέρη κατά τη λειτουργία ή αμέσως μετά την απενεργοποίηση του εργαλείου. Μπορεί τα μέρη του εργαλείου να είναι πολύ ζεστά και να προκαλέσουν εγκαύματα.
- 12 Κάποια υλικά περιέχουν χημικά που μπορεί να είναι τοξικά. Λάβετε μέτρα για να αποφύγετε εισπνοή σκόνης και επαφή με το δέρμα. Ακολουθείστε τις οδηγίες ασφαλείας του παρόχου των υλικών.
- 13 Παιδιά και έγκυες γυναίκες δεν πρέπει να μπαίνουν στο χώρο εργασίας.
- 14 Δεν πρέπει να τρώτε, να πίνετε ή να καπνίζετε στο χώρο εργασίας.

Πρόσθετες οδηγίες ασφαλείας ειδικά για πολυεργαλεία

- Βεβαιωθείτε ότι τα αξεσουάρ είναι ασφαλισμένα στη θέση τους πριν ξεκινήσετε τη λειτουργία του εργαλείου.
- Όταν μπορείτε, χρησιμοποιείτε ηλεκτρική

σκούπα για την περισυλλογή της σκόνης. Απομακρύνετε τη σκόνη και τα άλλα απόβλητα χωρίς να ρυπαίνετε το περιβάλλον.

- Να είστε πολύ προσεκτικοί όταν τρίβετε βαφές που έχουν βάση το μολύβδο.
- Όλοι όσοι μπαίνουν στο χώρο εργασίας πρέπει να φορούν μάσκα ειδικά σχεδιασμένη για την προστασία από τη σκόνη και τις αναθυμιάσεις των βαφών μολύβδου.
- Ποτέ μη χρησιμοποιείτε το μηχανήμα για να τρίψετε επιφάνειες μαγνησίου.
- Να είστε ιδιαίτερα προσεκτικοί στην απόρριψη σκόνης, τα υλικά σε μορφή λεπτών σωματιδίων μπορεί να είναι εκρηκτικά. Μη ρίχνετε σκόνη λείανσης σε ανοιχτή φωτιά. Η αυθόρμητη καύση μπορεί να προκύψει από μίγμα ελαίου ή νερού με σωματίδια σκόνης.
- Μη χρησιμοποιείτε χαρτί λείανσης που προορίζεται για μεγαλύτερη βάση λείανσης. Το μεγαλύτερο χαρτί λείανσης θα εκτείνεται πέρα από τη βάση λείανσης προκαλώντας σκασίματα, σχίσσιμο του χαρτιού ή ανακρούσεις. Το επιπλέον χαρτί που εκτείνεται πέρα από τη βάση λείανσης μπορεί επίσης να προκαλέσει σοβαρούς τραυματισμούς.
- Σφίξτε ή ασφαλίστε το αντικείμενο εργασίας όταν δουλεύετε σε αυτό. Η σύσφιξη του αντικειμένου εργασίας εμποδίζει την ακούσια μετακίνηση του κάτω από το τριβείο και επιτρέπει τη χρήση και των δύο χεριών για καλύτερο έλεγχο του εργαλείου.
- Αποφύγετε ζημιές που μπορεί να προκληθούν από βίδες, καρφιά και άλλα στοιχεία στο αντικείμενο εργασίας σας. Να τα αφαιρέσετε πριν αρχίσετε να εργαζέστε.
- Πάντα να κρατάτε το καλώδιο μακριά από τα κινούμενα μέρη του εργαλείου. Στρέψτε το καλώδιο προς τα πίσω, μακριά από το εργαλείο.
- Αυτό το εργαλείο δεν είναι κατάλληλο για υγρή λείανση.
- Μη χρησιμοποιείτε υλικά που περιέχουν αμίαντο (ο αμίαντος θεωρείται καρκινογόνος).
- Κατά την λείανση μετάλλου παράγονται σπινθήρες. Μη χρησιμοποιείτε τη σακούλα σκόνης και κρατάτε άλλα άτομα και εύφλεκτα υλικά μακριά από την περιοχή εργασίας.
- Μην αγγίζετε το κινούμενο χαρτί λείανσης.
- Μη συνεχίζετε να χρησιμοποιείτε φθαρμένα, σχισμένα ή παραμορφωμένα χαρτιά λείανσης.
- Ποτέ μη χρησιμοποιείτε μη ακονισμένες λεπίδες σε αυτό το εργαλείο, καθώς θα κόβουν

πιο αργά, αφήνουν ακατέργαστες τομές και θα σπάσουν εύκολα. Επίσης θα υπερφορτώσουν τον κινητήρα και θα προκαλέσουν πρόωρη βλάβη του εργαλείου.

- Ποτέ μην χρησιμοποιείτε φθαρμένες ή λυγισμένες λεπίδες. Θα σπάσουν εύκολα προκαλώντας πιθανό τραυματισμό στον χειριστή. Χρησιμοποιείτε μόνο εξαρτήματα σχεδιασμένα για χρήση με αυτό το εργαλείο.

ΑΠΟΘΗΚΕΥΣΤΕ ΑΥΤΟ ΤΟ ΕΓΧΕΙΡΙΔΙΟ ΧΡΗΣΗΣ

⚠ ΠΡΟΣΟΧΗ:

Κατάχρηση ή μη τήρηση των οδηγιών ασφαλείας που αναγράφονται σε αυτό το εγχειρίδιο χρήσης μπορεί να προκαλέσουν σοβαρό προσωπικό τραυματισμό.

4. Περιγραφή λειτουργιών και προδιαγραφών

Προβλεπόμενη χρήση

Το πολυγαλείο προορίζεται για λείανση, τρίψιμο και κοπή διαφορετικών υλικών με ένα μόνο εργαλείο.

⚠ ΠΡΟΣΟΧΗ:

Αν είναι απαραίτητη η αντικατάσταση του καλωδίου παροχής ρεύματος, τότε πρέπει να γίνει από έναν επαγγελματία ώστε να αποφευχθεί κίνδυνος τραυματισμού.

| Εργαλείο | 9196 |
|-----------------------|-----------------|
| Τάση λειτουργίας | 230V-50Hz |
| Ισχύς εισόδου | 300W |
| Ταχύτητα χωρίς φορτίο | 10000-23000 rpm |
| Γωνία ταλάντωσης | 3,2° |
| Βάρος | 1,50kg |

Τοποθέτηση αξεσουάρ

⚠ ΠΡΟΣΟΧΗ:

Πριν από την εγκατάσταση ή την αφαίρεση εξαρτημάτων ή πατόχαρτου, αποσυνδέετε πάντα το φως από την πηγή τροφοδοσίας. Σε αντίθετη περίπτωση, μπορεί να προκληθεί ακούσια εκκίνηση του εργαλείου και να προκληθεί σοβαρός τραυματισμός στον χειριστή.

Όλα τα αξεσουάρ τοποθετούνται σε αυτό το εργαλείο με παρόμοιο τρόπο. Για να περιγραφεί η τοποθέτηση, απεικονίζονται η τριγωνική βάση λείανσης και η λάμα κοπή.

Αυτό το εργαλείο έχει σχεδιαστεί για χρήση είτε με ανοιχτή είτε κλειστή οπίσθια θέση για αξεσουάρ. Δεν απαιτούνται εργαλεία για την εγκατάσταση αξεσουάρ.

- 1 Ανασηκώστε τον μοχλό απελευθέρωσης του άξονα συγκράτησης αξεσουάρ **2** προς τα επάνω και προς το μπροστινό μέρος του εργαλείου όσο δυνατόν περισσότερο (εικ 1). Αυτό θα ανοίξει τον άξονα για να δεχτεί το αξεσουάρ.
- 2 Τοποθετήστε τη βάση λείανσης **5** στην υποδοχή αξεσουάρ **4** (εικ 1).
- 3 Ευθυγραμμίστε τις υποδοχές του αξεσουάρ και τις εγκοπές με τα βοηθητικά δόντια συναρμολόγησης στον άξονα.

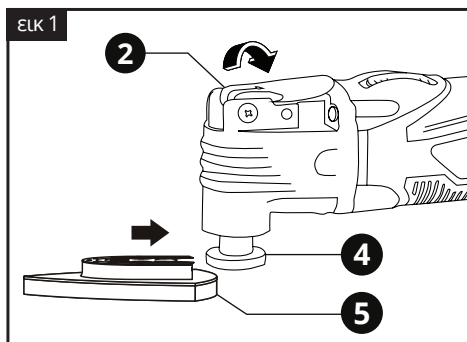
i ΣΗΜΕΙΩΣΗ:

Οι εγκοπές στο εξάρτημα πρέπει να εφάπτονται με τα αντίστοιχα δόντια στον άξονα αξεσουάρ, ώστε να επιτρέπεται η σωστή τοποθέτησή του.

- 4 Μετακινήστε τον μοχλό απελευθέρωσης του άξονα συγκράτησης αξεσουάρ **2** πίσω στην αρχική του θέση για να ασφαλίσετε το αξεσουάρ στην άξονα **4**.

i ΣΗΜΕΙΩΣΗ:

Βεβαιωθείτε ότι οι υποδοχές τοποθέτησης του αξεσουάρ είναι ακόμα ευθυγραμμισμένοι με τις εγκοπές στον άξονα.

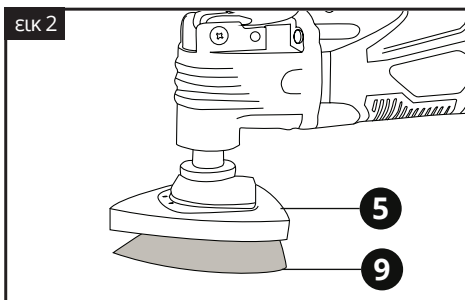


Τοποθέτηση πατόχαρτου

- 1 Τοποθετήστε την τρίγωνη βάση λείανσης **5** στο εργαλείο (εικ 2).
- 2 Πιέστε καλά το πατόχαρτο **9** επάνω στη βάση.

i ΣΗΜΕΙΩΣΗ:

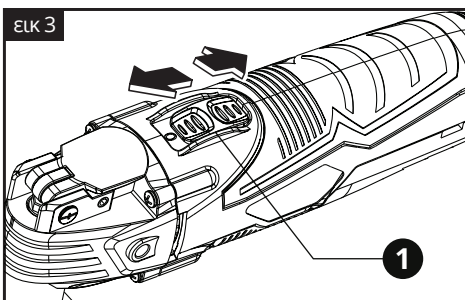
Τοποθετήστε το πατόχαρτο έτσι ώστε οι τρύπες του να ευθυγραμμιστούν με τις αντίστοιχες τρύπες στη βάση λείανσης.



- 3 Για να αφαιρέσετε το πατόχαρτο, απλά τραβήξτε το από τη βάση λείανσης.

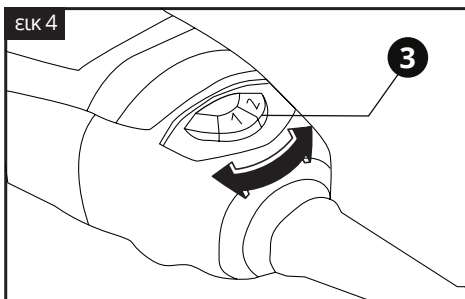
Διακόπτης ON / OFF

- Για να εκκινήσετε το εργαλείο, σύρετε τον διακόπτη ON / OFF **1** προς το μπροστινό μέρος του εργαλείου.
- Για να απενεργοποιήσετε το εργαλείο, σύρετε τον διακόπτη ON / OFF **1** προς το πίσω μέρος του εργαλείου (εικ 3).



Τροχός ρύθμισης ταχύτητας

Η ταχύτητα του εργαλείου μπορεί να ρυθμιστεί από 10,000 rpm έως 23,000 rpm περιστρέφοντας τον τροχό ρύθμισης ταχύτητας **3** στο πίσω μέρος του εργαλείου (εικ 4).



ⓘ ΣΗΜΕΙΩΣΗ:

Η ταχύτητα #1 είναι η χαμηλότερη. Η "MAX" είναι η πιο δυνατή.

- 1 Για να αυξήσετε ταχύτητα, περιστρέψτε τον τροχό προς τα δεξιά.
- 2 Για να μειώσετε ταχύτητα, περιστρέψτε τον τροχό προς τα αριστερά.

Η βέλτιστη ρύθμιση ταχύτητας ποικίλει ανάλογα με τον τύπο του εξαρτήματος που χρησιμοποιείται, την επιφάνεια εργασίας και την πολυπλοκότητα του έργου. Για γενικές συστάσεις, δείτε το παρακάτω διάγραμμα.

| Έργο | Εξάρτημα | Ταχύτητα |
|----------------|------------|----------|
| Ξύλο balsa | Λάμα ξύλου | Χαμηλή |
| Γυψοσανίδα | Ημικυκλική | Μέγιστη |
| Παράθυρα | Λάμα ξύλου | Μεσαία |
| Πόρτα | Λάμα ξύλου | Μέγιστη |
| Κάσα πόρτας | Λάμα ξύλου | Μεσ/Μεγ |
| Ξύλινοι πείροι | Λάμα ξύλου | Μέγιστη |
| Εξαερ. δαπέδου | Λάμα ξύλου | Μεσ/Μεγ |
| Σωλήνας PVC | Λάμα ξύλου | Μεσαία |
| Λείο δάπεδο | Ξύστρα | Μεσαία |
| Λείανση | Ξύστρα | Μεσ/Μεγ |

Κοπή πόρτας για την τοποθέτηση δαπέδου

Το multi πολυεργαλείο μπορεί να χρησιμοποιηθεί για την κοπή της πόρτας, ώστε να υπάρχει χώρος για νέο δάπεδο για να ταιριάζει σωστά κάτω από την πόρτα. Για τους σκοπούς της επίδειξης, χρησιμοποιείται πλακίδιο δαπέδου.

- 1 Τοποθετήστε τη λάμα ξύλου στο εργαλείο (εικ 3).

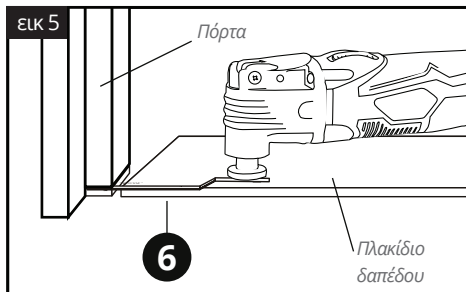
ⓘ ΣΗΜΕΙΩΣΗ:

Η λάμα θα πρέπει να είναι κεντραρισμένη στο εργαλείο και όχι στη θέση 90°.

- 2 Τοποθετήστε ένα κομμάτι πλακιδίου δαπέδου στο πάτωμα περίπου 12,5 mm από την πλάκα της πόρτας (εικ 5).

ⓘ ΣΗΜΕΙΩΣΗ:

Βεβαιωθείτε ότι η "καλή" πλευρά του πλακιδίου είναι στραμμένη προς τα πάνω για να δημιουργηθεί μια λεία επιφάνεια για να ακολουθήσει η λεπίδα.



- 3 Τοποθετήστε το εργαλείο με τη λάμα ξύλου **6** ακουμπώντας απαλά την επιφάνεια και τα δόντια της λεπίδας να ΜΗΝ ακουμπούν την επιφάνεια που θα κοπεί.
- 4 Ρυθμίστε τη ταχύτητα στο MAX (εικ 4).
- 5 Εκκινήστε το εργαλείο (εικ 3).
- 6 Όταν το εργαλείο φτάσει στη μέγιστη ταχύτητα, βυθίστε προσεκτικά τη λάμα στη βάση της πόρτας ενώ ολισθαίνει το εξάρτημα κατά μήκος του πλακιδίου δαπέδου.

ⓘ ΣΗΜΕΙΩΣΗ:

Κρατήστε το εργαλείο σφιχτά και μην βάζετε υπερβολική πίεση στην λάμα κατά την κοπή, καθώς αυτό θα προκαλέσει το εργαλείο να δονείται υπερβολικά.

- 7 Συνεχίστε να κάνετε αρκετές κοπές μέχρι να ολοκληρωθεί το κάτω μέρος της πόρτας ώστε να αποκοπεί εντελώς και τα κομμάτια να μπορούν εύκολα να αφαιρεθούν.

Ακολουθήστε την ίδια διαδικασία για την τοποθέτηση χαλιών, χρησιμοποιώντας ένα διαχωριστικό με το ίδιο πάχος του χαλιού που θα τοποθετηθεί.

Τομή σε ξύλινο δάπεδο για την τοποθέτηση εξαεριστήρα

Το πολυεργαλείο μπορεί να χρησιμοποιηθεί για δημιουργία τρύπας σε ξύλινο πάτωμα για τοποθέτηση εξαερισμού.

- 1 Τοποθετήστε τη λάμα κοπής ξύλου (εικ 1).

ⓘ ΣΗΜΕΙΩΣΗ:

Η λεπίδα θα πρέπει να είναι κεντραρισμένη στο εργαλείο και ΟΧΙ στη θέση 90°.

- 2 Τοποθετήστε τον εξαεριστήρα στο πάτωμα και χρησιμοποιήστε ένα μαλακό μολύβι για να σχεδιάσετε μια ορθογώνια σπή στο δάπεδο (εικ 6).
- 3 Τοποθετήστε τη λάμα **5** κοντά στην επιφάνεια του

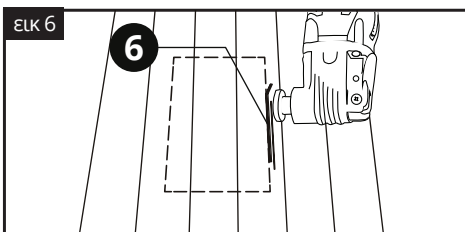
δαπέδου στο κέντρο των γραμμών του σχεδίου.

- 4 Ρυθμίστε την ταχύτητα του εργαλείου στη μεσαία ταχύτητα (εικ 4).
- 5 Εκκινήστε το εργαλείο (εικ 3).

i ΣΗΜΕΙΩΣΗ:

Το εργαλείο και η λάμα πρέπει να είναι σε γωνία 45° προς το δάπεδο, ώστε να επιτρέπεται η γωνία της λεπίδας να βυθιστεί στο πάτωμα.

- 6 Κρατώντας γερά το εργαλείο, σιγά-σιγά βυθίζετε τη γωνία της λάμας στο δάπεδο μέχρι να κοπεί. Μόλις η κοπή έχει ολοκληρωθεί, ρυθμίστε το εργαλείο σε υψηλότερη ταχύτητα και ολοκληρώστε την κοπή.
- 7 Απενεργοποιήστε το εργαλείο, αποσύρετε το από τη κοπή και συνεχίστε να κόβετε στην αντίθετη κατεύθυνση για να ολοκληρώσετε την πρώτη μεριά του ορθογώνιου.
- 8 Επαναλάβετε τα βήματα #4, #5 & #6 για να κόψετε το υπόλοιπο ορθογώνιο.
- 9 Όταν ολοκληρωθούν οι κοπές, χρησιμοποιήστε ένα κατασβίδι για να αφαιρέσετε το κομμάτι από το δάπεδο.



⚠ ΠΡΟΣΟΧΗ:

ΜΗΝ χρησιμοποιείτε τη λάμα του πριονιού για να αφαιρέσετε το κομμάτι από το δάπεδο. Θα σπάσετε τη λεπίδα. Εάν η αφαίρεση δεν είναι εύκολη από το δάπεδο, ελέγξτε για να βεβαιωθείτε ότι κάθε γραμμή έχει κοπεί πλήρως στη γωνία του ορθογώνιου.

Τομή σε γυψοσανίδα για την τοποθέτηση πρίζας

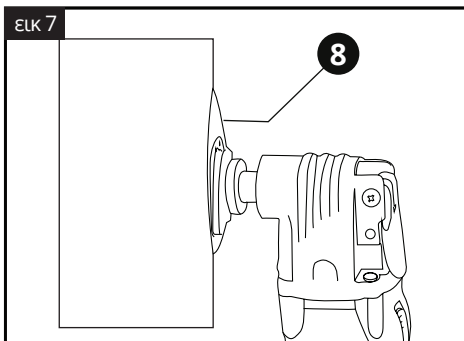
Το πολυεργαλείο μπορεί να χρησιμοποιηθεί για την κοπή γυψοσανίδας για τοποθέτηση πρίζας.

- 1 Τοποθετήστε την ημι-κυκλική λάμα 8 στο εργαλείο (εικ 1).

i ΣΗΜΕΙΩΣΗ:

Η λεπίδα θα πρέπει να είναι κεντραρισμένη στο εργαλείο και ΟΧΙ στη θέση 90°.

- 2 Τοποθετήστε τη πρίζα πάνω στη γυψοσανίδα και χρησιμοποιήστε ένα μαλακό μολύβι για να σχεδιάσετε μια ορθογώνια σπή (εικ 7).



- 3 Τοποθετήστε το γωνιακό άκρο της λάμας κοντά στη γυψοσανίδα στη μέση μιας από τις γραμμές του σχεδίου.
- 4 Ρυθμίστε την ταχύτητα στο MAX (εικ 4).
- 5 Εκκινήστε το εργαλείο (εικ 3).
- 6 Όταν το εργαλείο φτάσει στη μέγιστη ταχύτητα, προσεκτικά βυθίστε τη λάμα στο γυψοσανίδας μέχρι να την κόψει. Ολοκληρώστε την κοπή στη γωνία του ορθογώνιου.

i ΣΗΜΕΙΩΣΗ:

Κρατήστε το εργαλείο σφιχτά και μην ασκείτε υπερβολική πίεση στη λάμα κατά την κοπή.

- 7 Απενεργοποιήστε το εργαλείο, αφαιρέστε το από την τομή και προχωρήστε στην κοπή προς την αντίθετη κατεύθυνση για να ολοκληρώσετε την κοπή του ορθογώνιου.
- 8 Επαναλάβετε τα βήματα #4, #5 & #6 για να κόψετε τις 3 πλευρές που απομένουν.
- 9 Όταν ολοκληρωθούν οι τομές, χρησιμοποιήστε ένα κατασβίδι για να αφαιρέσετε το κομμάτι από τη γυψοσανίδα.

⚠ ΠΡΟΣΟΧΗ:

ΜΗΝ χρησιμοποιείτε τη λάμα για να αφαιρέσετε το κομμάτι από τη γυψοσανίδα. Θα σπάσει τη λάμα. Εάν η αφαίρεση δεν είναι εύκολη, ελέγξτε για να βεβαιωθείτε ότι κάθε γραμμή έχει κοπεί πλήρως στη γωνία του ορθογώνιου.

Χρήση της ξύστρας

Όταν χρησιμοποιείτε την ξύστρα για να ξύσετε το παλιό φινιρίσμα ή κόλλα από μια επιφάνεια, τοποθετήστε την κάτω πλευρά της ξύστρας στην επιφάνεια και έπειτα σηκώστε προς τα πάνω στο πίσω μέρος του εργαλείου για να επιτρέψει στη λάμα να σχηματίσει μια πολύ μικρή γωνία με την επιφάνεια. Βυθίστε τη λάμα αργά μέσα στο υλικό που πρόκειται να αφαιρεθεί. Μην πιέζετε το εργαλείο γιατί όσο πιο αργές είναι οι ταχύτητες, τόσο καλύτερη δράση κοπής θα παραχθεί και θα μειωθεί ο κίνδυνος να χαλάσει η επιφάνεια.

Όταν χρησιμοποιείτε τη ξύστρα για να κόψετε χαλί, τοποθετήστε μια πρόχειρη επιφάνεια κάτω από το χαλί εκεί όπου θα κοπεί. Ρυθμίστε την ταχύτητα στο #6, γυρίστε το εργαλείο έτσι ώστε η ξύστρα να είναι σε ορθή γωνία (κάθετα) στο χαλί και μετά βυθίστε την λάμα στο χαλί.

- 1 Τοποθετήστε την ξύστρα στο εργαλείο (εικ 1).
- 2 Ρυθμίστε την ταχύτητα στο #4 (εικ 4).
- 3 Εκκινήστε το εργαλείο (εικ 3).

5. Συντήρηση

Για ασφαλή και σωστή εργασία, πάντα να κρατάτε καθαρές τις υποδοχές εξαιρισμού και το ίδιο το εργαλείο σε καλή κατάσταση.

Το εργαλείο μπορεί να καθαριστεί αποτελεσματικά με ξηρό συμπιεσμένο αέρα. **Πάντα να φοράτε προστατευτικά ματιών όταν καθαρίζετε τα εργαλεία με συμπιεσμένο αέρα.**

Ορισμένα καθαριστικά μέσα και διαλύτες μπορεί να προκαλέσουν βλάβη σε πλαστικά μέρη.

Κάποια από αυτά είναι: βενζίνη, τετραχλωράνθρακας, χλωριωμένοι διαλύτες καθαρισμού, αμμωνία και οικιακά απορρυπαντικά που περιέχουν αμμωνία.

Οι ψύκτρες (καρβονάκια) και ο διακόπτης στο εργαλείο σας έχουν σχεδιαστεί για πολλές ώρες αξιόπιστης λειτουργίας. Για να διατηρηθεί η μέγιστη απόδοση του κινητήρα, συνιστούμε κάθε δύο έως έξι μήνες να εξετάζονται οι ψύκτρες.

Αποθηκεύστε το εργαλείο, το εγχειρίδιο χρήσης και όπου είναι απαραίτητο τα αξεσουάρ στη γνήσια συσκευασία. Με αυτό τον τρόπο θα έχετε πάντα όλη την πληροφορία και τα διάφορα μέρη στη διάθεσή σας.



Να φοράτε προστατευτικά αυτιών



Να φοράτε προστατευτικά ματιών



Να φοράτε μάσκα για τη σκόνη

6. Εγγύηση

Αυτό το εργαλείο έχει ελεγχθεί από τον κατασκευαστή. Από την ημερομηνία αγοράς από τον τελικό καταναλωτή, η εγγύηση δύο ετών για **ερασιτεχνική χρήση** καλύπτει κάθε ελαττωματικό υλικό και κατασκευή. Η απόδειξη ή το τιμολόγιο αγοράς πρέπει να επιδεικνύεται σε περίπτωση επισκευής που καλύπτεται από την εγγύηση. Για πιθανές βλάβες κατά τη διάρκεια της περιόδου εγγύησης, θα πρέπει να απευθυνθείτε στο κατάστημα λιανικής πώλησης από το οποίο πραγματοποιήθηκε η αγορά.

Όροι εγγύησης

Η εγγύηση ισχύει μόνο όταν:

- Το εργαλείο έχει χρησιμοποιηθεί σωστά και για τον σκοπό για τον οποίο αγοράστηκε.
- Το εργαλείο παρουσιάζει ένα πρόβλημα που οφείλεται σε ελαττωματικό υλικό και κατασκευή.
- Το εργαλείο αδυναμεί να εκτελέσει εργασίες σύμφωνα με τις τεχνικές προδιαγραφές που παρέχονται.

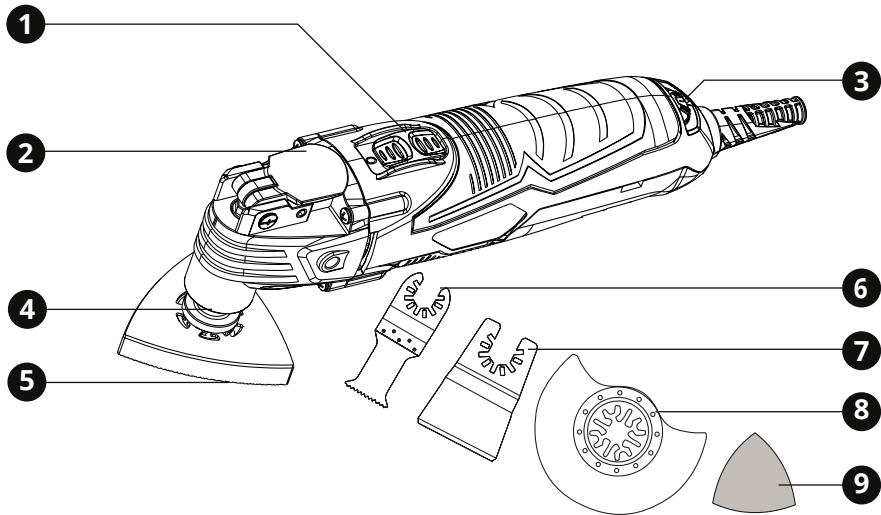
Δεν καλύπτονται από την εγγύηση ζημιές που οφείλονται σε αιτίες όπως:

- Φθορά λόγω ακατάλληλης χρήσης.
- Μερική ή ολική αποσυναρμολόγηση. Η αποσυναρμολόγηση πρέπει να γίνεται μόνο από προσωπικό εξουσιοδοτημένο από τον επίσημο διανομέα.
- Ζημιές λόγω υπερφόρτωσης.
- Χρήση εσφαλμένου ή ασύμβατου εξαρτήματος.
- Κακή συντήρηση από τον χειριστή ή οποιοδήποτε άλλο τρίτο μέρος.
- Φθορά που προκλήθηκε από εξωτερικούς παράγοντες ή ξένα σωματίδια (σκόνη, μπάζα κλπ.)
- Φθορά λόγω μη συμμόρφωσης με τις οδηγίες αυτού του εγχειριδίου.

Εάν, κατά τη διάρκεια της περιόδου εγγύησης, υπάρχει ζημία που δεν μπορεί να επισκευαστεί από το εξουσιοδοτημένο τμήμα σέρβις, το εργαλείο θα αντικατασταθεί χωρίς πρόσθετο κόστος.

7. Επισκευή / Σέρβις

Σε περίπτωση ανάγκης για επισκευή μετά τη λήξη της περιόδου εγγύησης, θα δώσουμε την καλύτερη δυνατή προσοχή για την επιτυχή επιδιόρθωση του εργαλείου.



1. Overview

Tool description

- 1 ON / OFF switch
- 2 Hold/Release lever
- 3 Speed Control Wheel
- 4 Accessory holder
- 5 Triangular sanding plate
- 6 Plunge cut blade
- 7 Scraper blade
- 8 Semi-circular saw blade
- 9 Triangular sandpaper (80#)

2. General safety regulations

⚠ WARNING:

Disconnect the plug from the power source before making any assembly, adjustments or changing accessories. Such preventative safety measures reduce the risk of starting the tool accidentally.

⚠ WARNING:

Read carefully and understand all instructions before using the tool.

When using power tools, the following instructions must be followed to prevent hazards such as electric shock, fire and/or serious injury.

Work area safety

- ▶ Keep work area clean and well lit. Cluttered benches and dark areas create accidents.
- ▶ Do not operate power tools in explosive atmospheres, such as in the presence of flammable liquids, gases or dust. Power tools create sparks which may ignite the dust or fumes.
- ▶ Keep children and bystanders away while operating a power tool. Distractions can cause you to lose control.

Electrical safety

- ▶ Power tool plugs must match the outlet. Never modify the plug in any way. Do

not use any adapter plugs with earthed (grounded) power tools. Unmodified plugs and matching outlets will reduce the risk of electric shock.

- ▶ Avoid body contact with earthed or grounded surfaces such as pipes, radiators, ranges and refrigerators. There is an increased risk of electric shock if your body is earthed or grounded.
- ▶ Do not expose power tools to rain or wet conditions. Water entering a power tool will increase the risk of electric shock.
- ▶ Do not abuse the cord. Never use the cord for carrying, pulling or unplugging the power tool. Keep cord away from heat, oil, sharp edges or moving parts. Damaged or entangled cords increase the risk of electric shock.
- ▶ When operating a power tool outdoors, use an extension cord suitable for outdoor use. Use of a cord for outdoor use reduces the risk of electric shock.

Personal safety

- ▶ Stay alert, watch what you are doing and use common sense when operating a power tool. Do not use a power tool while you are tired or under the influence of drugs, alcohol or medication. A moment of distraction while operating power tools may result in serious personal injury.
- ▶ Use safety equipment. Always wear eye protection. Safety equipment such as dust mask, non-skid safety shoes, hard hat, or hearing protection used for appropriate conditions will reduce personal injuries.
- ▶ Avoid accidental starting. Ensure the switch is in the off-position before plugging in. Carrying power tools with your finger on the switch or plugging in power tools that have the switch on invites accidents.
- ▶ Remove any adjusting key or wrench before turning the power tool ON. A wrench or a key left attached to a rotating part of the power tool may result in personal injury.
- ▶ Do not overreach. Keep proper footing and balance at all times. This enables better control of the power tool in unexpected situations.

- ▶ Dress properly. Do not wear loose clothing or jewellery. Keep your hair, clothing and gloves away from moving parts. Loose clothes, jewellery or long hair can be caught in moving parts.
- ▶ If devices are provided for the connection of dust extraction and collection facilities, ensure these are connected and properly used. Use of these devices can reduce dust related hazards.

Power tool use and care

- ▶ Do not force the power tool. Use the correct power tool for your application. The correct power tool will do the job better and safer for the purpose for which it was designed.
- ▶ Do not use the power tool if the switch does not turn it ON and OFF. Any power tool that cannot be controlled with the switch is dangerous and must be repaired.
- ▶ Disconnect the plug from the power source before making any adjustments, changing accessories or storing power tools. Such preventative safety measures reduce the risk of starting the power tool accidentally.
- ▶ Store idle power tools out of the reach of children and do not allow persons unfamiliar with the power tool or these instructions to operate the power tool. Power tools are dangerous in the hands of untrained users.
- ▶ Maintain power tools, check for misalignment or binding of moving parts, breakage of parts and any other condition that may affect the power tools' operation. If damaged, have the power tool repaired before use. Many accidents are caused by poorly maintained power tools.
- ▶ Keep power tools clean and in good condition. Properly maintained power tools are less likely to bind and are easier to control.
- ▶ Use the power tool, accessories and tool bits etc., in accordance with these instructions and in the manner intended for the particular type of power tool, taking into account the working conditions and the work to be performed. Use of the power tool for operations different from intended could result in a hazardous situation.

Service

- ▶ Have your power tool serviced by a qualified repair person using only genuine replacement parts. This will ensure that the safety of the power tool is maintained.
- ▶ Follow instruction for lubricating and changing accessories.
- ▶ Keep handles dry, clean and free from oil and grease.

3. Specific safety regulations

DO NOT let comfort or familiarity with product (gained from repeated use) replace strict adherence to electric power tools' safety rules. If you use this tool unsafely or incorrectly, you can suffer serious personal injury.

- 1 Wear ear protectors. Exposure to noise can cause hearing loss.
- 2 Hold power tools by insulated gripping surfaces when performing an operation where the cutting tool may contact hidden wiring or its own cord. Contact with a "live" wire will make exposed metal parts of the tool "live" and shock the operator.
- 3 Wear a hard hat (safety helmet), safety goggles and/or face shield. Ordinary eye or sun glasses are NOT safety glasses. It is also highly recommended that you wear a dust mask and thickly padded gloves.
- 4 Under normal operation, the tool is designed to produce vibration. The screws can come loose easily, causing a breakdown or accident. Check tightness of screws carefully before operation.
- 5 In cold weather or when the tool has not been used for a long time, let the tool warm up for a while by operating it under no load. This will loosen up the lubrication.
- 6 Always be sure you have a firm footing. Be sure no one is below when using the tool in high locations.
- 7 Hold the tool firmly with both hands.
- 8 Keep hands away from moving parts.
- 9 Do not leave the tool running. Operate the tool only when hand-held.

- 10 Do not point the tool at any one in the area when operating. Parts could fly out and injure someone seriously.
- 11 Do not touch parts close to the saw blade while the operation or immediately after turning off; they may be extremely hot and could burn your skin.
- 12 Some material contains chemicals which may be toxic. Take caution to prevent dust inhalation and skin contact. Follow material supplier safety data.
- 13 Children and pregnant women should not enter the workplace.
- 14 You should not eat, drink or smoke at the workplace.

Additional safety regulations for oscillating tools

- When you can, use a vacuum cleaner to collect dust. Remove dust and other wastes without polluting the environment.
- Be very careful when sanding lead-based paints.
- All those entering the workplace must wear a mask specially designed to protect them from dust and fumes from lead paints.
- Never use the machine to sand magnesium surfaces.
- Be extremely careful of dust disposal, materials in fine particle form may be explosive. Do not throw sanding dust on an open fire. Spontaneous combustion, may in time, result from mixture of oil or water with dust particles.
- Do not use sanding paper intended for larger backing pads. Larger sanding paper will extend beyond the backing pad causing snagging, tearing of the paper or kick-back. Extra paper extending beyond the backing pad can also cause serious lacerations.
- Clamp or secure workpiece when sanding. Clamping the workpiece prevents it from being ejected from under the sander and leaves both hands to control the tool.
- Avoid damage that can be caused by screws, nails and other elements in your workpiece; remove them before you start working.
- Always keep the cord away from moving parts of the tool; direct the cord to the rear

away from the tool.

- This tool is not suitable for wet sanding.
- Do not work materials containing asbestos (asbestos is considered carcinogenic).
- When sanding metal, sparks are generated; do not use dust bag and keep other persons and combustible material from work area.
- Do not touch the moving sanding paper.
- Do not continue to use worn, torn or heavily clogged sanding papers.
- Never use dull blades in the tool as they will cut slower, leave rough cuts and break easily. They will also overload the motor and cause premature failure of the tool.
- Never use damaged or bent blades. They will be brittle and break easily causing possible injury to the operator.
- Only use accessories designed for use with this tool.

SAVE THESE INSTRUCTIONS

⚠ WARNING:

Misuse or failure to follow the safety rules stated in this instruction manual may cause serious personal injury.

4. Functional description and specifications

Intended use

The oscillating tool is intended for sanding, sawing and cutting different materials with just one tool.

⚠ WARNING:

If the replacement of the supply cord is necessary, it has to be done by a professional to avoid a safety hazard.

| Tool | 9196 |
|-------------------|-----------------|
| Power supply | 230V~50Hz |
| Power input | 300W |
| No load speed | 10000-23000 opm |
| Oscillating angle | 3,2° |
| Weight | 1,50kg |

Installing accessories

⚠ WARNING:

Always remove the plug from the power source before installing or removing accessories or sandpaper. Failing to remove the plug from the power source may result in the tool accidentally being started and causing serious injury to the operator.

All accessories are installed on this oscillating tool in a similar manner. For the purposes of describing the accessory installation, the triangular sanding pad and the metal cutting blade have been illustrated.

This oscillating tool has been designed for no tools open back or closed back accessories. No tools are required to install open back accessories.

- 1 Lift the tool less accessory holder release lever **2** up and toward the front of the tool as far as it will go (fig 1). This will open the tool less blade holder **4** to accept the accessory.
- 2 Insert the accessory mount **5** into the opened accessory holder.
- 3 Align the accessory mounting slots and holes with the accessory mounting teeth in the accessory mount.

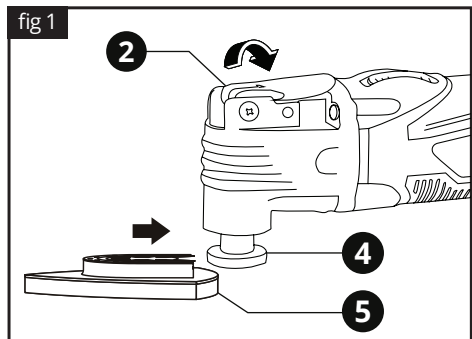
i NOTE:

The slots and holes in the accessory must be engaged with the matching teeth on the accessory holder to allow the accessory to be secured within the accessory holder.

- 4 Move the tool less accessory release lever **2** back to its original position to clamp the accessory into the accessory holder **4**.

i NOTE:

Check to make sure the accessory mounting pins are still aligned with the slots and holes in the accessory mount.

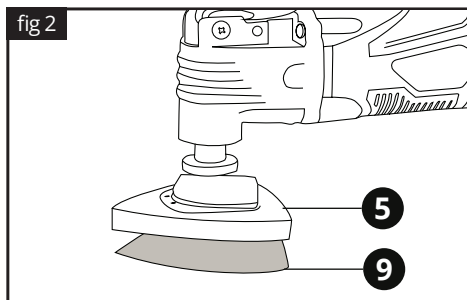


Installing sandpaper

- 1 Install the hook & loop sanding plate **5** onto the tool (fig 2).
- 2 Firmly press the sandpaper **9** onto the hook & loop pad.

i NOTE:

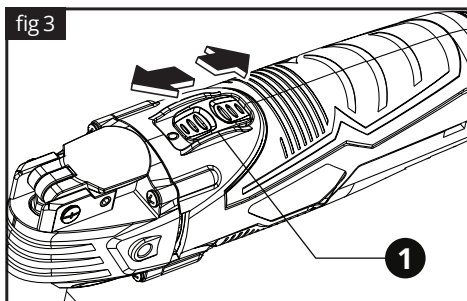
Place the sandpaper so the holes in the sandpaper line up with the matching holes in the hook & loop pad.
Press the sandpaper firmly onto the hook & loop pad.



- 3 To remove the sandpaper, simply peel the sandpaper away from the hook & loop pad.

ON/OFF Switch

- To turn the tool ON, slide the ON/OFF switch **1** toward the front of the tool (fig 3).
- To turn the tool OFF, slide the ON/OFF switch **1** toward the rear of the tool.



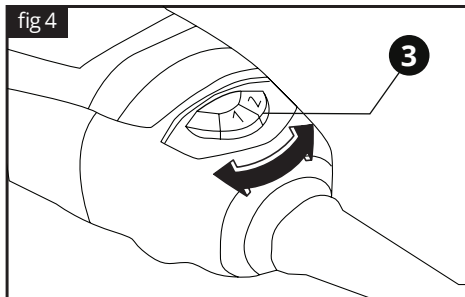
Speed Control Wheel

The speed of the tool can be adjusted to run the tool at speeds varying between 10,000 opm and 23,000 opm by rotating the speed control wheel **3** located toward the rear of the tool housing (fig 4).

- 1 To increase the speed, rotate the speed control wheel to the right.
- 2 To decrease the speed, rotate the speed control wheel to the left.

i NOTE:

Speed #1 is the lowest speed. "MAX" is the highest speed.



The optimal speed setting will vary depending upon the type of accessory being used, the surface being worked and the complexity of the project. For general recommendations, see the following chart.

| Project | Accessory | Speed |
|-------------------|-------------------|---------|
| Balsa wood | Wood blade | Low |
| Drywall | Half circle blade | Max |
| Restoring windows | Wood blade | Medium |
| Door jamb | Wood blade | Max |
| Door casing | Wood blade | Med/Max |
| Wood dowels | Wood blade | Max |
| Floor vent | Wood blade | Med/Max |
| PVC pipe | Wood blade | Medium |
| Glued flooring | Scraper | Medium |
| Sanding | Scraper | Med/Max |

Flash cutting a door jamb and casing for installing flooring

The oscillating tool can be used to flush cut a door jamb and casing to allow space for the new flooring to fit neatly under the door jamb and casing. For the purpose of demonstrating the procedure, floor tile is being used.

- 1 Install the end cutting saw blade for wood in the tool (fig 5).

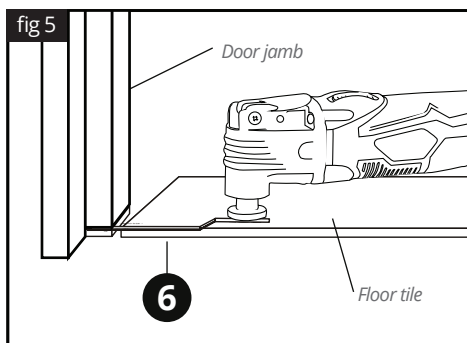
i NOTE:

The blade should be centered on the tool housing and NOT installed in the 90° position.

- 2 Place a scrap piece of floor tile on the floor about 1/2" (12.5 mm) from the door jamb (fig 5).

i NOTE:

Make sure the "good" side of the tile is facing upward to provide a smooth surface for the blade to follow.



- 3 Place the tool with the saw blade **6** lightly touching the surface of the tile and the cutting teeth NOT touching the surface to be cut.
- 4 Set the speed to the fastest speed (fig 4).
- 5 Turn the tool ON (fig 3).
- 6 When the tool reaches its maximum set speed, carefully plunge the blade into the door jamb while sliding the blade along the floor tile.

i NOTE:

Hold the tool tightly and do not put too much forward pressure on the saw blade when cutting, as this will cause the tool to vibrate excessively.

- 7 Continue to make several plunge cuts until the bottom of the door jamb and casing are completely cut off and the loose pieces can be easily removed.

Follow the same basic procedure for installing carpet, using a thicker spacer that is the same thickness of the carpet being installed.

Cutting a hole in wood flooring to install a heating vent

The oscillating tool can be used to cut a hole in wood flooring for installing a heating vent.

- 1 Install the plunge cutting saw blade for wood in the tool (fig 1).

i NOTE:

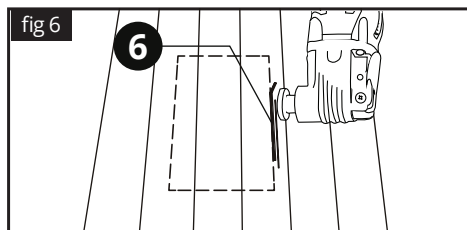
The blade should be centered on the tool housing and NOT installed in the 90° position.

- 2 Place the floor vent on the floor and use a soft lead pencil to trace the required rectangular hole on the flooring (fig 6).
- 3 Place the saw blade **5** near the floor surface in the middle of one of the cutting lines.
- 4 Set the tool speed at a medium speed (fig 4).
- 5 Turn the tool ON (fig 3).

i NOTE:

The tool and blade should be at a 45° angle to the floor to allow the corner of the blade to plunge cut into the flooring.

- 6 While holding the tool tightly, slowly plunge the corner of the blade into the flooring until it cuts through the flooring. Once the plunge cut is complete, set the tool to its highest speed and complete the cut to the corner of the rectangle.
- 7 Turn the saw OFF, remove it from the cut and proceed to cut in the opposite direction to complete the cut for the first side of the rectangle.
- 8 Repeat steps #4, #5 & #6 to cut the remaining three sides of the rectangle.
- 9 When all cuts are complete, use a flat blade screw driver to carefully pry the cutout from the floor.



⚠ WARNING:

Do **NOT** use the saw blade to pry the cut-out from the floor. You will break the blade. If the cut-out is not easy to pry from the floor, check to make sure each line is cut completely into the corner of the rectangle.

Cutting a hole in drywall for installing an electrical outlet box

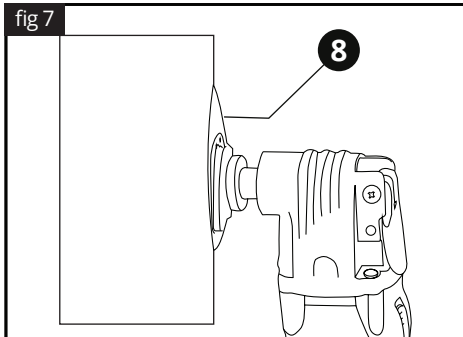
The oscillating tool can be used to cut a hole in drywall for installing an electrical outlet box.

- 1 Install the Semi-circular saw blade **8** for wood & drywall in the tool (fig 1).

i NOTE:

The blade should be centered on the tool housing and **NOT** installed in the 90° position.

- 2 Place the outlet box on the drywall and use a soft lead pencil to trace the required rectangular hole on the drywall (fig 7).



- 3 Place the corner edge of the saw blade near the drywall in the middle of one of the cutting lines.
- 4 Set the speed to the highest speed (fig 4).
- 5 Turn the tool ON (fig 3).
- 6 When the tool reaches its maximum speed, carefully plunge the blade into the drywall until it cuts through the drywall. Complete the cut to the corner of the rectangle.

i NOTE:

Hold the tool tightly and do not put too much pressure on the saw blade when cutting.

- 7 Turn the tool OFF, remove it from the cut and proceed to cut in the opposite direction

to complete the cut for the first side of the rectangle.

- 8 Repeat steps #4, #5 & #6 to cut the remaining three sides of the rectangle.
- 9 When all cuts are complete, use a flat blade screw driver to carefully pry the cutout from the drywall.

⚠ WARNING:

Do **NOT** use the saw blade to pry the cut-out from the drywall. You will break the blade. If the cut-out is not easy to pry from the drywall, check to make sure each line is cut completely into the corner of the rectangle.

Using the scraper blade

When using the scraper blade to scrape old finishes or glue from a workpiece, place the under side of the blade flat on the workpiece surface and then lift upward on the rear of the tool to allow the blade to form a very slight angle with the workpiece surface. Feed the blade slowly into the material that is to be removed. Do not force the tool as slower travel speeds will produce better cutting action and reduce the risk of gouging the workpiece.

When using the scraper blade to cut carpet, place a scrap workpiece under the carpet where the cut is being made. Set the speed to #6, turn the tool so the scraper blade is at right angles (perpendicular) to the carpet and then feed the blade into the carpet.

- 1 Install the scraper blade on the oscillating tool (fig 1).
- 2 Set the speed control wheel to #4 (fig 4).
- 3 Turn the switch ON (fig 3).

5. Maintenance

For safe and proper working, always keep the tool and ventilation slots clean.

The tool may be cleaned most effectively with compressed dry air. **Always wear safety goggles when cleaning tools with compressed air.**

Certain cleaning agents and solvents damage plastic parts. Some of these are: gasoline, carbon tetrachloride, chlorinated cleaning solvents, ammonia and household detergents that contain ammonia.

The brushes and commutator in your tool have

been engineered for many hours of dependable service. To maintain peak efficiency of the motor, we recommend every two to six months the brushes be examined.

Store the tool, operating instructions and where necessary the accessories in the original packaging. In this way you will always have all the information and parts ready to hand.



Wear ear defenders



Wear safety goggles



Wear a dust mask

6. Warranty

This tool has been checked by the manufacturer. From the date of purchase by the final consumer, a two year warranty for **amateur use** covers any faulty material and manufacturing. The receipt or invoice of purchase needs to be displayed in case of a repair that is covered by the warranty. For possible faults during the warranty period, you should address your issue to the retail shop from which the purchase was made.

Terms of warranty

The warranty is valid only when:

- The tool has been used properly and for the purpose for which it was purchased.
- The tool presents a problem that is due to faulty material and manufacturing.
- Incapability of the tool to perform according to the technical specs provided.

Damages are not covered by the warranty that are due to causes such as:

- Wear due to improper use.
- Partial or total disassembly. The tool's shell must be disassembled only by personnel authorised by the official distributor.
- Damage due to overloading.
- Usage of incorrect or incompatible accessory.
- Bad maintenance from the operator or any other third party.
- Wear that was induced by external factors or

rogue particles (dust, debris etc.)

- Wear due to non compliance with the instructions in this manual.

If, during the warranty period, there is a fault that can not be repaired from the authorised service department, the tool will be replaced without any extra cost.

7. Repair / Servicing

In case there is a need for a repair after the warranty period has expired, we will provide the best possible attention to repair the tool successfully.

8. Disposal



Do not dispose of electrical machines as unsorted municipal waste, use separate collection facilities.

Contact your local government collection systems for information regarding the collection systems available.

If electrical machines are disposed of in landfills or dumps, hazardous substances can leak into the groundwater and get into the food chain, damaging your health and well-being. When replacing old machines, the retailer will be happy to take back your old machine for disposal.

9. Declaration of Conformity

Authorized Representative

PAPADEAS S.A.

4-6 Iroon 1912 St., 13671, Acharne, Greece

Herewith declares that:

The **Multi oscillating tool** with **CODE: 9196**

and distinctive title: **DB5806** under the brand **KRAUSMANN** (Description: Multi purpose tool 300w, 230V~50Hz, no load speed:10000-23000min-1, with 1pc sanding plate, 1pc plunge cut blade, 1pc scraper blade, 1pc semi-circular saw blade, 1pc 80# sandpaper, 1 pair of carbon brush, cable: 2m, in Color box packing), is designed in conformity with provision of the Directives 2006/42/EC, 2014/30/EU and the following manufacturing standards: EN62841-1:2015, EN62841-2-4:2014, AfPS GS 2014:01 PAK, EN55014-1:2017, EN55014-2:2015, EN61000-3-

KRAUSMANN[®]
P O W E R T O O L S

9196

www.krausmann.gr

